



FAKULTNÍ NEMOCNICE HRADEC KRÁLOVÉ

VÝROČNÍ ZPRÁVA ZA ROK 2016



Úvodní slovo ředitele



předkládáme pravidelnou „Výroční zprávu“ Fakultní nemocnice Hradec Králové. Úvodní slovo by mělo shrnout podstatná data a události a rámcově činnost Fakultní nemocnice zhodnotit. Jistě by bylo správnější, aby nás hodnotili jiní. Oni to i dělají. Mám na mysli nejen nadřízené orgány, Ministerstvo zdravotnictví, Krajský úřad, statutární město Hradec Králové, či odborné organizace. Jde mi ale hlavně o to, jak nás hodnotí ti, pro které tady jsme, tedy naši pacienti. Je pro mne velkou radostí, že mohu zodpovědně konstatovat, že prakticky ve všech seriosních anketách a průzkumech se naše nemocnice z pohledu pacientů umísťuje na čelných pozitivních místech. To je velmi dobré. Ještě cennější jsou pak individuální ohlasy a dopisy. V médiích jsou obvykle probírány spíše problémy či pochybení a nelze zastírat, že i my se setkáváme se stížnostmi a stesky. Považuji ale za důležité zmínit i ve výroční zprávě, že děkovných dopisů a mailů je násobně více. Velmi podstatným rysem je ovšem současně skutečnost, že mimo poděkování za kvalitní péči, která je obvykle považována za povinnost špičkového zdravotnického zařízení, je většina poděkování soustředěna na milý, vstřícný a empatický přístup pracovníků naší nemocnice. Vidím to i z hlediska výročního hodnocení jako velmi důležité a doufám, že se nemocnice bude i v tomto směru úspěšně rozvíjet.

Pro správnou činnost každého zařízení je důležitá i spokojenost zaměstnanců. Tady je to obtížnější. Poskytujeme mnoho zaměstnaneckých benefitů, ale pochopitelně by jich chtěl každý více. Příjmy našich zaměstnanců jsou velmi dobře srovnatelné s obdobnými zařízeními v ČR – je to ale vykoupeno obrovskou pracovní i psychickou zátěží. Je charakteristickou tendencí, že se množí problémy s přetížením pracovníků a jejich psychickým i fyzickým vyčerpáním. Stoupá procento pracovní neschopnosti, začínají zřetelně chybět sestry, ale i lékaři. Je to celorepublikový problém a bude muset být také celorepublikově řešen.

Daří se nám spolupráce – a jsme za ni vděční – s Krajským úřadem, zdravotnickým holdingem, se statutárním městem i okolními zdravotnickými zařízeními, včetně Pardubického kraje. Neumím si představit dobře fungující Fakultní nemocnici bez perfektní spolupráce s Lékařskou fakultou – to je jedna z našich největších devíz, a podaří-li se v budoucnu dobrý zákon o Univerzitních nemocnicích, bude to ještě lepší. Bez zmíněné spolupráce by se nám žilo a pracovalo podstatně hůře. Projevujeme se i na mezinárodním poli – naše Fakultní nemocnice je velmi aktivní v projektu MEDEVAC, projektu, pomáhajícímu zdravotní péči o obyvatele rozvojových zemí. Jsem rád, že máme takové entusiastické pracovníky.

Fakultní nemocnice se ovšem rozvíjí i mnoha dalších oblastech. Číselné údaje a informace o nových technikách a postupech najdete na následujících stránkách. Není to jednoduché – v podmínkách limitovaných finančních zdrojů udržet kvalitu a ještě ji rozvíjet, zavádět nové diagnostické a léčebné postupy. Daří se nám to částečně – určitě jsme mezi špičkovými zařízeními v ČR, ale chtěli bychom jistě více. Je to zřejmé například i v tom, že mimo naši hlavní náplň, tedy poskytování zdravotní péče, jsme velmi úspěšní i ve výzkumu, v získávání grantů a rozvojových projektů.

Není jistě vše ideální – je vlastně kuriosní, že místo abychom řešili problémy zdravotnictví, je chronickým neuralgickým bodem zoufalý nedostatek parkovacích míst pro pacienty i pro zaměstnance – a přes veškerou snahu se nemůžeme prosadit v houšti zákonů, schvalovacích řízení, předpisů a komplikací. Začínáme pocítovat nedostatek personálu, zmiňoval jsem přetížení, máme v některých oblastech nepřiměřeně dlouhé objednací doby.

Máme ale stále – a již mnoho let – vyrovnané hospodaření, poskytujeme špičkové zdravotní služby a máme skvělý tým zdravotníků. To nás může naplňovat přiměřeným optimismem.

prof. MUDr. Vladimír Palička, CSc., dr. h. c.
ředitel Fakultní nemocnice Hradec Králové

Rok 2016 ve Fakultní nemocnici Hradec Králové	5
1. Organizační útvary a jejich vedoucí pracovníci	5
2. Hlavní události, personální a organizační změny ve FN HK v roce 2016	14
II. Zdravotnická činnost	15
1. Nemocnice jako celek	15
2. Klinická pracoviště	17
2.1. Základní údaje	17
2.2. Produkce vybraných skupin výkonů	19
2.3. Spektrum hospitalizovaných pacientů	20
2.4. Významné individuální výsledky	21
2.5. Oblast nelékařských zdravotnických profesí	24
2.6. Program kvality zdravotní péče	27
2.7. Výzkum a šíření znalostí	29
3. Centrální zdravotnická pracoviště	30
3.1. Nemocniční lékárna	30
3.2. Oddělení sociální péče	30
3.3. Radiační ochrana	30
3.4. Nemocniční hygiena	31
III. Ekonomika	35
1. Hospodaření	35
1.1. Celkové výsledky hospodaření	35
1.2. Pohledávky a závazky	36
1.3. Dotace	37
1.4. Vnitřní hospodaření	38
1.5. Fondy	38
2. Zaměstnanci	39
2.1. Počty a struktura zaměstnanců	39
2.2. Pracovní neschopnost a úrazovost	42
2.3. Oblast péče o zaměstnance	42
3. Mzdy	43
3.1. Vývoj personálních nákladů (bez časového rozlišení)	43
3.2. Průměrné výdělky podle kategorií pracovníků	43
4. Investice	44
IV. Právní a kontrolní činnost	46
1. Právní činnost	46
1.1. Smluvní agenda	46
1.2. Ostatní právní agenda	46
1.3. Činnost Fakultní nemocnice Hradec Králové v oblasti poskytování informací	46
2. Kontrolní činnost	47
2.1. Vnitřní kontrola	47
2.2. Vnější kontrola	51
3. Interní audit	51
3.1. Interní audit kvality	51
3.2. Interní audit finanční	52
V. Tabulkové přílohy	53

ROK 2016 VE FAKULTNÍ NEMOCNICI HRADEC KRÁLOVÉ

1. Organizační útvary a jejich vedoucí pracovníci

Správa

Ředitel

prof. MUDr. Vladimír Palička, CSc., dr. h. c., od 09.08.2016

Ing. Jitka Šmehlíková, pověřena výkonem funkce od 1.7.2016

prof. MUDr. Roman Prymula, CSc., Ph.D. do 30.06.2016

vedoucí sekretariátu ředitele

Ing. Eva Kvapilová

vedoucí právního odboru

Mgr. Šárka Lipertová, Ph.D.

vedoucí odboru řízení kvality a kontroly

Mgr. Hana Drábková

vedoucí oddělení nemocniční hygieny

MUDr. Lenka Hobzová

vedoucí oddělení krizového managementu

Mgr. Jiří Folvarský

interní auditor

Ing. Jaroslav Jakl

dohlízející prac. na pracovištích s ionizujícím zářením

MUDr. Miroslav Šercl, CSc.

Ing. Linda Kašaová, Ph.D.

Ing. Jiří Kulíř

nemocniční dietolog

MUDr. Roman Mottl, Ph.D.

vedoucí lékařské knihovny

PhDr. Olga Pitašová

Ekonomický náměstek

Ing. Jitka Šmehlíková, pověřena výkonem funkce

vedoucí odboru financí a analýz

Ing. Jitka Šmehlíková

vedoucí odboru personální a mzdové politiky

Ing. Jaroslav Manc

vedoucí odboru ekonomických informací

Ing. Jaroslava Rodrová

vedoucí odboru výpočetních systémů

Ing. Miroslav Procházka

referát BOZP

Ing. Růžena Syručková

Lékařský náměstek

prof. MUDr. Vladimír Palička, CSc., dr. h. c. do 8.8.2016

prof. MUDr. Jaroslav Malý, CSc.

MUDr. Zdeněk Tuší

MUDr. Miroslav Měšťan, Ph.D.

MUDr. Michal Hudík

Náměstek pro strategické řízení a rozvoj

Ing. Karel Antoš, Ph.D.

Centrum transferu biomedicínských technologií

Mgr. Lucie Bartošová, Ph.D., pověřena výkonem funkce

Centrum biomedicínského výzkumu

prof. Ing. Kamil Kuča, Ph.D.

Oddělení projektové podpory

Ing. Karel Antoš, Ph.D., pověřen výkonem funkce od 17.5.2016

Mgr. Pavlína Vaisová, pověřena výkonem funkce do 16.05.2016

vedoucí reprografického centra

Jiří Kopecký

Provozně technický náměstek

vedoucí odboru investic
vedoucí technického odboru
vedoucí odboru energetiky a odpadového hospodářství
vedoucí provozního odboru
vedoucí oddělení zdravotnické techniky
vedoucí stravovacího odboru
vedoucí dopravního odboru
vedoucí prádelny
referát požární prevence

Ing. Veronika Bartošová

Ing. František Novák
Ing. Pavel Zeiner
Zbyněk Zíkl
Ing. Zdeněk Chaloupka
Ing. Roman Sýkora
Pavel Košťál
Ing. Jana Daňková
Ing. Petr Martínek
Ing. Zdeněk Valenta

Náměstek pro ošetrovatelskou péči – hlavní sestra

vedoucí oddělení sociální péče
vedoucí oddělení nutričních terapeutů

Mgr. Dana Vaňková

Ludmila Němcová
Hana Barešová

Obchodní náměstek

vedoucí oddělení pro veřejné zakázky
vedoucí odboru MTZ a skladového hospodářství

Ing. Michal Filip

Ing. Vladimír Duchoň
Vladimír Novák od 01.07.2016, pověřen výkonem funkce
Ing. Michal Filip od 1.5.2016, pověřen výkonem funkce
Ing. Terézia Vitáková do 30.04.2016

Poradní orgány

Kolegium ředitele

Ing. Eva Kvapilová
Mgr. Šárka Lipertová, Ph.D.
Ing. Jitka Šmehlíková
MUDr. Zdeněk Tušíl
Mgr. Dana Vaňková
MUDr. Miroslav Měšťan, Ph.D.
Ing. Veronika Bartošová
Ing. Karel Antoš, Ph.D.
Mgr. Jiří Kotlář
MUDr. Lenka Hobzová
prof. MUDr. Jaroslav Malý, CSc.
Ing. Michal Filip
Mgr. Hana Drábková
Ing. Jaroslav Jakl
MUDr. Michal Hudík

Poradní sbor ředitele

MUDr. Tomáš Suchý do 30.9.2016
prof. MUDr. Antonín Krajina, CSc. do 30.9.2016
prof. MUDr. Viktor Chrobok, CSc., Ph.D. do 30.9.2016
prof. MUDr. Jan Libiger, CSc. do 30.9.2016
prof. MUDr. Marcela Kopáčková, Ph.D. do 30.9.2016
doc. MUDr. Jiří Doležal, Ph.D. do 30.9.2016
doc. MUDr. Stanislav Plíšek, Ph.D. do 30.9.2016
prof. MUDr. Pavel Rozsival, CSc. do 30.9.2016
MUDr. Vít Řeháček do 30.9.2016
MUDr. David Belada, Ph.D. od 1.10.2016
prof. MUDr. RNDr. Miroslav Červinka, CSc. od 1.10.2016
MUDr. Eduard Havel od 1.10.2016
doc. MUDr. Leoš Heger, CSc. od 1.10.2016
prof. RNDr. Josef Hynek, Ph.D. od 1.10.2016
prof. MUDr. Jaroslav Malý, CSc. od 1.10.2016
plk. doc. MUDr. Jiří Páral, Ph.D., MBA od 1.10.2016
prof. MUDr. Aleš Ryška, Ph.D. od 1.10.2016
MUDr. Vratislav Sedlák, Ph.D. od 1.10.2016

Komise

komise pro nosokomiální nákazy
komise pro vědu a výzkum

komise pro pracovní rizika a OOPP
komise stravovací
komise bytová
ústřední inventarizační komise
komise škodní
komise likvidační
etická komise
léková komise
komise pro půjčky z FKSP
odškodňovací komise
komise pro klinickou dokumentaci a NIS
komise organizace nutriční péče a nutriční podpory
rada pro nákladné pacienty
redakční rada časopisu SCAN
redakční rada pro internet a intranet
rada kvality
cenová komise
komise PR
bezpečnostní komise k ochraně majetku FNHK
komise pro zahraniční pracovní cesty
rada pro komercializaci

Nemocniční lékárna

vedoucí lékárník
zástupce vedoucího lékárníka

vedoucí laborantka

Klinická pracoviště

I. interní kardiologická klinika

přednosta
zástupce přednosta pro LP
zástupce přednosta pro výuku a vědu
vrchní sestra

II. interní gastroenterologická klinika

přednostka
zástupce přednostky pro LP

předseda

MUDr. Lenka Hobzová
Ing. Karel Antoš, Ph.D. do 30.9.2016
prof. MUDr. Vladimír Palička, CSc., dr. h. c. – od 1.10.2016
Ing. Růžena Syrůčková
MUDr. Roman Mottl, Ph.D.
MUDr. Jindřich Preis, Ph.D., FEBPS
Ing. Jitka Šmehlíková
Mgr. Šárka Lipertová, Ph.D.
Bc. Petr Novotný
MUDr. Jiří Vortel
MUDr. Karel Macek, CSc.
Ing. Jiří Ropek
Ing. Růžena Syrůčková
MUDr. Miroslav Měšťan, Ph.D.
MUDr. Eduard Havel, Ph.D.
MUDr. Tomáš Suchý
prof. MUDr. Vladimír Maisnar, Ph.D.
Ing. Karel Antoš, Ph.D.
Mgr. Hana Drábková
Ing. Jaroslava Rodrová
MUDr. Zdeněk Tušíl
Mgr. Jiří Folvarský
Ing. Eva Kvapilová
Ing. Karel Antoš, Ph.D. od 1.10.2016

Mgr. Jiří Kotlář
PharmDr. Martina Maříková
PharmDr. Pavel Hassman
Šárka Marečková

doc. MUDr. Josef Štásek, Ph.D., pověřen výkonem funkce
MUDr. Martin Hodač
prof. MUDr. Radek Pudil, Ph.D.
Blanka Taufmanová

prof. MUDr. Marcela Kopáčová, Ph.D.
MUDr. Tomáš Douša, Ph.D.

zástupce přednostky pro školství
zástupce přednostky pro výzkum
vrchní sestra

MUDr. Ilja Tachecí, Ph.D.
prof. MUDr. Jan Bureš, CSc.
Květoslava Hametová Vašíčková

Klinika infekčních nemocí

přednosta
zástupce přednosty pro LP
vrchní sestra

doc. MUDr. Stanislav Plíšek, Ph.D.
MUDr. Jaroslav Kapla, Ph.D.
Lenka Kohoutková

Plicní klinika

přednosta
zástupce přednosty pro LP
vrchní sestra

doc. MUDr. František Salajka, CSc.
MUDr. Vratislav Sedlák, Ph.D.
Mgr. Jana Kollarová

Neurologická klinika

přednosta
zástupce přednosty pro LP
vrchní sestra

doc. MUDr. Martin Vališ, Ph.D.
MUDr. Pavel Kunc, Ph.D.
Jitka Kubínová

Psychiatrická klinika

přednosta
zástupce přednosty pro LP
vrchní sestra

prof. MUDr. Ladislav Hosák, Ph.D.
MUDr. Ivan Tůma, CSc.
Mgr. Ivana Šlaisová

Klinika pracovního lékařství

přednosta
zástupce přednosty pro LP
vrchní sestra

doc. MUDr. Jiří Chaloupka, CSc.
MUDr. Karin Boušová, Ph.D.
Hana Rinnová

Dětská klinika

přednostka
zástupce přednostky pro LP
zástupce přednostky pro LP pro neonatologický úsek
vrchní sestra

doc. MUDr. Sylva Skálová, Ph.D.
MUDr. Antonín Lukeš
doc. MUDr. Zdeněk Kokštein, CSc.
Bc. Jitka Nováková

Klinika anesteziologie, resuscitace a intenzivní medicíny

přednosta
zástupce přednosty pro LP pro anesteziolog. část
zástupce přednosty pro LP pro intenzivní péči
zástupce přednosty pro výuku
vrchní sestra

MUDr. Tomáš Suchý, pověřen výkonem funkce
MUDr. Tomáš Suchý
doc. MUDr. Pavel Dostál, Ph.D., MBA
MUDr. Jitka Schreiberová, Ph.D.
Mgr. Ivana Kupečková, MBA

Klinika nemocí kožních a pohlavních

přednosta
zástupce přednosta pro LP
vrchní sestra

doc. MUDr. Miloslav Salavec, CSc.
MUDr. Pavla Čížinská, pověřena výkonem funkce
Jana Krpatová

Klinika onkologie a radioterapie

přednosta
zástupce přednosta pro LP
zástupce přednosta pro vědu a výzkum
zástupce přednosta pro LP pro klinickou onkologii
vrchní sestra
vedoucí laborant

prof. MUDr. Jiří Petera, Ph.D.
MUDr. Milan Vošmik, Ph.D.
prof. MUDr. Stanislav Filip, Ph.D., DSc.
MUDr. Eugen Kubala
Mgr. Dagmar Švecová
Eva Plášilová

III. interní gerontometabolická klinika

přednosta
zástupce přednosta pro LP
zástupce přednosta pro výuku
vrchní sestra

prof. MUDr. Luboš Sobotka, CSc.
MUDr. Pavel Vyroubal, Ph.D.
prof. MUDr. Vladimír Bláha, CSc.
Mgr. Petra Kholová

Oddělení lékařské genetiky

vedoucí lékařka
vrchní sestra

MUDr. Mária Šenkeříková
Zuzana Ježková

Hemodialyzační středisko

vedoucí lékařka
vrchní sestra

prof. MUDr. Sylvie Dusilová Sulková, DrSc.
Zuzana Kmentová

Oddělení ambulantních provozů

vedoucí lékař
vrchní sestra

MUDr. Michal Hudík
Stanislava Macháčková

Oddělení urgentní medicíny

vedoucí lékař
vrchní sestra

MUDr. Jaromír Kočí, Ph.D., FACS
Iveta Lodrová

Kardiochirurgická klinika

přednosta
zástupce přednosta pro LP – *kardiochirurgie*
zástupce přednosta pro LP – *hrudní chirurgie*
vrchní sestra

prof. MUDr. Jan Harrer, CSc.
prof. MUDr. Jan Vojáček, Ph.D.
MUDr. Ivo Hanke, Ph.D. od 1.3.2016
Mgr. Dana Vlášková

Chirurgická klinika

přednosta

MUDr. Michal Leško, Ph.D., pověřen výkonem funkce do 31.7.2016

doc. MUDr. Zdeněk Šubrt, Ph.D. od 1.8.2016 do 3.10.2016

plk. doc. MUDr. Jiří Páral, Ph.D., MBA, pověřen výkonem funkce od 4.10.2016

zástupce přednosta pro LP

MUDr. Michal Leško, Ph.D.

zástupce přednosta pro LP pro traumatologické centrum

MUDr. Tomáš Dědek, Ph.D.

zástupce přednosta pro LP pro cévní chirurgii

MUDr. Igor Guňka, Ph.D.

zástupce přednosta pro LP pro plastickou chirurgii

MUDr. Aleš Fibír, Ph.D.

zástupce přednosta pro výuku

doc. MUDr. Dušan Šimkovič, CSc.

Vrchní sestra

Bc. Alexandra Horáčková

Oddělení dětské chirurgie a traumatologie

vedoucí lékař

MUDr. Jaroslav Koudelka, CSc.

vrchní sestra

Miroslava Kaplová

Neurochirurgická klinika

přednosta

prof. MUDr. Svatopluk Řehák, CSc.

zástupce přednosta pro LP

MUDr. Václav Málek, Ph.D.

vrchní sestra

Bc. Martina Oborníková

Ortopedická klinika

přednosta

doc. MUDr. Pavel Šponer, Ph.D.

zástupce přednosta pro LP

MUDr. David Zítka

vrchní sestra

Mgr. Jaroslava Mandáková

Urologická klinika

přednosta

doc. MUDr. Miloš Brodák, Ph.D.

zástupce přednosta pro LP

MUDr. Josef Košina

školský zástupce

MUDr. Pavel Navrátil, CSc.

vrchní sestra

Bc. Lenka Pásztorová

Klinika otorinolaryngologie a chirurgie hlavy a krku

přednosta

prof. MUDr. Viktor Chrobok, CSc., Ph.D.

zástupce přednosta pro LP

MUDr. Jaroslav Růžička

zástupce přednosta pro vědu a výzkum

doc. MUDr. Petr Čelakovský, Ph.D.

vrchní sestra

Bc. Ivana Roďanová

Oční klinika

přednosta

prof. MUDr. Naďa Jirásková, Ph.D., FEBO

zástupce přednosta pro LP

MUDr. Jana Kadlecová, Ph.D.

vrchní sestra

Daniela Jelínková

Stomatologická klinika

přednosta

doc. MUDr. Radovan Slezák, CSc.

zástupce přednosta pro LP

MUDr. Zdeňka Šustová, Ph.D. do 30.6.2016

MUDr. Jakub Suchánek, Ph.D. od 1.7.2016

vrchní sestra

Květa Prouzová, DiS.

Porodnická a gynekologická klinika

přednosta

doc. MUDr. Jiří Špaček, Ph.D.

zástupce přednosta pro LP

MUDr. Ivo Kalousek, Ph.D.

vrchní sestra

Bc. Iveta Liebichová

IV. interní hematologická klinika

přednosta

doc. MUDr. Pavel Žák, Ph.D.

zástupkyně přednosta pro LP

MUDr. David Belada, Ph.D.

zástupce přednosta pro školské záležitosti

prof. MUDr. Jiří Horáček, CSc.

vrchní sestra

Vladislava Pavlicová

vedoucí laborant

Zdeňka Pavlíková

Radiologická klinika

přednosta

prof. MUDr. Antonín Krajina, CSc.

zástupce přednosta pro výuku

prof. MUDr. Pavel Eliáš, CSc.

zástupce přednosta pro LP

MUDr. Pavel Ryška, Ph.D.

vedoucí laborant

Jitka Součková

Transfuzní oddělení

vedoucí lékař

MUDr. Vít Řeháček

vrchní sestra

Jana Třebešková

vedoucí laborant

Hana Krejčí

Rehabilitační klinika

přednosta

doc. MUDr. Eva Vaňásková, Ph.D.

zástupce přednosta pro LP

MUDr. Jana Bielmeierová

vedoucí fyzioterapeut

Mgr. Ondřej Němeček

Oddělení nukleární medicíny

vedoucí lékař

doc. MUDr. Jiří Doležal, Ph.D.

vrchní sestra

Milena Matysová do 30.4.2016

Eva Černá od 1.5.2016

Fingerlandův ústav patologie

přednosta

prof. MUDr. Aleš Ryška, Ph.D.

zástupce přednosta pro LP

MUDr. Podhola Miroslav, Ph.D.

vedoucí laborantka

Zdeňka Fejglová

Ústav soudního lékařství

přednosta

doc. MUDr. Petr Hejna, Ph.D., MBA

zástupce přednosta pro LP

MUDr. Miroslav Šafr

vedoucí laborantka

Hana Jindrová

Tkáňová ústředna

vedoucí lékař

MUDr. Pavel Měříčka, Ph.D.

vedoucí laborantka

Jitka Jirušková

Ústav klinické imunologie a alergologie

přednosta

prof. RNDr. Jan Krejsek, CSc.

zástupce přednosta pro LP

MUDr. Irena Krčmová, CSc.

vedoucí laborantka

Milena Jarošová

Ústav klinické mikrobiologie

přednosta

doc. MUDr. Helena Žemličková, Ph.D.

zástupce přednosta pro LP

MUDr. Lenka Ryšková, Ph.D.

vedoucí laborantka

Mgr. Miroslava Försťlová

Oddělení centrálních sálů a sterilizace

vedoucí lékař

MUDr. Vladimír Brzek, Ph.D.

vrchní sestra

Bc. Petra Sováková

Ústav klinické biochemie a diagnostiky

přednosta

MUDr. Ladislava Pavlíková, pověřena výkonem funkce

zástupce přednosta pro LP

MUDr. Ladislava Pavlíková

vedoucí laborantka

Bc. Jana Blažková

Česko-čínské centrum TCM

vedoucí lékař

MUDr. František Musil, Ph.D., pověřen výkonem funkce

vrchní sestra

Andrea Mencáková, pověřena výkonem funkce

Mezioborová centra

vedoucí

Traumatologické centrum pro dospělé

MUDr. Tomáš Dědek, Ph.D.

Traumatologické centrum pro děti

MUDr. Jindřich Preis, Ph.D.

Transplantační centrum

MUDr. Pavel Navrátil, CSc.

Komplexní onkologické centrum

prof. MUDr. Jiří Petera, Ph.D.

Komplexní cerebrovaskulární centrum	prof. MUDr. Roman Herzig, Ph.D., FESO
Komplexní kardiovaskulární centrum	prof. MUDr. Jan Harrer, CSc.
Perinatologické centrum	doc. MUDr. Marian Kacerovský, Ph.D.
Středisko speciální zdravotní péče o osoby ozářené při radiačních nehodách	prof. MUDr. Ladislav Jebavý, CSc.
Centrum vysoce specializované zdravotní péče o pacienta s cystickou fibrózou	MUDr. Hubert Vaniček, Ph.D.
Hematoonkologické centrum	doc. MUDr. Pavel Žák, Ph.D.
Centrum pro diagnostiku a léčbu demyelinizačních onemocnění	doc. MUDr. Martin Vališ, Ph.D.
Centrum vysoce specializované péče v oblasti onkogynekologie	doc. MUDr. Jiří Špaček, Ph.D.
AIDS centrum	MUDr. Jaroslav Kapla, Ph.D.
Angiocentrum	doc. MUDr. Radovan Malý, Ph.D.
Centrum pro poruchy spánku a biorytmu	MUDr. Roman Šimek do 31.10.2016 MUDr. Vratislav Sedlák, Ph.D., od 1. 11. 2016
Diabetologické centrum	doc. MUDr. Alena Šmahelová, Ph.D.
Osteologické centrum	prof. MUDr. Vladimír Palička, CSc., dr.h.c. do 31.8.2016 MUDr. Ladislava Pavlíková od 1. 9. 2016
Centrum klinické farmakologie	MUDr. PharmDr. Kamil Rudolf, Ph.D., MBA
Gastroenterologické centrum	prof. MUDr. Marcela Kopáčová, Ph.D.
Centrum intenzivní medicíny	doc. MUDr. Pavel Dostál, Ph.D. MBA
Centrum antibiotické politiky	doc. MUDr. Helena Žemličková, Ph.D.
Centrum pro výzkum a vývoj	prof. MUDr. Zdeněk Zadák, CSc.
Transfúzní rada	prof. MUDr. Vladimír Maisnar, Ph.D.
Centrum očkování a cestovní medicíny	MUDr. Pavel Kosina, Ph.D.
Centrum pro idiopatické střevní záněty	MUDr. Tomáš Douda, Ph.D. od 1.12.2016
Česko-čínské centrum TCM	MUDr. František Musil, Ph.D., pověřen výkonem funkce

2. Hlavní události, personální a organizační změny ve FN HK v roce 2016

leden	<ul style="list-style-type: none">- k 1.1.2016 doc. MUDr. Sylva Skálová, Ph.D. jmenována do funkce přednostky Dětské kliniky- k 1.1.2016 prof. MUDr. Antonín Krajina, CSc. jmenován do funkce přednosty Radiologické kliniky- od 1.1.2016 Ludmila Němcová jmenována do funkce vedoucí Oddělení sociální péče
únor	<ul style="list-style-type: none">- dokončení stavby oddělení kontroly sterilít a oddělení TBC
březen	<ul style="list-style-type: none">- k 1.3.2016 MUDr. Ivo Hanke, Ph.D. jmenován do funkce zástupce přednosty Kardiochirurgické kliniky pro hrudní chirurgii pro LP
květen	<ul style="list-style-type: none">- připojení se FN HK k Evropské síti nekuřáckých nemocnic a vyhlášení zákazu kouření v celém areálu nemocnice s výjimkou vyhrazených kuřáckých míst
červen	<ul style="list-style-type: none">- k 1.6.2016 MUDr. Jana Kadlecová, Ph.D. jmenována do funkce zástupkyně přednostky Oční kliniky pro LP
červenec	<ul style="list-style-type: none">- k 1.7.2016 MUDr. Jakub Suchánek, Ph.D. jmenován do funkce zástupce přednosty Stomatologické kliniky pro LP- k 1.7.2016 Vladimír Novák pověřen vedením Odboru MTZ a skladového hospodářství- zahájení rekonstrukce a modernizace spalovny odpadů
srpen	<ul style="list-style-type: none">- k 1.8.2016 doc. MUDr. Zdeněk Šubrt, Ph.D. jmenován do funkce přednosty Chirurgické kliniky
září	<ul style="list-style-type: none">- k 1.9.2016 prof. MUDr. Svatopluk Řehák, CSc. jmenován do funkce přednosty Neurochirurgické kliniky- k 1.9.2016 doc. MUDr. Miloš Broďák, Ph.D. jmenován do funkce přednosty Urologické kliniky- k 1.9.2016 doc. MUDr. Pavel Šponer, Ph.D. jmenován do funkce přednosty Ortopedické kliniky- k 1.9.2016 Ing. Vladimír Duchoň jmenován vedoucím Oddělení veřejných zakázek
říjen	<ul style="list-style-type: none">- k 1.10.2016 prof. MUDr. Aleš Ryška, Ph.D. jmenován do funkce přednosty Fingerlandova ústavu patologie- k 1.10.2016 prof. MUDr. Ladislav Hosák, Ph.D. jmenován do funkce přednosty Psychiatrické kliniky- k 4.10.2016 plk. doc. MUDr. Jiří Páral, Ph.D., MBA pověřen vedením Chirurgické kliniky
prosinec	<p>k 1.12.2016 MUDr. Lenka Ryšková, Ph.D. jmenována do funkce zástupkyně přednostky Ústavu klinické mikrobiologie pro LP</p> <p>vedení do provozu nové magnetické rezonance v budově kliniky onkologie a radioterapie</p> <p>provedení demolice budovy skladu medicijních plynů kvůli připravované výstavbě budovy pro nový lineární urychlovač</p>

II. ZDRAVOTNICKÁ ČINNOST

1. Nemocnice jako celek

Rozsah a struktura zdravotnických činností byla ovlivněna úhradovým mechanismem platným pro r. 2016. Úhradová vyhláška stanovila základní principy úhrady obdobné jako v r. 2015. Základním úhradovým principem v hospitalizačním segmentu byla paušální úhrada s využitím regulace min. výše produkce vycházející z DRG. V hospitalizačním segmentu bylo paušálu (ve výši 103 % úhrady r. 2015) dosaženo při 99% objemu produkce referenčního roku 2015. V ambulantním segmentu byla úhrada výkonová s maximálním stropem úhrady ve výši +3 % ve srovnání s úhradou r. 2015.

V úhradovém mechanismu r. 2016 byly speciálním způsobem hrazeny léky vázané na centra a individuálně sjednávané složky úhrady (kardiovertry a kardio stimulátory, koronární stenty, nově hospitalizační případy pacientů s alogenní transplantací kostní dřeně, transplantací ledvin, TEP a OKA.).

V kategorii hospitalizací vyjmutých z platby případovým paušálem, který byly hrazeny dle systému DRG (dle výše vykázaného case mixu bez limitace), patřily porody, novorozenci a hosp. případy pacientů s HIV.

Výše uvedený úhradový rámec ovlivňuje pohled na tradiční základní ukazatele.

Lůžkový fond se v r. 2016 nepatrně zvýšil proti r. 2015, o dvě lůžka byla navýšena JIP na 1. kardioangiologické klinice. Průměrný přepočtený počet pracovníků se zvýšil o 1,4 %.

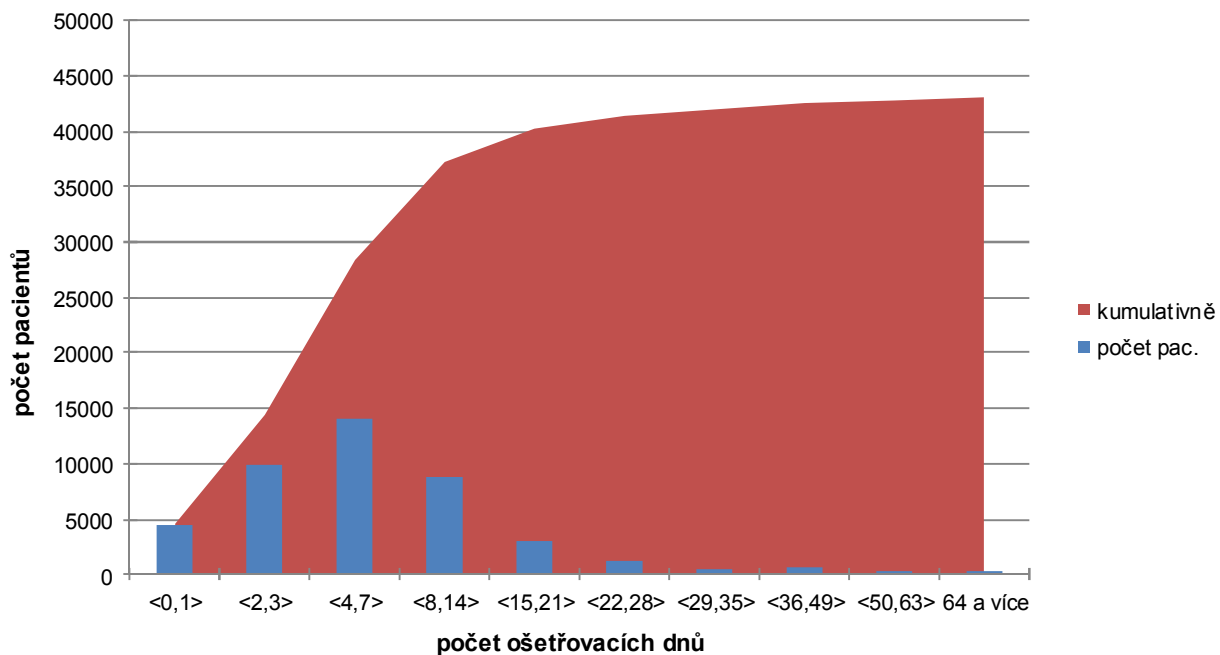
Počet hospitalizovaných pacientů se oproti roku 2015 snížil o cca 1,5 %, ale stále se pohybuje okolo hranice 40-42 tisíc, kterou lze v posledních letech považovat za standardní.

Bodová produkce nemocnice se meziročně zvýšila téměř o 3 %. Průměrná ošetrovací doba meziročně nepatrně vzrostla.

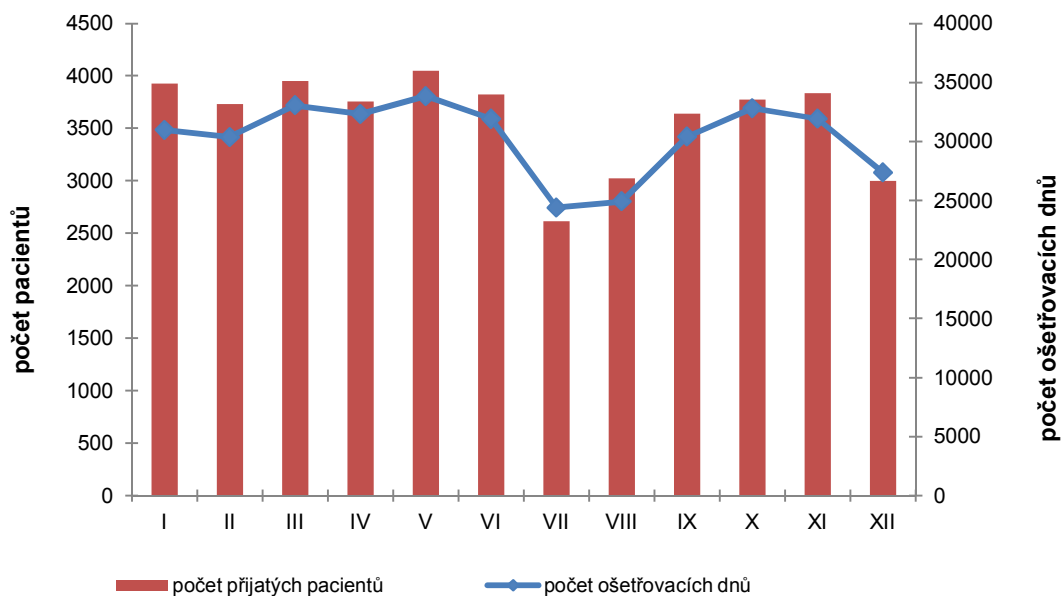
Tab. II.1 Základní kapacitní a výkonové ukazatele FN

Ukazatele	2014	2015	2016	16/15 v %
Kapacitní				
Průměrný počet lůžek	1 368	1 373	1 375	100,1
Průměrný přepočtený počet lékařů celkem	588,0	583,7	599,3	102,7
Průměrný přepočtený počet lékařů a všech VŠ	706,0	712,0	737,0	103,5
Průměrný přepočtený počet NLP+POD celkem	2 489,7	2 522,0	2 553,6	101,3
Průměrný přepočtený počet pracovníků celkem	4 356,3	4 390,0	4 451,0	101,4
Výkonové				
Počet hospitalizovaných pacientů	41 766	41 465	40 832	98,5
Počet ošetrovacích dnů (tis.)	371,3	364,7	364,3	99,9
Průměrná délka ošetrovací doby (akutní lůžka)	8,5	8,4	8,6	102,4
Využití lůžek (%)				
- z maximálního počtu lůžek	74,4	72,8	72,4	99,5
- z disponibilního počtu lůžek	79,9	78,1	77,8	99,6
Průměrné náklady (Kč)				
- na 1 hospitalizaci	109 799	114 435	124 277	108,6
- na 1 ošetrovací den	12 351	13 011	13 929	107,1
Ošetrovací dny resuscitační a intenzivní péče	53 518	53 234	52 852	99,3
Průměrná závažnost 1 OD res. a int. péče v Kč	11 445	11 221	11 009	98,1
Počet OD res. a int. péče ze všech OD (v %)	14,4	14,6	14,5	99,3
Počet operovaných pacientů	25 987	26 959	27 010	100,2
Počet ambulantních vyšetření (tis.)	710,9	710,7	717,9	101,0
Body celkem (mil.)	2 991,9	2 994,4	3 074,1	102,7
Body na 1 hospitalizaci	48 598	48 392	50 075	103,5
Body na 1 lékaře (tis.)	5 207	5 130	5 129	100,0

Graf II.1a) Intervalové rozdělení ošetrovací doby



Graf II.1b) Hospitalizovaní podle měsíce přijetí



2. Klinická pracoviště

2.1. Základní údaje

Tabulka II.2.1 ukazuje, že došlo v mnoha ohledech ke stabilizaci počtu pacientů i provedených výkonů, rozdíly u jednotlivých klinik jsou v uvedené tříleté časové řadě většinou nevýznamné.

Celkově se velmi mírně snížil počet ambulantních, nejvíce na III. interní gerontometabolické klinice (zřejmě stále vlivem převodu nefrologie pod hemodialyzační středisko od 4/2015), méně na KARIM a rehabilitační klinice. Znatelné navýšení naproti tomu zaznamenala urologická klinika a I. interní kardiologická klinika.

Počet lůžek i jejich využití jsou téměř beze změny. I průměrná ošetrovací doba je dlouhodobě stabilní, byť mezi ostatními nemocnicemi v rámci Asociace nemocnic ČR patří k nejvyšším.

V rámci celé FN došlo k mírnému zvýšení počtu operovaných pacientů, žádná z klinik se ale výrazněji neodlišuje od tohoto počtu v loňském roce.

Navyšování počtu lékařů a jiných VŠ v uvedené i delší časové řadě má charakter trendu, třebaže není nijak dramatický. S tím souvisí i pravidelné zvyšování celkových nákladů.

Tab. II.2.1 Základní ukazatele lůžkových oddělení

Klinika/oddělení	Rok	Ø poč. Lůžek	Lékaři a VŠ	Počet pacientů			Ø ošetř. doba	Využ. lůžek v %	Body v tis.	Náklady v tis. Kč
				ambul.	hospit.	oper.				
I. interní kardiolog.	2014	87	36,1	27 749	3 659	0	6,7	86,4	185 373	429 572
	2015	87	35,1	27 309	3 557	0	7,0	86,0	181 256	430 138
	2016	89	36,5	28 137	3 601	0	7,0	85,5	195 058	456 190
II. interní gastroenter.	2014	58	25,0	33 108	1 868	0	9,3	87,6	55 769	246 190
	2015	58	25,1	36 480	1 832	0	9,6	86,6	60 227	250 198
	2016	58	25,5	36 225	1 741	0	9,7	88,8	58 078	258 326
Infekčních nemocí	2014	47	9,6	16 865	1 349	0	7,1	57,8	29 092	81 465
	2015	47	9,6	16 204	1 385	0	6,1	50,8	29 485	83 738
	2016	47	9,7	16 952	1 287	0	6,6	50,9	27 993	105 716
Plicní	2014	31	13,4	16 268	1 303	0	7,2	91,9	42 516	125 446
	2015	31	13,6	15 722	1 242	0	7,5	88,0	41 505	139 159
	2016	31	13,3	15 805	1 318	0	7,0	86,7	42 085	156 043
Neurologická	2014	56	17,1	28 462	2 194	0	6,7	74,4	47 962	325 988
	2015	56	16,1	29 073	2 200	0	6,6	76,0	47 884	347 167
	2016	56	17,8	28 222	2 109	0	6,8	73,1	47 958	396 194
Psychiatrická	2014	60	17,1	13 067	888	0	21,3	88,2	38 223	75 601
	2015	60	17,0	12 877	860	0	21,0	85,5	36 557	78 230
	2016	60	16,9	13 146	863	0	20,6	82,8	37 244	82 202
Dětská	2014	115	30,9	22 670	3 744	0	8,5	78,4	200 624	272 364
	2015	120	32,0	22 556	3 531	0	8,6	71,1	192 102	265 356
	2016	120	31,6	21 978	3 541	0	8,4	70,8	188 542	276 993
KARIM	2014	12	50,3	28 281	781	0	4,8	87,4	181 342	204 869
	2015	12	49,6	27 152	731	0	4,9	82,5	178 436	208 982
	2016	12	49,6	25 943	690	0	5,0	80,5	179 167	214 572
Nem. kožních a pohl.	2014	21	8,5	26 204	471	0	13,4	93,0	12 914	70 938
	2015	21	8,3	25 544	436	0	13,3	84,8	12 002	71 938
	2016	21	8,7	25 406	424	0	13,7	90,2	12 471	81 186
Onkologie a radioter.	2014	62	27,8	40 755	1 715	0	10,8	85,9	173 605	437 197
	2015	62	25,4	39 848	1 784	0	9,7	82,1	166 295	471 505
	2016	62	26,6	39 026	1 646	0	11,3	86,9	181 337	483 118
III. interní gerontomet.	2014	107	27,9	33 847	2 507	0	12,1	84,0	173 954	314 549
	2015	107	25,3	25 185	2 462	0	12,6	85,4	156 499	293 399
	2016	107	26,6	23 184	2 338	0	13,1	83,5	146 633	295 237
Kardiologická	2014	53	22,5	2 087	1 570	1 258	10,1	89,7	151 172	304 849
	2015	53	22,5	1 917	1 467	1 201	10,7	89,8	144 028	312 018
	2016	53	22,8	2 230	1 561	1 224	10,4	89,1	147 825	332 463
Chirurgická	2014	132	36,6	37 120	4 194	4 721	8,3	76,5	127 079	361 959
	2015	132	36,5	35 487	3 986	4 778	8,4	74,0	126 467	370 766
	2016	132	37,4	35 942	3 960	4 873	8,7	76,1	129 843	389 930

Klinika/oddělení	Rok	Ø poč. Lůžek	Lékaři a VŠ	Počet pacientů			Ø ošetř. doba	Využ. lůžek v %	Body v tis.	Náklady v tis. Kč
				ambul.	hospiť.	oper.				
Dět. chirurgie a traum.	2014	27	9,8	18 464	1 250	1 880	3,9	50,8	19 655	52 095
	2015	27	9,8	18 493	1 314	1 896	4,0	53,1	19 890	54 256
	2016	27	9,8	19 248	1 285	1 852	3,8	50,0	20 454	58 083
Neurochirurgická	2014	77	24,7	8 077	2 163	1 941	9,1	79,0	87 232	216 641
	2015	77	24,9	8 703	2 127	1 994	9,2	81,3	88 590	228 369
	2016	77	24,4	9 227	2 233	2 043	9,0	81,4	88 986	236 482
Ortopedická	2014	77	19,0	35 074	2 289	2 127	8,9	79,3	46 966	146 351
	2015	77	18,4	35 294	2 264	2 071	8,5	76,2	45 894	151 257
	2016	77	19,2	36 182	2 278	2 110	8,7	76,8	47 878	158 774
Urologická	2014	43	14,6	19 592	2 052	1 228	4,9	71,6	31 146	107 245
	2015	43	14,7	21 070	2 081	1 810	4,9	72,9	31 638	112 866
	2016	43	14,5	22 068	2 037	1 767	4,9	71,8	31 864	123 697
Otorinolaryngologie	2014	51	19,5	31 898	2 232	2 107	4,7	64,6	34 582	91 898
	2015	49	18,2	30 160	2 163	2 032	4,8	65,5	33 299	91 809
	2016	48	19,4	30 228	2 113	1 927	4,9	65,6	36 552	101 760
Oční	2014	18	15,3	31 317	894	6 143	3,4	48,9	75 573	125 733
	2015	18	15,6	32 730	949	6 736	3,5	53,7	79 752	136 971
	2016	18	15,6	32 065	869	6 766	3,5	52,2	75 947	138 940
Por. a gynekolog.	2014	69	20,7	25 217	4 507	4 578	4,4	83,4	62 052	144 858
	2015	71	21,1	24 397	4 364	4 438	4,3	77,2	60 810	152 632
	2016	72	23,0	24 313	4 281	4 447	4,4	74,4	64 262	169 644
IV. interní hematol.	2014	65	26,1	31 775	1 806	0	9,6	84,4	126 546	538 805
	2015	65	28,4	34 691	2 121	0	8,7	85,8	140 225	592 723
	2016	65	30,9	35 084	2 164	0	8,8	85,4	142 320	647 251
Rehabilitace	2014	44	10,5	8 367	782	0	16,7	90,1	54 645	79 918
	2015	44	10,7	8 344	745	0	16,8	86,3	53 090	81 776
	2016	44	10,4	7 503	768	0	16,2	86,7	59 720	84 583
Celkem	2014	1 312	483,0	536 264	41 528	25 983	8,5	79,8	1 958 022	4 754 530
	2015	1 317	478,0	529 236	41 233	26 956	8,4	77,9	1 925 932	4 925 252
	2016	1 319	490,1	528 114	40 573	27 009	8,6	77,8	1 962 217	5 247 383
LNN Nechanice	2014	56	3,3	0	239	0	70,5	82,8	13 739	27 970
	2015	56	3,2	0	233	0	70,5	81,8	14 045	29 034
	2016	56	3,4	0	259	0	59,8	76,5	12 955	28 400

2.2. Produkce vybraných skupin výkonů

Přirozenou charakteristikou léčebného či diagnostického procesu v nemocnici je spektrum a počet provedených výkonů. Tab. II.2.2 obsahuje vybrané skupiny výkonů a jejich vývoj v pětileté časové řadě.

Tab. II.2.2 Přehled vybraných skupin sledovaných výkonů

Název skupiny výkonů	2012	2013	2014	2015	2016
Angiografie	2 391	2 480	2 597	3 061	3 181
Apendektomie	179	168	139	132	138
Aplikace cytostatika	25 960	28 932	25 719	29 595	28 298
Artroskopie	599	651	614	510	461
Bronchoskopie	1 821	1 921	1 931	2 160	2 307
Nekoronární bypassy a operace na tepnách	360	398	428	395	379
Celková anestezie (á 20 min.)	80 329	80 203	86 703	84 175	85 428
Celkový počet porodů	2 352	2 240	2 429	2 342	2325
CT výkony	25 286	24 209	26 850	27 464	28 804
EMG	8 787	9 166	9 822	10 002	9 897
ERCP	677	707	706	766	741
Hemodialýza (bez peritoneální)	16 510	17 383	17 160	17 964	18 489
Implantace kardiostimulátoru	519	445	471	466	462
Implantace kardiovertru	159	164	176	174	174
Kardiochirurgické operace	893	794	839	786	795
Kolonoskopie	2 297	2 430	2 589	2 847	2 574
Koronární PTCA	988	1 050	1 064	956	1 027
Koronarografie	3 183	3 204	3 429	3 106	3 246
Laparoskop. a torakoskopické výkony	3 074	3 058	3 623	3 715	3 893
Alogenní transplantace kostní dřevě	28	41	40	42	40
Autologní transplantace kostní dřevě	28	40	37	48	50
MR angiografie	518	443	523	426	473
MR výkony standardní	7 924	7 453	8 465	8 013	8 662
Operace katarakty	3 483	3 337	3 432	3 600	3 218
Operace mozku	119	166	140	143	175
Operace na tlustém střevě	330	273	260	260	256
Operace páteře	758	717	720	751	756
Peritoneální dialýza	5 691	5 774	4 535	3 537	2 810
Radioterapie (1 pole)	131 711	139 558	139 556	129 927	142 299
RTG hrudníku	39 779	40 269	39 685	37 603	38 511
Spirometrie	21 682	21 976	21 705	19 224	18 402
Tot. endoprot. kolena – primoooperace	160	167	158	156	167
Tot. endoprot. kyčle - primoooperace	318	313	309	312	315
Totální endoprotéza - revizní operace	85	57	62	68	59
Transplantace ledviny	47	29	64	40	27
Urodynamické výkony	2 427	2 338	2 101	2 300	2 235

Stejně jako v roce 2015, i v roce 2016 došlo k ustálení počtu implantovaných kardiovertrů a kardiostimulátorů (pokryto úhradou), mírně se zvýšil počet kardiochirurgických operací. V oblasti kardiologických intervencí bylo provedeno významně více léčebných výkonů typu koronární PTCA i souvisejících koronarografických vyšetření a počty obou typů výkonů se po propadu v roce 2015 opět blíží k obvyklým hodnotám předchozích období. Nárůst opět zaznamenala angiografická vyšetření (nejvyšší počet ve zde uvedených letech) i související výkony MR angiografie. Další velký pokles už podruhé za sebou zaznamenaly výkony peritoneální dialýzy, tentokrát o více než 20 %, zatímco počet ostatních typů hemodialýz se opět navýšil. Opakovaný nárůst tentokrát o cca 7 % zaznamenaly výkony bronchoskopie, naopak o dalších téměř 10 % poklesly artroskopické výkony, které nekopírují stabilní počty výkonů TEP. Pozitivním jevem je nepochybně rostoucí počet laparoskopických a torakoskopických výkonů v posledních několika letech. Počet porodů se po zvýšení v roce 2014 v posledních dvou letech opět stabilizuje na zhruba průměrnou hodnotu ve sledovaném pětiletém období. K největšímu procentuálnímu nárůstu ze všech uvedených výkonů došlo o více než 22 % u operací mozku na neurochirurgické klinice, zatímco naopak k největšímu poklesu o 32 % došlo u transplantací ledviny, což ale u takto malých počtů představuje pouze 13 transplantací.

2.3. Spektrum hospitalizovaných pacientů

Podíl hospitalizací z jiných okresů (podle bývalého členění) než z okresu Hradec Králové (tab. II.2.3) zůstává stále nad 50 % a ve srovnání s předchozími roky je více méně stabilní. Nejvíce pacientů mimo okres mají tradičně vysoce specializované kliniky IV. interní hematologická klinika, neurochirurgická, oční, a kardiologická klinika, přestože u posledně jmenované kliniky došlo k mírnému poklesu. K významnějšímu nárůstu mimookresních pacientů došlo na klinice infekčních nemocí, naopak k poklesu na klinice rehabilitační. U ostatních zůstávají geografické proporce spádu celkem stabilní.

Vysoká míra specializace i v rámci regionu je patrná u klinik s nadprůměrným podílem pacientů s bydlištěm mimo Královéhradecký kraj. Patří mezi ně zejména IV. interní hematologická klinika s téměř polovinou takových pacientů, vysoký podíl nad 30 % mají kardiologická klinika, odd. dětské chirurgie a traumatologie a neurochirurgická klinika.

Tab. II.2.3 Spektrum hospitalizovaných pacientů ⁽¹⁾ dle místa bydliště

Klinika/oddělení	% hospitalizovaných s bydlištěm				Počet hospitalizací v r. 2016
	mimo bývalý okres Hradec Králové			mimo kraj HK	
	2014	2015	2016	2016	
I. interní kardiologická klinika	55,6	54,0	53,7	13,4	3 602
II. interní gastroenterologická klinika	44,4	44,5	46,1	23,2	1 740
Klinika infekčních nemocí	46,2	38,1	45,1	14,8	1 284
Plicní klinika	51,8	51,2	51,8	20,8	1 319
Neurologická klinika	51,9	52,7	50,8	18,8	2 107
Psychiatrická klinika	57,9	58,8	58,6	21,8	1 122
Dětská klinika	53,0	51,2	51,9	26,7	3 545
KARIM	57,6	57,4	54,6	21,8	412
Klinika nemocí kožních a pohlavních	69,4	67,6	63,8	27,4	423
Klinika onkologie a radioterapie	65,5	61,8	62,6	21,3	1 645
III. interní gerontometabolická klinika	28,4	29,3	28,1	14,5	2 337
Kardiologická klinika	82,8	81,9	77,0	39,3	1 561
Chirurgická klinika	48,3	48,6	48,5	21,9	3 960
Odd. dětské chirurgie a traumatologie	70,1	69,1	66,1	33,3	1 285
Neurochirurgická klinika	69,6	70,5	71,6	31,2	2 229
Ortopedická klinika	45,8	47,2	44,1	19,7	2 279
Urologická klinika	53,4	51,6	53,3	27,3	2 055
Klinika otorinolaryngologie a chir. hlavy a krku	57,8	60,0	60,7	21,9	2 112
Oční klinika	78,2	76,0	75,3	25,4	869
Porodnická a gynekologická klinika	43,3	42,6	43,5	21,5	4 283
IV. interní hematologická klinika	79,5	77,7	77,5	48,9	2 167
Rehabilitační klinika	40,7	42,0	36,6	16,4	768
FN celkem	54,2	53,7	53,8	23,7	43 104

(1) z hospitalizačních pobytů na jedné klinice; podle data ukončení

2.4. Významné individuální výsledky

a) Nejúspěšnější autoři publikací s impaktfaktorem v roce 2016 s afiliací FN (podle impaktfaktoru a s uplatněním mentálního podílu autora):

1.	prof. Ing. Kamil Kuča, Ph.D.	Centrum biomedicínských výzkumů
2.	doc. MUDr. Marian Kacerovský, Ph.D.	Centrum biomedicínských výzkumů
3.	doc. PharmDr. Kamil Musílek, Ph.D.	Centrum biomedicínských výzkumů
4.	doc. MUDr. Lukáš Smolej, Ph.D.	IV. interní hematologická klinika
5.	PharmDr. Ondřej Soukup, Ph.D.	Centrum biomedicínských výzkumů
6.	MUDr. Anatolij Truhlář, Ph.D.	KARIM
7.	Mgr. Lukáš Górecki	Centrum biomedicínských výzkumů
8.	Mgr. Martin Andrš	Centrum biomedicínských výzkumů
9.	Mgr. Michal Novotný, Ph.D.	Centrum biomedicínských výzkumů
10.	PharmDr. Jan Korábečný, Ph.D.	Centrum biomedicínských výzkumů
11.	doc. RNDr. Lenka Kujovská Krčmová, Ph.D.	III. interní gerontometabolická klinika
12.	Mgr. Eugenie Nepovimová	Centrum biomedicínských výzkumů
13.	prof. MUDr. Aleš Ryška, Ph.D.	Fingerlandův ústav patologie
14.	MUDr. Radka Hazuková, Ph.D.	I. interní kardiologická klinika
15.	RNDr. Jana Janočková, Ph.D.	Centrum biomedicínských výzkumů
16.	MUDr. Ondřej Kubeček	Klinika onkologie a radioterapie
17.	MUDr. Jan Raupach, Ph.D.	Radiologická klinika
18.	Mgr. Ondřej Benek	Centrum biomedicínských výzkumů
19.	MUDr. Zdeněk Vavera, Ph.D.	I. interní kardiologická klinika
20.	PharmDr. Vojtěch Tambor, Ph.D.	Centrum biomedicínských výzkumů
21.	prof. MUDr. Radek Pudil, Ph.D.	I. interní kardiologická klinika
22.	Mgr. Rafael Doležal, Ph.D.	Centrum biomedicínských výzkumů
23.	MUDr. Jaroslava Vaněčková	Klinika nemocí kožních a pohlavních
24.	Mgr. Barbora Červinková	III. interní gerontometabolická klinika
25.	prof. MUDr. Alexander Ferko, CSc.	Chirurgická klinika
26.	Mgr. Martin Mžik	Ústav klinické biochemie a diagnostiky
27.	MUDr. Simona Vachatová	Klinika nemocí kožních a pohlavních
28.	doc. RNDr. Mária Kozurková, CSc.	Centrum biomedicínských výzkumů
29.	MUDr. Tomáš Soukup, Ph.D.	II. interní gastroenterologická klinika
30.	prof. MUDr. Jan Bureš, CSc.	II. interní gastroenterologická klinika
31.	Mgr. Lenka Javorská	III. interní gerontometabolická klinika
32.	doc. MUDr. Petr Hejna, Ph.D.	Ústav soudního lékařství
33.	MUDr. Tomáš Kučera, Ph.D.	Ortopedická klinika
34.	PharmDr. Jana Žďárová Karasová, Ph.D.	Centrum biomedicínských výzkumů
35.	PharmDr. Mgr. Aleš Tichý, Ph.D.	Centrum biomedicínských výzkumů
36.	MUDr. Darina Kohoutová, Ph.D.	II. interní gastroenterologická klinika
37.	doc. PharmDr. Anna Hrabovská, Ph.D.	Centrum biomedicínských výzkumů
38.	MUDr. Jiří Cyrany, Ph.D.	II. interní gastroenterologická klinika
39.	doc. RNDr. Dagmar Solichová, Ph.D.	III. interní gerontometabolická klinika

40.	RNDr. Dávid Maliňák, Ph.D.	Centrum biomedicínských výzkumů
41.	Ing. Karel Musil	Centrum biomedicínských výzkumů
42.	prof. MUDr. Miloslav Pleskot, CSc.	I. interní kardiologická klinika
43.	prof. MUDr. Sylvie Dusilová Sulková, DrSc.	Hemodialyzační středisko
44.	doc. MUDr. Dagmar Krajičková, CSc.	Neurologická klinika
45.	MUDr. Jakub Radocha, Ph.D.	IV. interní hematologická klinika
46.	MUDr. Ilja Tachecí, Ph.D.	II. interní gastroenterologická klinika
47.	doc. MUDr. Jan Laco, Ph.D.	Fingerlandův ústav patologie
48.	prof. MUDr. Vladimír Palička, CSc., dr. h. c.	Ústav klinické biochemie a diagnostiky
49.	MUDr. Jarmila Čelakovská, Ph.D.	Klinika nemocí kožních a pohlavních
50.	prof. MUDr. Stanislav Filip, Ph.D.	Klinika onkologie a radioterapie

b) Obhájené disertace vědeckého postgraduálního studia (PGS) a udělení titulu Ph.D. u zaměstnanců FN HK v r. 2016:

MUDr. Anatolij Truhlář, Ph.D., FERC	Klinika anesteziologie, resuscitace a intenzivní medicíny
RNDr. Barbora Honegrová, Ph.D.	Tkáňová ústředna
MUDr. Alexandr Stepanov, Ph.D.	Oční klinika
MUDr. Jana Jiráčková, Ph.D.	Ústav klinické biochemie a diagnostiky
PhDr. Kristýna Hosáková, Ph.D.	Psychiatrická klinika
Mgr. Lucie Kalferstová, Ph.D.	Ústav klinické biochemie a diagnostiky
MUDr. Lucie Horáková, Ph.D.	I. interní kardiologická klinika
MUDr. Miroslav Hodek, Ph.D.	Klinika onkologie a radioterapie
MUDr. Martin Šimkovič, Ph.D.	IV. interní hematologická klinika
MUDr. Petra Bělohávková, Ph.D.	IV. interní hematologická klinika

c) V roce 2016 složilo atestační zkoušku v základních oborech specializačního vzdělávání 29 lékařů, 2 zubní lékaři a 2 farmaceuti. Dále atestační zkoušku úspěšně absolvovalo 5 lékařů v certifikovaných kurzech a 2 JOP VŠ, z toho 2 lékaři a 1 JOP VŠ uspěli s pochvalou, jmenovitě:

MUDr. Lucie Turková	Radiologická klinika	Radiologie a zobrazovací metody
MUDr. Adriana Šrotová	Ústav klinické imunologie a alergologie	Alergologie a klinická imunologie
Mgr. Kamila Synková	Transfuzní oddělení	Hematologie a transfuzní služba

Tab. II.2.4 Přehled o grantech

Grantové výzkumné úkoly	Počet		
	2014	2015	2016
IGA a AZV - v řešení	42	44	16
IGA - výsledky hodnocení závěrečných zpráv	3	11	0
- v tom:			
v kategorii A	2	8	0
v kategorii B	0	3	0
v kategorii C	1	0	0
v kategorii D	0	0	0
Instit.výzkum (výzkumný záměr) MZ ČR	1	1	1
Jiné agentury	2	6	13

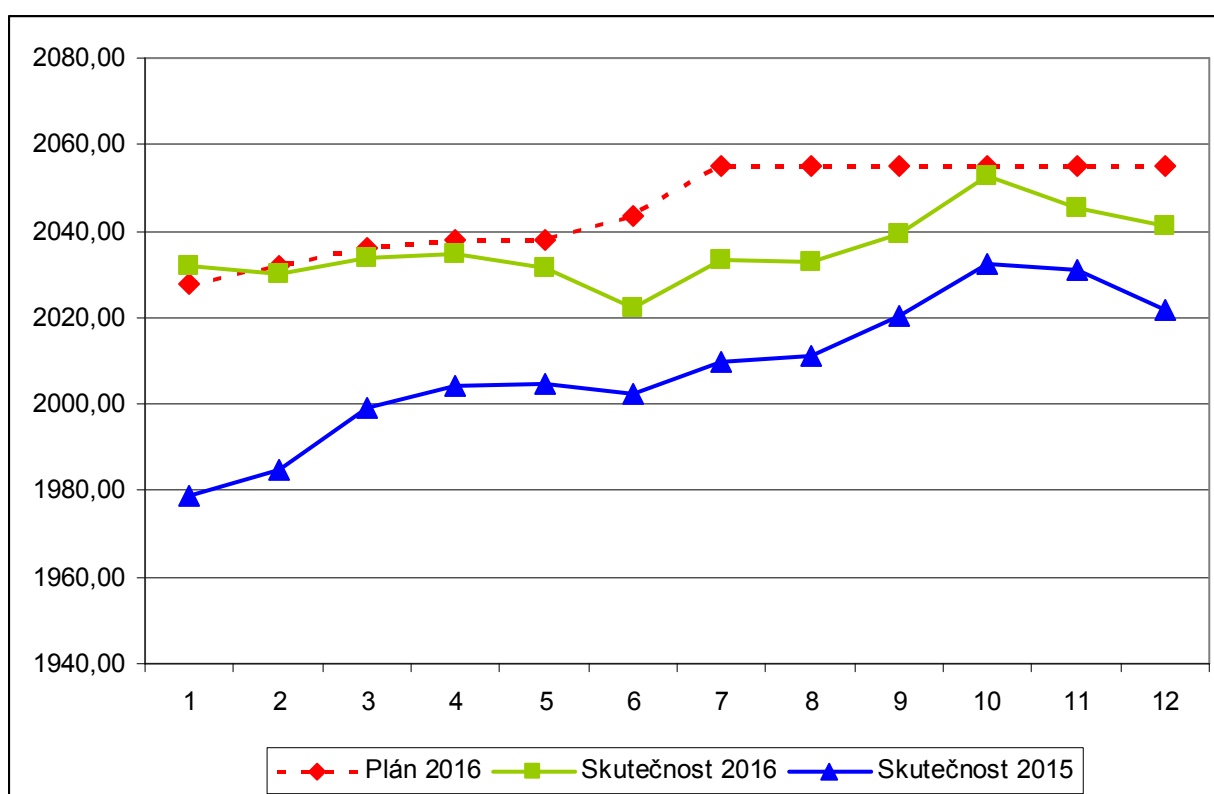
Objem prostředků na výzkum	v tis. Kč		
	2014	2015	2016
Celkem výzkum FN HK	81 545	83 194	64 774
- v tom IGA a AZV: celkem	32 584	39 402	16 831
z toho na investice	0	0	0
na provoz	14 799	10 712	5 854
na mzdy (bez odvodů)	8 678	10 507	2 995
- v tom I.V. MZ ČR: celkem	32 697	32 670	38 114
z toho na investice	9 247	2 258	1 155
na provoz	12 740	15 066	14 350
na mzdy	5 694	8 583	12 319
- v tom GA ČR: celkem	0	3 063	5 438
z toho na investice	0	0	0
na provoz	0	815	1 715
na mzdy	0	1 253	2 211
- v tom MPO: celkem	400	0	466
z toho na investice	0	0	0
na provoz	190	0	230
na mzdy	130	0	146
- v tom EU: celkem	15 411	6 580	78
z toho na investice	0	0	0
na provoz	5 714	452	36
na mzdy	6 944	2 951	31
- v tom TA ČR: celkem	453	1 479	3 847
z toho na investice	0	0	0
na provoz	200	550	1 162
na mzdy	198	406	1 751

2.5. Ošetrovatelská péče

V roce 2016 nastoupilo do FN HK celkem 204 nelékařských zdravotnických pracovníků (NLP), z toho 118 všeobecných sester, 46 pracovníků pod odborným dohledem (POD), především sanitářů. Z rodičovské dovolené se vrátilo 71 NLP a 4 zaměstnanci kategorie POD. Pracovní poměr rozvázalo 198 nelékařských zdravotnických pracovníků a 43 pracovníků pod odborným dohledem. Na mateřskou dovolenou odešlo 116 NLP a 1 zaměstnanec kategorie POD. Celkový plán (včetně rezerv) pro rok 2016 byl 2.045,52 (skutečnost 2.035,88) v kategorii NLP a 509,30 (skutečnost 517,72) pracovníků pod odborným dohledem.

Celkové procento pracovní neschopnosti za FN HK v roce 2016 bylo 5,4, v kategorii NLP 5,9 a v kategorii POD 5,2. Celkové procento pracovní neschopnosti a procento pracovní neschopnosti v kategorii NLP se oproti předchozímu roku zvýšilo, naopak pokles pracovní neschopnosti byl zaznamenán v kategorii POD. Míru fluktuace u NLP v průběhu roku 2016 dokumentuje graf měsíčního vývoje přepočteného počtu pracovníků v této kategorii.

Graf II.2.5 Vývoj průměrných přepočtených stavů NLP - celkem FN s rezervami



V roce 2016 se péče nelékařskými zdravotnickými pracovníky poskytovala stejně jako v minulých letech v souladu s cíli a záměry FN HK, respektovala rozvoj zdravotní péče a koncepci ošetrovatelské péče v rámci ČR.

V rámci celého roku 2016 probíhala aktivní personální politika úseku NOP ve spolupráci s vedoucími pracovníky pracovišť a personálním oddělením. Zaměřili jsme se mimo jiné na úzkou spolupráci se SZŠ a VOZŠ Hradec Králové a LF UK Hradec Králové v rámci dnů otevřených dveří a aktivně jsme se zúčastnili akce prezentace středních škol a zaměstnavatelů pořádané Královéhradeckým krajem a Krajskou hospodářskou komorou KHK.

V roce 2016 pokračovala aktivní spolupráce s AN ČR v rámci připomínek zákonných norem a vyhlášek. Dle plánu se během roku uskutečnily porady s vedoucími nelékařskými pracovníky, kde se řešily provozní, organizační a jiné problémy či procesy a zároveň se předávaly informace z porad vedení FN HK.

Psychosociální intervenční péče

V roce 2016 pokračovala nabídka psychosociální intervenční péče zaměstnancům FN HK prostřednictvím Peer programu, celkem bylo provedeno 21 intervencí. V týmu pracuje celkem 14 vyškolených zaměstnanců FN HK, nejvíce z nich je všeobecných sester. Někteří z nich jsou vyškoleni pro činnost peera i interventa.

Intervenční péče byla poskytována na vybraných klinických pracovištích také pacientům, a to ve 13 případech a sekundárně zasaženým osobám v 9 mimořádně závažných situacích.

Oblast kvality a bezpečí péče o pacienty

V roce 2016 byla rozvíjena řada aktivit přispívajících ke zlepšení kvality a bezpečí péče o pacienty ve FN HK. Za úsek NOP byla v časových řadách vedena evidence a zpracování indikátorů kvality ošetrovatelské péče (pády a dekubity). Pro sledování a vyhodnocování pádů jsme využívali již čtvrtým rokem systém hlášení nežádoucích událostí. V této problematice jsme byli zapojeni do projektu hlášení nežádoucích událostí na národní úrovni. Pro dekubity jsme využívali webové aplikace Kanceláře zdravotního pojištění, z.s. dle doporučené metodiky MZ ČR, kde jsme se mohli porovnávat s jinými pracovišti na národní úrovni. Výsledek z obou šetření jsme zveřejnili na interních a externích webových stránkách a zároveň prezentovali na klinických pracovištích.

V průběhu celého roku probíhala úzká spolupráce s Odborem řízení kvality a kontroly v rámci revize vnitřních předpisů, kontrol, auditů a hodnocení kvality ošetrovatelské péče se zaměřením na přímé poskytování ošetrovatelské péče a ošetrovatelskou dokumentaci a systematickou organizaci práce nelékařských zdravotnických pracovníků dle nastavených pravidel.

Pro možnost poskytovat kvalitní a bezpečnou péči pacientům byla z poskytnutých finančních prostředků ve spolupráci s obchodním úsekem zakoupena a obnovena řada ošetrovatelských pomůcek.

Pokračovala spolupráce s Oddělením nemocniční hygieny, a to zejména s epidemiologickou sestrou při auditních šetřeních v oblasti ošetrovatelské péče o centrální žilní katétrů a periferní žilní katétrů.

V činnosti pokračovala také pracovní skupina sester ošetřujících chronické rány a defekty úzce spolupracující s klinickými pracovišti, posilovala se také aktivita členek v oblasti edukace a vzdělávání. Členky skupiny na svých pravidelných seminářích prezentovaly kazuistiky pacientů, nové obvazové materiály, techniky v léčbě ran, aj. V rámci plnění Resortních bezpečnostních cílů RBC 8 – Prevence vzniku proleženin/dekubitů u hospitalizovaných pacientů byly vytvořeny edukační materiály a nastavena jednotná metodika prevence a léčby dekubitů a ran v rámci FN HK, kterou sestry z pracovní skupiny prezentovaly na svých přidělených pracovištích v rámci vzdělávání NLP na klinických seminářích. Otázkám prevence a léčby dekubitů jsme se věnovali s členkami pracovní skupiny i na mezinárodním ošetrovatelském kongresu, a to XXII. královéhradeckých ošetrovatelských dnech. V rámci celosvětového dne „Stop dekubitům“ byl pořádán v listopadu regionální seminář s velkým ohlasem nejen ve FN HK, ale i v našem regionu. Pro laickou veřejnost byla pořádána výstava a prezentace pomůcek a výrobků pro prevenci a léčbu dekubitů. O akci projevila zájem i regionální média.

Oddělení nutričních terapeutů

Oddělení nutričních terapeutů zajišťuje péči v oblasti nutriční u vybraných hospitalizovaných a ambulantních pacientů včetně jejich edukace ve spolupráci s lékaři a všeobecnými sestrami. V roce 2016 bylo mimo jiné provedeno celkem 837 edukací pacientů o dietách, celkem bylo řešeno 1 024 požadavků pracovišť na individuální dietu, u 7 326 pacientů byl sestaven nutriční plán a bylo provedeno 1 941 posouzení nutričního stavu a propočtů bilance stravy.

V roce 2016 pokračovala práce nutričních terapeutek také v auditní činnosti se zaměřením na provádění edukace pacientů v oblasti výživy a stravování s ohledem na dietní omezení včetně vybavenosti klinických pracovišť informačními letáčky a brožurami. Na základě výsledků byly vypracovány nové edukační materiály, které odrážejí reálnou potřebu pacientů a pracovišť v dané oblasti. Nutriční terapeutky se také během celého roku účastnily několika odborných konferencí a seminářů v rámci ČR. Dvě nutriční terapeutky aktivně přednášely v rámci specializačního vzdělávání

v oblasti výživy u dospělých pacientů. Vedoucí nutriční terapeutka byla zvolena do předsednictva sekce nutričních terapeutů ČAS.

Oddělení nutričních terapeutek při své činnosti úzce spolupracovalo se Stravovacím odborem a Oddělením nemocniční hygieny.

Oblast vzdělávání nelékařských zdravotnických pracovníků

Ve FN HK je věnována velká pozornost soustavnému celoživotnímu vzdělávání nelékařských zdravotnických pracovníků se zaměřením na získávání nových poznatků a odborných dovedností pro praxi v souladu s vývojem medicíny a ošetrovatelství.

Na klinických pracovištích proběhly dle plánu pravidelná školení a semináře zaměřené na odbornou problematiku, vzdělávání NLP se uskutečnilo také prostřednictvím konferencí, kongresů pořádaných odbornými společnostmi, klinickými pracovišti, kde pro NLP byly přímo určeny odborné sekce. Další vzdělávací akce proběhly ve spolupráci s vybranými sekcemi ČAS.

Česká asociace sester ve spolupráci s FN HK pořádala XXII. královéhradecké ošetrovatelské dny v prostorách Univerzity Hradec Králové. V rámci této akce druhým rokem spolupracujeme s Uniwersytet Medyczny we Wroclawiu a věříme, že spolupráce bude pokračovat i do budoucna. Hlavními tématy kongresu byly „Komplexní péče o pacienta s invazívními vstupy, Prevence a léčba dekubitů, Ošetrovatelská péče v klinických oborech a Vzdělávání nelékařských pracovníků“. Akci oživilo setkání sester seniorek. Novinkou bylo zařazení diskuzního fóra na v současné době velmi aktuální téma „Jak získat a udržet nelékařské zdravotnické pracovníky ve zdravotnictví“. Po oba dny zaznělo celkem 53 zajímavých přednášek. Na kongresu bylo zaregistrováno přes 300 posluchačů, vč. studentů SZŠ a VOZŠ Hradec Králové, a řada čestných hostů.

Ve spolupráci s Českou asociací sester Region Hradec Králové byla ve FN HK uspořádána XI. celostátní konference Ošetrovatelská péče v psychiatrii a semináře Výživa onkologického pacienta a ošetrovatelská péče o pacienta v terminálním stadiu, Novinky v KPR a Preanalytická fáze, aj. Celkem se za tuto sekci ČAS uskutečnilo 6 konferencí a 13 seminářů.

Ve spolupráci s I. interní klinikou a Radiologickou klinikou pokračuje již druhým rokem kurz Ošetrovatelská péče o pacienta se žilním vstupem. V roce 2016 proběhly 4 kurzy s maximálním využitím možné kapacity 15 posluchačů. V průběhu konání kurzů jsme na základě dobrého ohlasu posluchačů a jejich nových námětů rozšířily prezentace z oblasti pediatrie a péče o port a PICC.

Druhým rokem byl také ve spolupráci s Klinikou onkologie a radioterapie a Radiologickou klinikou realizován certifikovaný kurz Ošetrovatelská péče o pacienta se zavedeným žilním portem, kterého se zúčastnilo celkem 15 NLP nejen z FN HK.

Řada NLP se podílela na zajištění praktické výuky pro studenty LF UK Hradec Králové, SZŠ a VOZŠ v Hradci Králové a ostatních vysokých a vyšších škol z celé ČR. Bylo zprostředkováno celkem 720 odborných praxí (mimo povinných odborných praxí studentů VOZŠ a SZŠ HK a LF HK). Celkem 7 zahraničních studentů (ze Slovenské republiky) v oboru psychologie, fyzioterapie, dentální hygiena a urgentní medicína vykonávalo odbornou praxi v letních měsících v rámci programu Erasmus. Celková úroveň a organizace stáže byla po všech stránkách velmi kladně hodnocena jak samotnými studenty, tak i pedagogy vysílající fakulty (Fakulta zdravotnictva PU Prešov).

V rámci praktických částí specializačního vzdělávání a vzdělávání v certifikovaných kurzech byly realizovány stáže účastníků, kterých se zúčastnilo celkem i 143 NLP z jiných zdravotnických zařízení.

V roce 2016 ukončili 3 NLP magisterské studium, 8 NLP pokračuje v kombinované formě bakalářského studia. V rámci specializačního vzdělávání v klinických a laboratorních oborech studovalo v roce 2016 celkem 124 NLP, z toho 44 NLP obor intenzivní péče, jehož čtvrtý ročník byl ve FN HK zahájen v listopadu 2016. Studium zdárně ukončilo celkem 59 NLP, z toho 22 všeobecných sester v oboru intenzivní péče.

V rámci dotačního programu MZ ČR jsme pro r. 2016 obsadili 10 rezidenčních míst pro specializační vzdělávání nelékařských zdravotnických pracovníků.

Dobrovolnictví

V roce 2016 dále pokračovala práce dobrovolníků na vybraných klinických pracovištích FN HK. Dobrovolnická činnost ve FN HK má již svou tradici, a to od roku 2005. Většina dobrovolníků byla z řad studentů. Věnovali se zejména dětem a pacientům osamělým, upoutaným dlouhodobě na lůžko, kde jim dělali společnost. Dobrovolníky pro FN HK připravuje a zajišťuje Diecézní katolická charita Hradec Králové, se kterou máme navázanou velmi dobrou spolupráci. Průměrně jich během roku na pracovištích pracovalo celkem 15.

2.6. Program kvality zdravotní péče

Program kvality a bezpečí vycházel ze základního dokumentu Program kvality a bezpečí a požadavků ustanovení zákona č. 372/2011 Sb. o zdravotních službách v rámci zajištění kvality a bezpečí poskytovaných zdravotních služeb. Hlavními činnostmi v oblasti programu kvality a bezpečí byla realizace interních auditů a kontrol, sledování a vyhodnocování indikátorů kvality, management rizik a revize funkčnosti nastavených procesů.

Součástí celého procesu bylo také naplňování osmi rezortních bezpečnostních cílů, které jsou vyhlášeny Ministerstvem zdravotnictví ČR a jsou zaměřeny zejména na bezpečnost poskytování zdravotní péče.

Interní auditní činnost byla především zaměřena na kvalitu a bezpečnost jednotlivých procesů a dále byla využívána metoda tzv. stopování procesů.

Pokračoval program aktualizace vnitřních předpisů souvisejících s novelami právních předpisů, doporučeními a realizací systémových nápravných opatření. Nadále probíhala snaha integrovat současné interní předpisy do kompaktnějších celků na vyšší úrovni.

Indikátory kvality

V roce 2016 pokračovalo sledování a vyhodnocování indikátorů kvality dle jednotné metodiky definované v základním dokumentu Program kvality a bezpečí.

Ve FN HK jsou dlouhodobě stanoveny celonemocniční indikátory kvality:

- sledování dekubitů,
- sledování pádů pacientů,
- předcházení infekcí spojených s poskytováním zdravotní péče,
- sledování nežádoucích (mimořádných) událostí,
- sledování spokojenosti hospitalizovaných a ambulantních pacientů,
- počet oprávněných stížností,
- sledování poranění ostrým předmětem.

Vyhodnocování celonemocničních indikátorů kvality probíhá na úrovni vedení FN HK a výsledky jsou prezentovány klinickým pracovištím.

Kromě celonemocničních indikátorů jsou sledovány i indikátory specifické dle povahy jednotlivých pracovišť. Ve spolupráci s představiteli zdravotnických pracovišť byla vypracována metodika jejich sledování (tzv. „rodné listy“). Na základě této metodiky byla aktualizována jednotná forma prezentace indikátorů kvality v časové řadě doplněná o data z roku 2016.

Management rizik ve FN HK

Management rizik je nedílnou součástí „celonemocničního“ řízení od roku 2013, kdy jsme začali používat analýzu neshod pomocí metody FMEA (analýza možných vad a jejich důsledků). Metoda FMEA je v rámci managementu rizik využívána i v dalších systémech kvality a bezpečí ve FN HK v oblastech:

- krizového řízení,
- požární ochrany,
- analýzy rizik medicínských procesů,
- analýzy rizik provozu.

Aktuální oblasti managementu rizik:

- krizové řízení,
- požární ochrana,
- BOZP,
- IT,
- analýza rizik medicínských procesů,
- analýza rizik provozu.,
- nejčastěji používanou metodou pro management rizik v oblasti kvality a bezpečí je metoda FMEA.

Realizace managementu rizik v roce 2016 byla zaměřena na rizikové procesy, které byly prověřovány v rámci plánované auditní činnosti.

Akreditace a certifikace laboratorních komplementárních pracovišť

Systém kvality na laboratorních komplementárních pracovištích vychází z požadavků akreditačních společností, právních předpisů a zdravotních pojišťoven.

Laboratoře mají stanovené jako nepodkročitelné minimum naplnění systému kvality kritéria Národního autorizačního střediska klinických laboratoří dle NASKL audit II, které mimo jiné vychází z požadavků zdravotních pojišťoven na provoz laboratorních pracovišť s ohledem na úhrady ze zdravotního pojištění. Dále mají laboratorní komplementy zavedeny další systémy kvality např. dle zákona č. 373/2011 Sb. o specifických zdravotních službách pracoviště, dle vyhlášky č. 422/2008 Sb. o stanovení bližších požadavků na zajištění jakosti a bezpečnosti lidských tkání a buněk určených k použití u člověka, dle zákona 296/2008 Sb. o jakosti a bezpečnosti lidských tkání a buněk určených k použití u člověka, dle zákona 285/2002 Sb. o darování, odběrech a transplantacích tkání a orgánů či dle Evropských direktiv. V laboratořích, kde se provádí vyšetření lidského genomu, musí být jejich odborná způsobilost posouzena podle příslušné harmonizované normy ČSN EN ISO 15189 a být akreditovaná Českým institutem pro akreditaci (ČIA). Tato zákonná podmínka je nadále na všech dotčených pracovištích naplňována. Výrobní úsek na Transfuzním oddělení je navíc certifikován dle normy ČSN EN ISO 9001: 2008.

V roce 2016 úspěšně absolvovala pracoviště Transfuzního oddělení (TO), Ústavu klinické biochemie a diagnostiky (ÚKBD) a Oddělení lékařské genetiky dozorové či reakreditační audity ze strany ČIA. TO navíc úspěšně absolvovalo dozorový audit dle ISO 9001 a ÚKBD dozorovou návštěvu ze strany NASKL.

Ze strany Státního ústavu pro kontrolu léčiv byly provedeny kontroly na Tkáňové ústředně (TÚ) a TO (v souvislosti s kontrolou na Separátorovém centru IV. Interní hematologické kliniky), kdy na základě těchto kontrol byly podány žádosti o změnu povolení k činnosti TO, TÚ a kontrolní laboratoře Ústavu klinické mikrobiologie.

Tab. II.2.6 Přehled zavedených systémů kvality a dalších kontrolních systémů v roce 2016 u laboratorních komplementárních pracovišť

název pracoviště	audit NASKL II	ČSN EN ISO 9001	ČSN EN ISO 15189 (ČIA)	SÚKL
Ústav klinické biochemie a diagnostiky	X		X	
Ústav klinické mikrobiologie	X			X
Ústav klinické imunologie a alergologie	X			X
IV. interní hematologická klinika	X			X
Transfuzní oddělení	X	X	X	X
Tkáňová ústředna				X
Fingerlandův ústav patologie	X		X	
Oddělení lékařské genetiky			X	

2.7. Výzkum a šíření znalostí

Cílem FN HK je ve vybraných perspektivních oblastech s potřebným lidským potenciálem odpovídající infrastrukturou získat postavení výzkumného pracoviště se špičkovou kvalitou výzkumu, schopného zapojovat se do evropských výzkumných aktivit. V této oblasti FN HK úzce spolupracuje s LF HK a dalšími výzkumnými institucemi. FN HK si systémově s pomocí vlastního centra transferu technologií vytváří vazby s výrobními subjekty tak, aby se zvýšila úspěšnost komercializace získaných výsledků a prohloubila se spolupráce ve výzkumných projektech financovaných privátní sférou.

Koncepce výzkumu

Koncepce výzkumu je definována ve vlastním strategickém dokumentu. V rámci výzkumné strategie je definováno sedm hlavních oblastí výzkumu, v rámci kterých jsou vytvořeny výzkumné skupiny.

Hlavní oblasti výzkumu jsou:

- 1) Operační trauma a nové operační postupy,
- 2) Vývoj a hodnocení léčiv,
- 3) S věkem spojená onemocnění,
- 4) Neurovědy,
- 5) Klinická a experimentální gastroenterologie,
- 6) Moderní trendy v onkologii,
- 7) Rozvoj nových diagnostických postupů.

Šíření znalostí

Odborná pracoviště FN HK jsou výukovými základnami lékařských a farmaceutických, případně jiných fakult a výukovými základnami pro specializační a další vzdělávání lékařů, zubních lékařů, farmaceutů, nelékařských zdravotnických pracovníků a jiných odborných pracovníků ve zdravotnictví.

Ve FN HK rozvíjí svoji činnost Centrum transferu biomedicínských technologií, aktivně vyhledává potenciálně komerčně využitelné výzkumné a vývojové aktivity a spolupracuje s řešiteli při ochraně jejich výsledků a jejich následném komerčním využití.

Ve FN HK probíhá rozsáhlá publikační činnost, za rok 2016 bylo publikováno 227 článků v recenzovaných časopisech impact factorem.

3. Centrální zdravotnická pracoviště

3.1. Nemocniční lékárna

Lékárna při průměrném přepočteném počtu 86,42 zaměstnanců (z toho 28,06 farmaceutů) realizovala výdej na klinická pracoviště v ročním objemu 2 101 mil. Kč. Realizace pro zdravotní pojišťovny na recepty a poukazy činila 296 mil. Kč.

Nadále je zajišťována nepřetržitá lékárenská pohotovostní služba, jediná v Královéhradeckém kraji. Rozvíjí se činnost klinických farmaceutů.

V oddělení přípravy cytostatik bylo uskutečněno 30 628 příprav cytotoxických léčiv (meziroční nárůst +1,0 %), na úseku přípravy sterilních léčiv 12 238 příprav parenterální výživy ALL-IN-ONE (meziroční pokles -6,3 %).

Nemocniční lékárna se podílí na praktické výuce studentů Farmaceutické fakulty UK v Hradci Králové a studentů oboru farmaceutický asistent na Vyšší a střední zdravotnické škole v Hradci Králové. Pokračují stáže farmaceutů připravujících se ke specializační zkoušce z lékárenství. V rámci nemocniční lékárny funguje lékové informační centrum jako společné pracoviště s Farmaceutickou fakultou v Hradci Králové. Lékárna je akreditována pro specializační vzdělávání farmaceutů v oborech nemocniční lékárenství, klinická farmacie i veřejné lékárenství.

Pracoviště je držitelem certifikátu managementu kvality dle normy ISO 9001:2008, v roce 2016 proběhl úspěšně recertifikační audit.

3.2. Oddělení sociální péče

Oddělení sociální péče se v roce 2016 orientovalo na pomoc a poradenství nejvíce u seniorské generace, u skupiny pacientů v oblasti paliativní onkologické péče a u dětských pacientů. Využíváme nabídku všech sociálních služeb v Hradci Králové a okolí, ale i sociálních služeb dle místa bydliště pacienta. Zdravotně-sociální pracovnice nabízejí pomoc klientům s tělesným handicapem v oblasti dávkové činnosti, terénních zdravotních a sociálních služeb a vyřizují zapůjčení potřebných kompenzačních pomůcek prostřednictvím různých institucí. Počet pacientů propouštěných do domácí péče za pomoci různých terénních ošetrovatelských služeb pravidelně narůstá. Celkově oddělení sociální péče zajistilo pomoc 3 180 pacientům ze somatických klinik a oddělení, což je o 36 pacientů více než v loňském roce. Další nárůst zajištěných pacientů byl zaznamenán u všech zdravotně sociálních pracovnic působících na psychiatrické klinice, a to o 115 pacientů (z původních 1 088 na 1 203). Počet zajištěných pacientů rok od roku narůstá. Roste i náročnost zajišťované péče u části pacientů.

Zdravotně-sociální pracovnice jsou aktivní také v oblasti edukace veřejnosti, např. v pracovních skupinách komunitního plánování Magistrátu města Hradec Králové a v přednáškové činnosti na VŠ, včetně umožnění odborné praxe studentů škol se zaměřením na sociální práci. Dále se podílejí se na zaškolování nových zaměstnanců ve FN, ale o práci oddělení sociální péče informují na školeních pro zaměstnance jednotlivých klinik.

3.3. Radiační ochrana

K zajištění soustavného dohledu nad radiační ochranou jsou ve Fakultní nemocnici Hradec Králové ustanoveny tři dohlížející osoby, které v rámci plnění svých povinností úzce spolupracují s ředitelem fakultní nemocnice a Regionálním centrem Státního úřadu pro jadernou bezpečnost v Hradci Králové.

Dohlížejícími osobami Fakultní nemocnice Hradec Králové jsou:

- MUDr. Miroslav Šercl, CSc. pro oblast radiodiagnostiky,
- Ing. Linda Kašarová pro pracoviště kliniky onkologie a radioterapie a transfúzního oddělení,
- Ing. Jiří Kulíř pro pracoviště oddělení nukleární medicíny.

Soustavný dohled nad činnostmi se zdroji ionizujícího záření je na pracovištích Fakultní nemocnice Hradec Králové zajišťován dohlížejícími osobami a osobami s přímou odpovědností za zajištění radiační ochrany „přímo řídicími osobami“. Na zajišťování podmínek radiační ochrany se aktivně podílejí rovněž všichni lékaři, radiologičtí fyzici a radiologičtí asistenti příslušných pracovišť.

Soustavným dohledem se rozumí zejména:

- 1) aplikace a optimalizace radiační ochrany v klinické praxi,
- 2) řízení zkoušek ZIZ a dalších zdravotnických prostředků, které mohou ovlivnit ozáření pacientů nebo jiných osob podstupujících lékařské ozáření,
- 3) vzdělávání a ověřování způsobilosti pracovníků k bezpečnému nakládání se zdroji ionizujícího záření,
- 4) příprava a zabezpečování dodržování požadavků programu monitorování,
- 5) kontrola řádného vedení dokumentace předepsané z hlediska radiační ochrany,
- 6) kontrola řádného vedení evidence o pohybu a stavu ZIZ a dalších zdravotnických prostředků, které mohou ovlivnit ozáření pacientů,
- 7) vyšetření mimořádných událostí, ztrát nebo odcizení ZIZ a realizace nápravných opatření,
- 8) sledování účasti pracovníků na předepsaných preventivních lékařských prohlídkách a evidence jejich výsledků.

V roce 2016 byl na Klinice onkologie a radioterapie instalován nový přístroj magnetické rezonance, který slouží mimo jiné v rámci brachyterapeutických ozařovacích postupů.

Na Klinice onkologie a radioterapie, Oddělení nukleární medicíny, Radiologické klinice a ostatních radiologických pracovištích fakultní nemocnice byly provedeny jak periodické roční interní klinické audity, tak externí klinické audity, a to společností VF, a.s., Černá Hora, která je držitelem oprávnění Ministerstva zdravotnictví České republiky k provádění této činnosti.

V roce 2016 nebyla v oblasti radiační ochrany ve Fakultní nemocnici Hradec Králové zaznamenána žádná mimořádná událost.

3.4. Nemocniční hygiena

Náplní oddělení nemocniční hygieny (ONH) je systémový dohled nad hygienicko-protiepidemickým režimem v nemocnici v rozsahu daném platnou legislativou a vnitřními předpisy FN HK. Oddělení provádí epidemiologická šetření, preventivní i běžný hygienický dozor spojený s poradenstvím, koncepční, edukační a metodologickou činností. Prováděna jsou pravidelná školení v oblasti hygieny rukou a další hygienické a epidemiologické problematiky podle požadavků z klinik. Pracovníci oddělení se aktivně podílejí na školicích a vzdělávacích akcích. Oddělení nemocniční hygieny úzce spolupracuje s orgány státního dozoru, zejména s územně příslušnou Krajskou hygienickou stanicí Královéhradeckého kraje.

Výsledky sledování vybraných ukazatelů za rok 2016:

MRSA (meticillin rezistentní Staphylococcus aureus) – v roce 2016 byl nově zjištěn nález MRSA u 111 pacientů viz tab. II.3.4a). Průměrná hospitalizační doba MRSA pozitivních pacientů byla 23,4 dne. Pacienti s MRSA jsou finančně nároční a ve skupině velmi nákladných pacientů bylo 6 pacientů s celkovými náklady 9,5 mil. Kč. Přetrvávají problémy s umístěním MRSA pozitivních pacientů do následné péče.

Tab. II.3.4a) Meziroční srovnání incidence MRSA ve FN HK

Rok	2012	2013	2014	2015	2016
Incidence na 1 000 hospitalizovaných	3,12	2,27	2,8	3,15	2,8

Clostridium difficile (CDI) – v roce 2016 bylo zachyceno 181 případů výskytu toxigenních kmenů. Trend výskytu – mírný pokles (viz tab. II.3.4b). Protiepidemická opatření se zavádějí při aktuálním výskytu. Zásadní roli v šíření klostridiových kolitid hraje včasná diagnostika onemocnění, izolace pacienta a kontrola antibiotické terapie.

Rezistentní gramnegativní kmeny (RGN) – sledujeme závažné infekce rezistentními gramnegativními kmeny (RGN) – pozitivní nálezy těchto kmenů v TAS, BAL a hemokultuře. Trend výskytu RGN kmenů za pětileté období je rostoucí (viz tab. II.3.4b). Problematice RGN kmenů věnujeme náležitou pozornost, náklady na léčbu těchto pacientů jsou vysoké a léčba těchto infekcí je problematická. Některé RGN kmeny jsou rezistentní ke všem dostupným antibiotikům. Cílem je zkrácení hospitalizační doby závažně nemocných pacientů ohrožených infekcí RGN nemocničními

kmeny, minimalizace překladů pacienta s nálezem RGN kmene v rámci jedné hospitalizace. Jsou aktivně zaváděna protiepidemická opatření ke kontrole výskytu rezistentních kmenů, zejména k zamezení jejich nekontrolovaného šíření.

Tab. II.3.4b) Meziroční srovnání výskytu infekcí CDI a RGN

Rok	2012	2013	2014	2015	2016
Clostridium difficile	212	214	208	232	181
Gramnegativní rezistentní kmeny (nálezy TAS, BAL, hemokultura)	51	172	235	293	265

Karbapenem rezistentní kmeny – v roce 2016 bylo zaznamenáno 16 pacientů s nálezem karbapenem-rezistentního kmene, z toho v 7 případech byla potvrzena produkce karbapenemázy. V případě nálezu karbapenem-rezistentního kmene u pacienta jsou zajišťována přísná protiepidemická opatření včetně cíleného skríninku, výskyt těchto kmenů je spojen s vysokou mortalitou a potenciálem k šíření. Zásadní je včasná identifikace rizikových pacientů a správná diagnostika bakteriálních kmenů produkujících karbapenemázy. Jako rizikové vnímáme všechny pacienty, kteří byli hospitalizováni v zahraničí (zejména v Řecku, Itálii, Polsku, Slovensku atd.). Opakovaně se potvrdil výskyt závažných rezistentních kmenů u pacientů přijatých k hospitalizaci do FN HK ze zahraničí.

Vankomycin-rezistentní enterokoky (VRE) – v roce 2016 bylo hospitalizováno celkem 70 pacientů s nálezem VRE, vývoj výskytu VRE v letech - viz tabulka II.3.4c). Trend výskytu je rostoucí. Problematikou VRE se intenzivně zabýváme, v případě zjištění pozitivitu u pacienta jsou zajišťována protiepidemická opatření včetně cíleného skríninku.

Tab. II.3.4c) Meziroční srovnání výskytu VRE

Rok	2012	2013	2014	2015	2016
Celkem	3	0	2	7	70

Obecně problematické jsou překlady pacientů s výskytem rezistentních kmenů do zařízení následné péče.

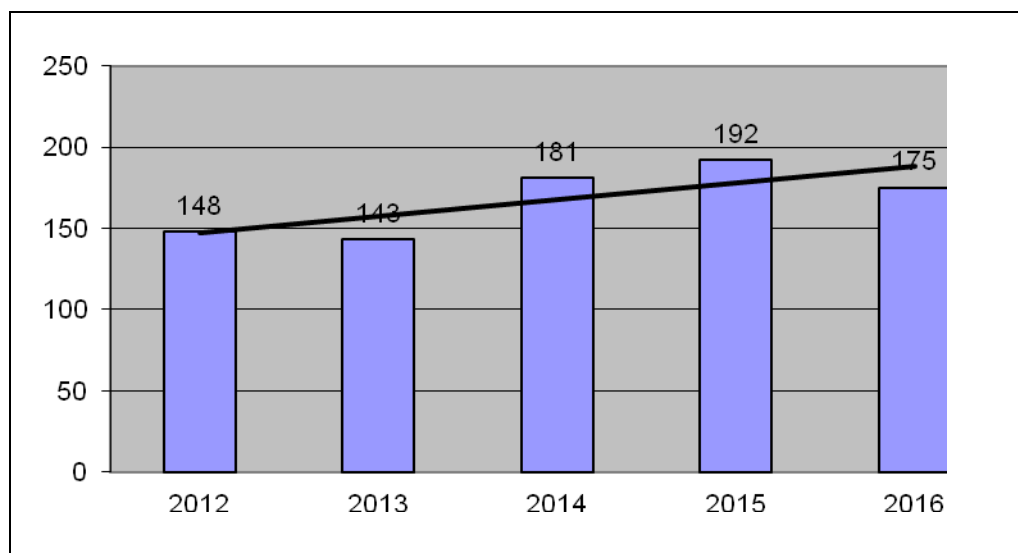
TBC – incidence TBC v roce 2016 byla 0,15 případů na 1 000 hospitalizovaných pacientů (celkem bylo zjištěno 6 případů). Na všech klinikách byla přijímána cílená protiepidemická opatření a vyšetřovány kontakty. Nedošlo k žádné chorobě z povolání.

Legionelózy – v roce 2016 bylo šetřeno 7 případů. V žádném případě se nejednalo o nemocniční infekci vzniklou ve FN HK. Na problematice legionelóz úzce spolupracujeme s NRL pro legionely ve Vyškově.

Creutzfeldt-Jakobova nemoc (CJD) – v roce 2016 nebyly zaznamenány žádné případy onemocnění.

Sledování poranění ostrým kontaminovaným předmětem – v roce 2016 bylo zachyceno celkem 175 osob, z toho 129 (74 %) žen a 46 (26 %) mužů. Celkem 79 % poranění bylo způsobeno kontaminovanou jehlou, v 9 % se jednalo o řeznou ránu kontaminovaným ostrým předmětem, v 10 % o vstříknutí biologického materiálu na sliznici, ve 2 % se jednalo o jinou kontaminaci biologickým materiálem (pokousání, poškrábání pacientem). V roce 2016 nebyl žádný záchyt profesionální infekce v souvislosti s poraněním. Ve srovnání s předchozím rokem se počet poranění lehce poklesl, přesto je stále nutné věnovat pozornost aktivnímu přístupu ve sledování poranění ostrými předměty.

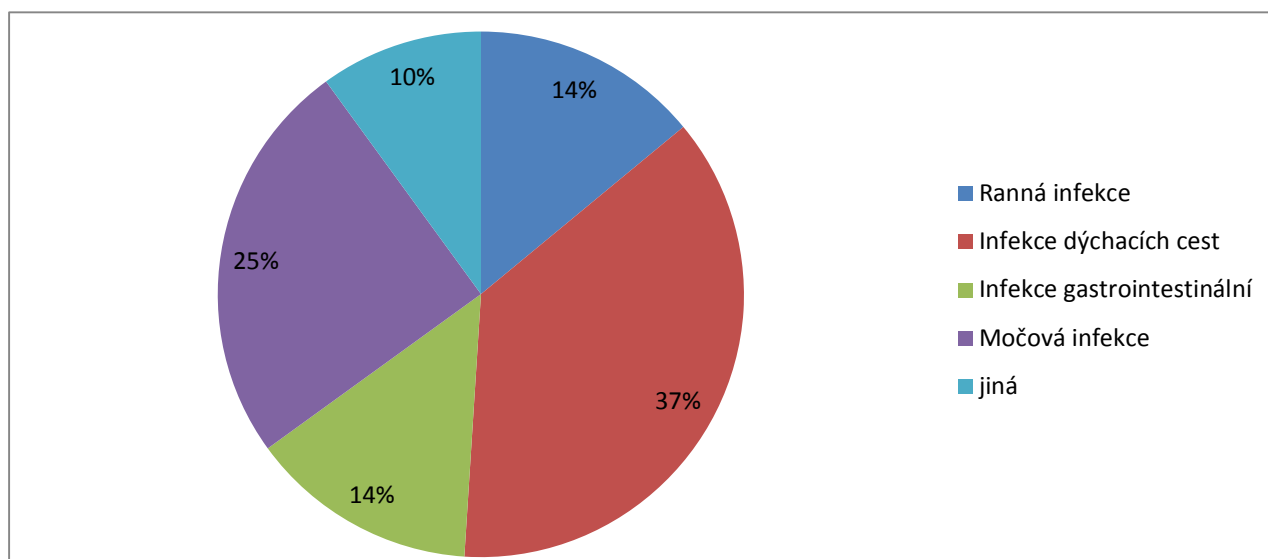
Graf II.3.4a) Celkové počty poraněných v absolutních číslech 2012 - 2016



Hlášení infekcí spojených s poskytováním zdravotní péče - nemocniční nákazy (NN) – za rok 2016 evidujeme ve FN HK nemocniční nákazy u 2,5 % hospitalizovaných pacientů (ve světě je to v průměru 8,7 %). Evidence a hlášení NN je závislá na ochotě lékařů infekce evidovat a hlásit, na základě pravidelné edukace se hlášenost mírně zlepšuje. Očekáváme proto, že počet nahlášených NN bude postupně vyšší.

Graf II.3.4b znázorňuje proporcionální výskyt sledovaných typů nemocničních nákaz v kategoriích: ranné infekce, infekce dýchacích cest, infekce gastrointestinálního traktu, močové infekce, jiné infekce.

Graf II.3.4b) Infekce spojené s poskytováním zdravotní péče v roce 2016 – poměr jednotlivých druhů infekcí



ONH sleduje kvalitu prostředí podle vnitřního standardu na kritických místech. V roce 2016 bylo provedeno 1 929 pravidelných, plánovaných monitorovacích stěrů z prostředí, 136 mimořádných stěrů z prostředí v rámci řešení mimořádné epidemiologické situace (o případných neshodách je vždy informována klinika), 156 kontrol sterilizovaných zdravotnických prostředků ve FN HK a 43 pravidelných a 8 mimořádných aeroskopických vyšetření. Celkem bylo provedeno 699 zkoušek biologickými indikátory o účinnosti všech typů sterilizačních přístrojů. Průběžně byly cíleně prováděny kontroly dodržování hygienicko-protiepidemických režimů na zdravotnických pracovištích a cílená šetření. V roce 2016 se úspěšně certifikovala 4 pracoviště FN při externím hodnocení kvality a obdržela certifikát správné diagnostiky od SZÚ s platností do 28. 2. 2018.

V roce 2016 bylo provedeno celkem 83 kontrolních šetření KHS.

Tab. II.3.4d) Vybrané státní kontroly KHS

Předmět a rozsah kontroly	počet
KHS + měření Zdravotního ústavu	7
Provozní kontroly	11
Odběry vzorků	5
Kontroly rizikových pracovišť	1
Zvýšený zdravotní dozor (zaměstnanci)	23
Choroby z povolání	4
Dokumentace staveb	6
Kategorizace pracovišť	0
Ostatní	6
Provozní řády	20

V případě zjištění nedostatků v rámci státních kontrol je jejich odstranění řešeno ihned dle rozhodnutí vedení FN HK.

III. EKONOMIKA

1. Hospodaření

1.1. Celkové výsledky hospodaření

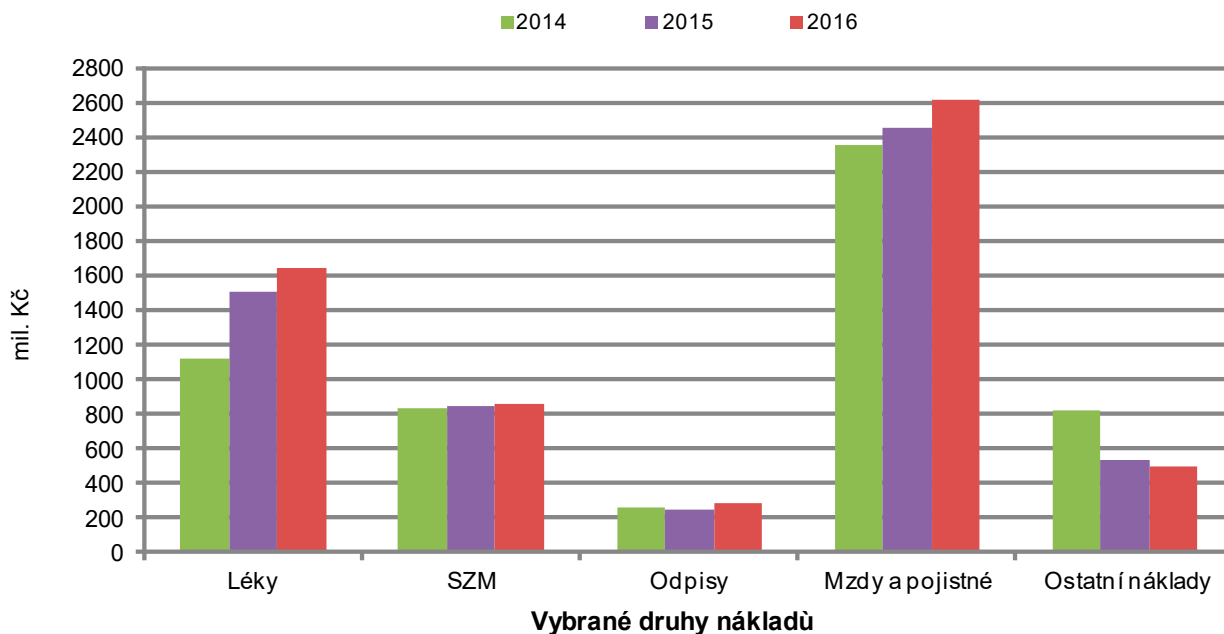
Celkové výsledky hospodaření FN udávají následující tabulky:

Tab. III.1.1a) Souhrnný přehled hlavních ekonomických ukazatelů

Ukazatel	Měrná j.	2014	2015	2016	2016/2015 v %
Náklady	tis. Kč	5 380 651	5 582 489	5 892 737	105,56
Výnosy	tis. Kč	5 382 567	5 598 055	5 892 904	105,27
Výsledek hospodaření po zdanění	tis. Kč	1 916	15 566	166	1,07
Neuhrazená ztráta z minulých let	tis. Kč	0	0	0	-
Prům. přepočtený počet zaměstnanců	úvazky	4 342,42	4 390,03	4 480,1	102,05
Dlouhod. hmot. majetek v používání (PC)	tis. Kč	7 641 360	7 812 731	7 905 034	101,18
Dlouhod. hmot. majetek v používání (ZC)	tis. Kč	3 967 638	4 115 669	3 770 230	91,61
Zásoby	tis. Kč	168 078	201 339	209 423	104,02
Pohledávky z obchodního styku	tis. Kč	518 273	507 389	595 110	117,29
Závazky a půjčky (vč. čas. rozlišení a doh. pol.)	tis. Kč	724 277	715 682	706 746	98,75
Fond odměn	tis. Kč	3 915	3 915	3 915	100
Fond rezervní	tis. Kč	40 835	43 502	58 798	135,16
Fond reprodukce investičního majetku	tis. Kč	737 058	857 269	989 579	1515,43

Vývoj vybraných druhů nákladů v posledních třech letech ukazuje následující graf III.1.1. Podrobné členění nákladů a výnosů je uvedeno v tabulce III.1.1b).

Graf III.1.1 Vývoj vybraných druhů nákladů



Tab. III.1.1b) Struktura nákladů a výnosů (v tis. Kč)

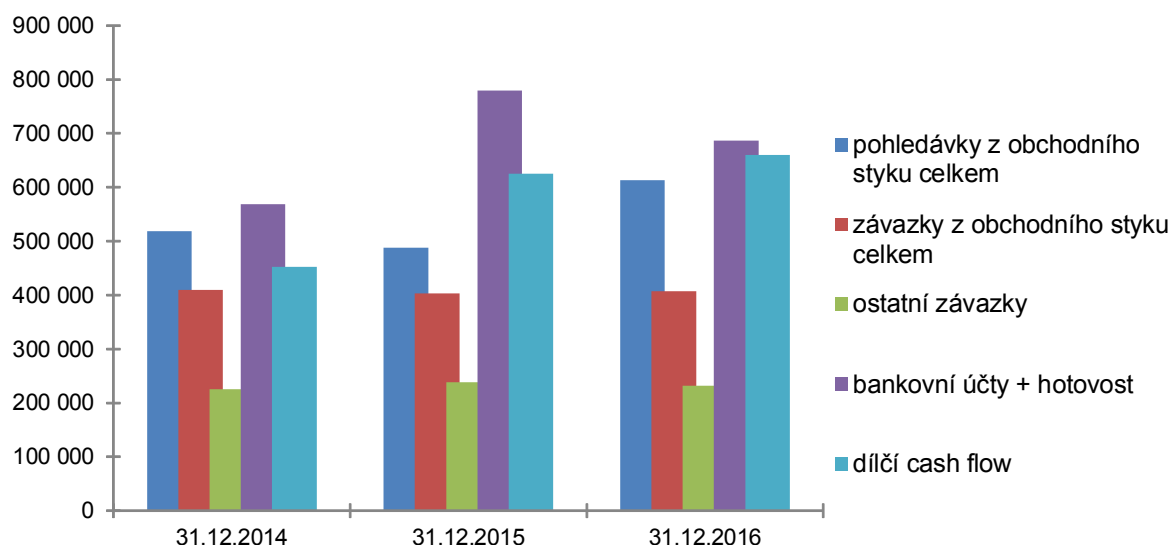
Účet	Náklady/výnosy	2014	2015	2016	podíl v %	2016/2015 %
5xx	Náklady celkem:	5 192 906	5 380 651	5 892 737	100	105,86
	v tom:					
501	spotřeba materiálu	2 185 376	2 578 883	2 730 070	46,33	105,86
	v tom: léky	1 121 202	1 499 074	1 642 294	60,16	109,55
	krev	75 430	75 398	73 902	2,71	98,02
	zdravotnický materiál	823 166	838 959	850 713	31,16	101,40
502	spotřeba energie	125 707	126 667	117 978	2,00	93,14
503	spotřeba jiných neskladovatelných dodávek	0	0	0		
504	prodané zboží	213 640	239 390	258 150	4,38	107,84
506	aktivace dlouhodobého majetku	-	-151	-36		23,84
507	aktivace oběžného majetku	-147 769	-473 130	-479 510	-8,13	101,35
508	změna stavu zásob vlastní výroby	0	0	0		
511	opravy a udržování	132 538	128 088	127 780	2,17	99,76
512	cestovné	9 490	8 793	8 129	0,14	92,45
513	náklady na reprezentaci	573	972	1 289	0,02	132,61
516	aktivace vnitroorganizačních služeb	0	0	0		
518	ostatní služby	78 148	81 901	87 335	1,48	106,63
521	mzdové náklady	1 762 606	1 838 971	1 963 084	33,31	106,75
524	zákonně sociální pojištění	591 825	618 031	656 408	11,14	106,21
525	jiné sociální pojištění	7 347	7 698	7 918	0,13	102,86
527	zákonně sociální náklady	16 973	18 168	29 109	0,49	160,22
528	jiné sociální náklady	0	0	0		
531	daň silniční	191	176	163		92,61
532	daň z nemovitostí	163	167	166		99,40
538	jiné daně a poplatky	706	321	1 014	0,02	315,89
54x	ostatní náklady	30 603	12 494	85 961	1,46	688,02
544	v tom: prodaný materiál	58 050	62 498	68 113	1,15	108,98
551	odpisy dlouhodobého majetku	261 380	251 992	282 933	4,80	112,28
552..554	prodaný DHM a DNM	1	13	480		3 692,31
555 (556)	tvorba a zúčtování rezerv, opravných položek	-2 051	-30 777	-23 854	-0,40	77,51
557	náklady z vyřazených pohledávek	860	1 580	3 093	0,05	195,76
558	náklady z drobného dlouhodobého majetku	31 302	28 976	28 698	0,49	99,04
56x	finanční náklady	290	556	271		48,74
59x	daň a dodatečné odvody daně z příjmu	18 600	18 658	6 108	0,10	32,74
6xx	Výnosy celkem:	5 382 567	5 598 055	5 892 904	100	105,27
	v tom:					
601	výnosy z prodeje vlastních výrobků	1 573	1 938	1 325	0,02	68,37
602	výnosy z prodeje služeb	4 952 015	5 124 814	5 383 135	91,35	105,04
603	výnosy z pronájmu	9 497	9 138	9 571	0,16	104,74
604	výnosy z prodaného zboží	251 990	283 051	308 860	5,24	109,12
64x	ostatní výnosy	37 330	38 824	109 728	1,87	282,63
644	v tom: výnosy z prodeje materiálu	46 690	47 903	51 100	0,86	106,67
645, 646	výnosy z prodeje DHM a DNM	82	176	126	0,00	71,59
66x	finanční výnosy	808	1 975	1 556	0,03	78,78
67x	výnosy z transferů	82 582	90 236	78 729	1,33	87,25
	Výsledek hospodaření	1 916	15 566	167	100	1,07

1.2. Pohledávky a závazky

Rozhodující část tvoří pohledávky za zdravotními pojišťovnami. Pohledávky za zdravotními pojišťovnami po lhůtě splatnosti ke konci roku 2016 jsou evidovány ve výši tis. Kč oproti roku 2015 ve výši 947 tis. Kč. Platební morálka VZP byla vyrovnaná a FN HK neměla v průběhu roku větší objem neuhrazených závazků po lhůtě splatnosti.

V roce 2016 je evidován dlouhodobý závazek ve výši 750 tis. Kč. Jedná se o poskytnutý transfer od dotačního fondu Královéhradeckého kraje.

Graf III.1.2 Vývoj závazků a pohledávek (v tis. Kč)



1.3. Dotace

Podrobný přehled dotací a jejich použití je uveden v následující tabulce III.1.3:

Tab. III.1.3 Přehled všech druhů dotací a zúčtovatelných příspěvků poskytnutých v r. 2016

Neinvestiční a investiční dotace v r. 2016	Výše dotace v tis. Kč	Vráceno v průběhu roku v Kč	Čerpání dotace v Kč	Bude odvedeno, Kč
I. Neinvestiční dotace celkem	83 602	807 036,00	82 209 648,12	585 858,81
z toho:				
a) účelové přisp. z MZ ČR na vybrané činnosti organizace	2 786	0,00	2 786 363,00	0,00
Rezidenční místa	2 786	0,00	2 786 363,00	0,00
b) neinv. přisp. poskytnuté MZ ČR na provoz organizace	7 252	9 000,00	7 243 049,02	0,00
z toho: Krizová připravenost				
R. č. 13- BKŘ-KRP/2016 - zajištění krizové připravenosti	320	0,00	319 650,00	0,00
R. č. 5- BKR-KRP/2016 - zajištění výdajů na provoz KTC	589	0,00	589 382,00	0,00
Národní onkologický registr	1 541	0,00	1 541 165,00	0,00
Zdravotnické programy: protidrogová politika č. OZS/38/4141/2016	511	0,00	511 315,00	0,00
Atestační zkoušky	108	9 000,00	99 000,00	0,00
MEDEVAC	4 183	0,00	4 182 537,02	0,00
c) neinv. přisp. z MZ ČR na výzkum, vývoj a inovace	54 811	0,00	54 503 046,14	307 953,86
R. č. 2 RVO-FNHK/2015 - podpora výzkumu dle dosaž. výsledků	36 959	0,00	36 959 000,00	0,00
AZV MZ ČR	17 852	0,00	17 544 046,14	307 953,86
d) spolupříjemce FN HK – poskytovatel MZ ČR	4 431	0,00	4 363 176,09	67 823,91
AZV MZ ČR spolupříjemce	4 431	0,00	4 363 176,09	67 823,91
e) neinv. prostř. na výzkum a vývoj od jiných poskytovatelů	9 676	798 036,00	8 668 168,86	210 081,04
MŠMT – projekt CZERIN	45	0,00	45 000,00	0,00
MPO – projekt FV 10454 – inovace infuzních roztoků	466	0,00	356 085,44	109 914,46
TAČR hl. řešitel projekt GAMA	2 820	798 036,00	2 022 390,00	0,00
TAČR spolupříjemce FN	907	0,00	906 860,00	0,00
GAČR spolupříjemce FN	1 483	0,00	1 483 000,00	0,00
GAČR hlavní řešitel FN	3 955	0,00	3 854 833,42	100 166,58
f) neinv. prostředky v rámci EDS/SMVS	108	0,00	107 845,01	0,00
135V32R001204 - EHP Norsko	107 845,01	0,00	107 845,01	0,00
g) jiné neinvestiční příspěvky	4 538	0,00	4 538 000,00	0,00
Dotace na zajištění LPS (Královéhradecký kraj)	4 538	0,00	4 538 000,00	0,00
II. Investiční dotace celkem:	101 312	0,00	100 555 942,65	6 124,10
235V11G001104 – mycí a desinfekční automaty	2 000	0,00	2 000 000,00	0,00
235V11G001203 – nákup magnetické rezonance	30 681	0,00	30 681 178,00	0,00
235V314001207 - perinatologický program 2015	368	0,00	368 080,00	0,00

235V11G001301 – obnova parního kotle	3 434	0,00	3 434 420,00	0,00
235V11G001204 – obnova přístrojové techniky r. 2015	10 030	0,00	10 023 680,00	6 000,00
235V11G001101 - odd. kontroly sterilít, odd. diagnostiky TBC, ...	7 736	0,00	7 736 373,90	0,00
235V11G001201- přestavba ubytovny Hradecká 1124 pro řed.	10 499	0,00	10 498 467,05	0,00
235V11G001202 – mod. spalovny odpadů s navýšením kapacity	31 001	0,00	31 001 279,00	0,00
R. č. 2 RVO-FN HK/2016- podpora výzkumu dle výsledků	1 155	0,00	1 154 875,90	124,10
135V32R001204 – EHP Norsko muldis. péče u dětí s perinat. zátěží	3 658	0,00	3 657 588,80	0,00
16RGI02-0090- Stavební investiční akce FN	750	0,00	750 000,00	0,00

1.4. Vnitřní hospodaření

FN dlouhodobě uplatňuje střediskové řízení s decentralizovanými odpovědnostmi a pravomocemi a zainteresovaností na výsledku hospodaření. Pro každý rok jsou vydávána Pravidla hospodaření upřesňující tuto oblast a vytvářející zainteresovanost na rozpočtu nákladů a přímých výnosů, plánu produkčních parametrů. V roce 2016 byly kliniky zainteresovány na úspoře nákladů a plnění přímých výnosů s povinností udržet plánovaný rozsah produkce. V hospitalizačním i ambulantním segmentu byl plán stanoven jednotlivým klinickým pracovištěm individuálně. Kliniky byly zainteresovány na dodržení nákladů na preskripci léků a PZT a přes značnou složitost systému lze vnitřní hospodaření považovat za úspěšné. Náklady i výnosy byly v průběhu roku pod přísnou kontrolou a nedošlo k propadu v hospodaření nemocnice.

1.5. Fondy

V roce 2016 nebyl použit fond odměn. Jeho výše ke dni 31.12.2016 činí 3 914 765,08 Kč.

Do rezervního fondu u ostatních titulů byly zúčtovány přijaté finanční dary v celkové výši 9 983 587,60 Kč, v tom částka ve výši 652 669,00 Kč do tzv. „Fondu na vzdělávání“, který byl založen v souvislosti s vydáním příkazu ministra zdravotnictví České republiky dne 15.5.2012 č. 12/2012, následně novelizovaném pod č. 3/2013 ze dne 25.1.2013 s názvem „Protikorupční strategie Ministerstva zdravotnictví České republiky pro přímo řízené organizace“. Celková částka darů čerpaná z rezervního fondu činila výši 10 013 958,26 Kč (i z darů let minulých). Stav rezervního fondu z ostatních titulů ke dni 31.12.2016 činí 6 897 800,20 Kč.

Rezervní fond tvořený ze zlepšeného výsledku hospodaření byl po schválení uzávěrky zřizovatelem za rok 2015 navýšen o výsledek hospodaření r. 2015 ve výši 15 565 999,87 Kč. Stav rezervního fondu tvořeného ze zlepšeného výsledku hospodaření ke dni 31.12.2016 činil 51 900 641,81 Kč.

Zůstatek fondu reprodukce majetku je pro obnovu investic využitelný pouze částečně s ohledem na objem volných finančních prostředků. Z fondu reprodukce majetku bylo za rok 2016 čerpáno celkem 152 029 tis. Kč, z toho 149 278 tis. Kč z vlastních prostředků, 2 751 tis. Kč z darů.

Příjmy fondu v roce 2016 byly ve výši 275 868 tis. Kč z odpisů DHM, ve výši 5 905 tis. Kč z odpisů DNM a ve výši 1 612 tis. Kč z finančních darů.

V roce 2016 nevyužila FN HK možnost financování údržby nebo nákup DDHM z fondu reprodukce majetku. Rovněž nebyl tento fond použit na snížení odpisů pro jeho nepokrytí finančními prostředky.

Zlepšený výsledek hospodaření roku 2016 ve výši 167 tis. Kč bude přidělen do rezervního fondu.

2. Zaměstnanci

2.1. Počty a struktura zaměstnanců

Stejně jako v roce předchozím, tak i v roce 2016 stoupl jak roční průměrný přepočtený počet zaměstnanců (+61,00) tak i fyzický evidenční počet zaměstnanců (+80) z titulu odůvodněných personálních úprav plánu.

V průměrném přepočteném počtu došlo k meziročnímu nárůstu ve všech kategoriích, nejvíce však v kategorii NLP (+27,40) a v kategorii lékařů (+15,60), ostatní kategorie zaznamenaly nárůst pouze mírný, konkrétně farmaceuti (+2,60), JVŠ (+6,90), POD (+4,10), THP (+2,90) a provozní (+1,50). Aktivním nábojem nových pracovníků, zejména z řad absolventů škol, a to lékařů, NLP i JVŠ, se dařilo řešit důsledky přirozené fluktuace a přiblížit se k plánovaným stavům zaměstnanců. Uvedené průměrné přepočtené počty pracovníků v sobě zahrnují vykazování čerpání dovolené žen na rodičovské dovolené (14,12) a úvazky zaměstnanců na grantech a výzkumných záměrech (35,12).

Celkový plán pracovníků na rok 2016 v průměrných přepočtených počtech splněn nebyl. Rozdíl skutečnosti proti plánu byl celkem (-7,51) zaměstnanců, z toho u lékařů (-7,29), farmaceutů (-0,83), JVŠ (+2,36), NLP (-9,64), POD (+8,42), THP (-0,44) a provozní (-0,10). Překročení plánu v kategorii POD bylo způsobeno přijímáním zaměstnanců za dlouhodobé pracovní neschopnosti sanitářů a substitucí NLP.

Tab. III.2.1a) Vývoj počtu pracovníků dle kategorií

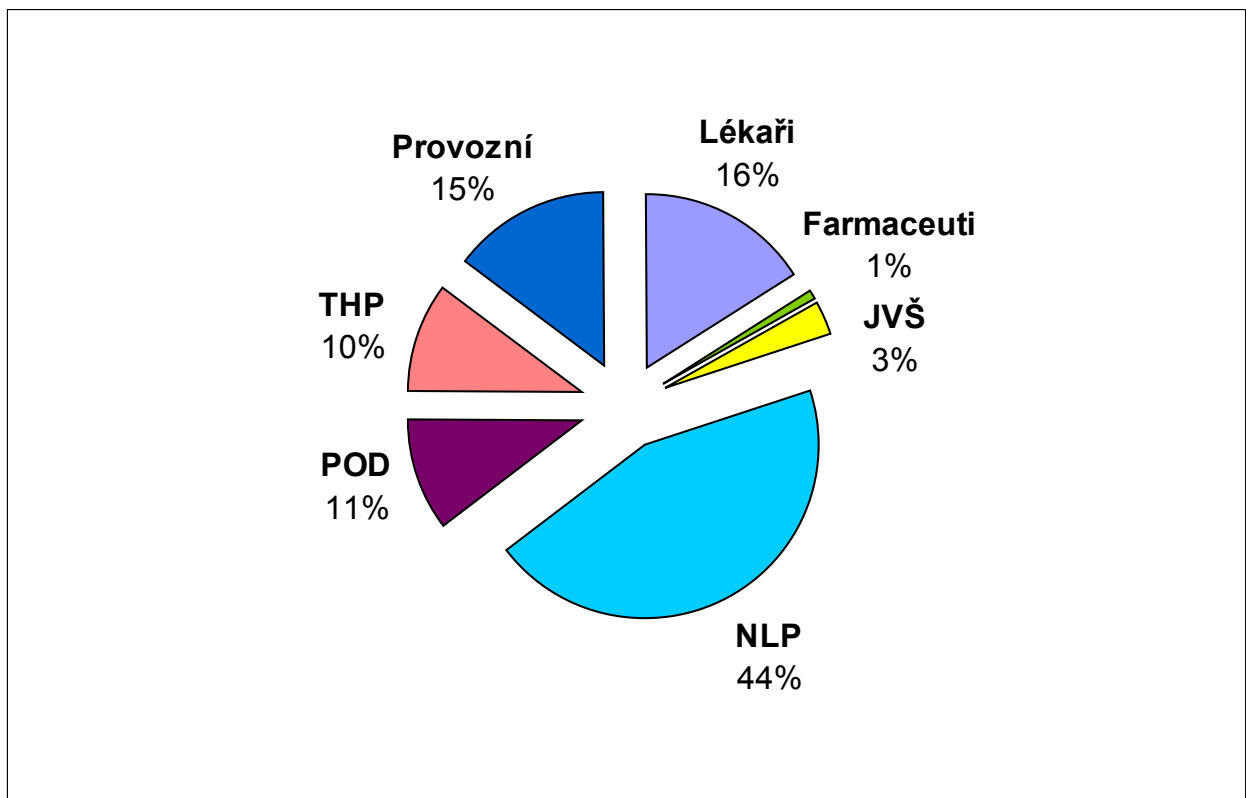
Kategorie	Průměrný přepočtený počet od počátku roku			Fyzický počet k 31.12.			% žen k 31.12.		
	2014	2015	2016	2014	2015	2016	2014	2015	2016
Lékaři	588,0	583,7	599,3	782	797	815	40,0	40,9	41,1
Farmaceuti	37,2	42,8	45,4	39	46	48	82,1	80,4	79,2
JVŠ	80,7	85,5	92,4	123	144	148	54,5	59	60,1
NLP	1 978,5	2 008,5	2 035,9	2 140	2 194	2 221	96,6	96,2	96,1
POD	511,2	513,6	517,7	516	521	530	48,4	48,4	48,9
THP	473,5	476,6	479,5	501	511	522	78,6	79,3	79,1
Provozní	687,2	679,4	680,9	733	730	739	69,4	70,1	70,1
Celkem	4 356,3	4 390,0	4 451,0	4 834	4 943	5 023	75,2	75,4	75,4

V roce 2016 pracovalo ve FN 5023 zaměstnanců, což je o 80 více, než tomu bylo v roce 2015. V mimoevidenčním počtu, který tvoří zaměstnanci na mateřské dovolené, rodičovské dovolené a zaměstnanci na neplaceném volnu, bylo o 10 zaměstnanců méně, než v roce předchozím, konkrétně 343. Oproti roku 2015 došlo k nárůstu počtu zaměstnaných cizinců o 19 na celkový počet 133, kdy nejpočetnější skupinu cizinců tvořili občané Slovenské republiky (99). V roce 2016 bylo přijato celkem 121 absolventů škol, z toho 39 lékařů a 75 absolventů v kategorii NLP. Počet pracujících důchodců oproti minulému roku mírně snížil (-4) na 246. Dále jsme v evidenčním stavu v roce 2016 evidovali 130 zaměstnanců se zdravotním postižením, z toho 112 poživatelů invalidního důchodu. Následující tabulka III.2.1b) shrnuje základní sledované údaje v oblasti pracovních sil.

Tab. III.2.1b) Základní souhrnné údaje (stav k 31. 12.)

	fyzické počty		
	2014	2015	2016
Přepočtený evidenční počet (koncový stav)	4 351,67	4 416,1	4 480,1
Kmenový stav (evidenční počet)	5 200	5 296	5 366
Mimoevidenční počet (MEP) celkem	366	353	343
- v tom: mateřská dovolená	91	81	98
rodičovská dovolená (do 3 let)	274	269	242
neplacené volno	1	3	3
Evidenční počet k 31.12.	4 834	4 943	5 023
- z toho: žen	3 633	3 728	3 786
Počet cizinců celkem	103	114	133
- v tom občanů: Slovenské republiky	74	86	99
Polské republiky	4	4	4
Bahrainu, Běloruska, Indie, Íránu, Jemenu, Kazachstánu, Keni,	25	24	30
Počet pracujících starobních důchodců	221	250	246
v tom na dobu neurčitou	147	156	157
Počet pracovníků v poproduktivním věku	80	86	96
Počet poživatelů invalidního důchodu	111	109	112
Počet osob se zdravotním postižením	125	124	130
Počet zkrácených úvazků	1 133	1 216	1 277
Pracovní poměr na dobu neurčitou vč. MEP	4 155	4 119	4 107
Pracovní poměr na dobu určitou vč. MEP	1 045	1 177	1 259
Počet přijatých absolventů VŠ	27	36	43
- v tom: lékaři	25	27	39
jiní odborní pracovníci VŠ	2	9	4
Počet přijatých absolventů NLP	41	88	75
Počet přijatých absolventů - ostatní	6	5	3
Celkem přijatých absolventů	74	129	121
Počet sepsaných dohod o pracovní činnosti	636	170	162
Počet sepsaných dohod o provedení práce	598	567	637
Pracovní neschopnost v %	4,6	4,8	5,4

Graf III.2.1a) Struktura pracovníků dle kategorií



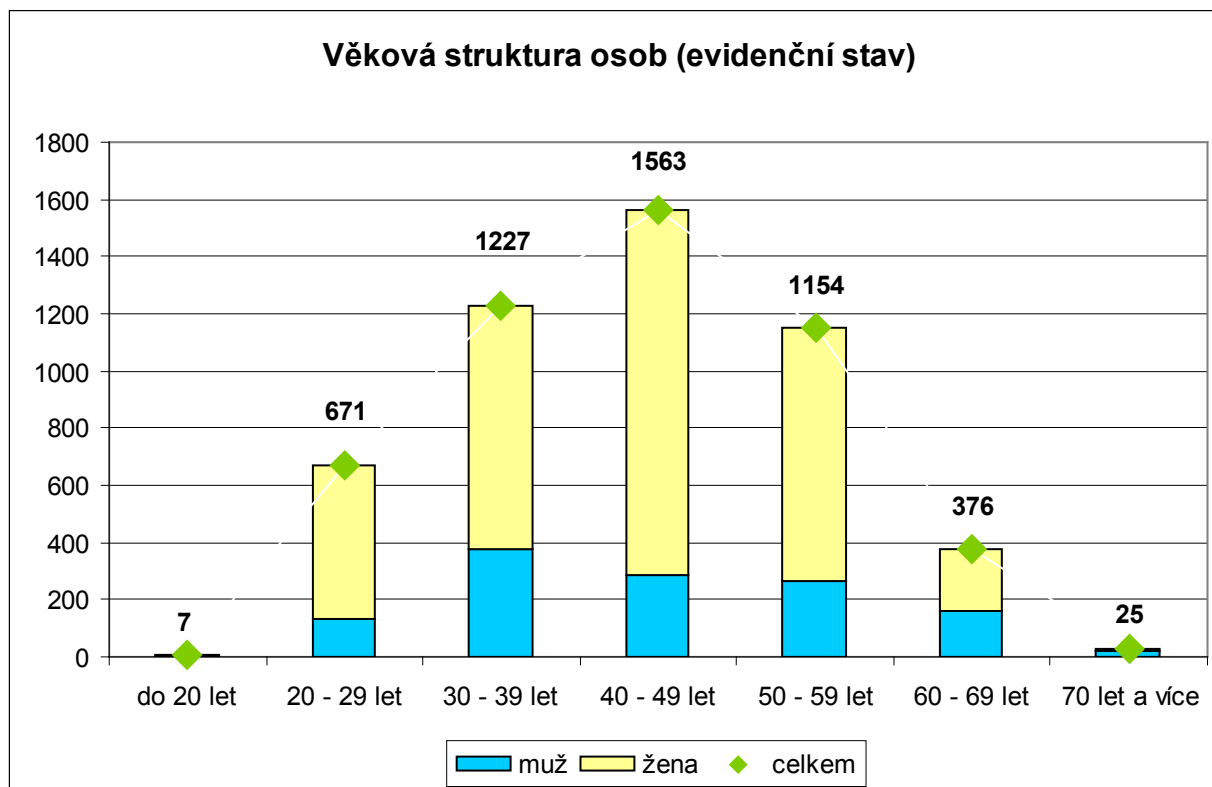
Největší podíl zaměstnanců FN HK tvoří zaměstnanci v kategorii NLP (44 %), následují lékaři (16 %), provozní (15 %), POD (11 %) a THP (10 %). Naopak nejmenší část tvoří zaměstnanci v kategorii JVŠ (3 %) a farmaceuti (1 %).

Tab. III.2.1c) Kvalifikační struktura pracovníků evidenční stav

Vzdělání	2016									2015
	Lékaři	Farmaceuti	JVŠ	NLP	POD	THP	Provozní	Celkem	%	%
Základní Vyučení					84	1	216	301	6,0	6,1
SO					295	10	393	698	13,9	14,1
ÚSO				1 481	8	2	7	17	0,3	0,3
Vyšší				286	132	358	117	2 088	41,6	42,5
Bakalářské			2	336	3	15	1	305	6,1	5,9
Vysokoškolské	815	48	146	118	336	3	22	365	7,2	6,6
Celkem	815	48	148	2 221	530	522	739	5 023	100	100

Kromě výše uvedené kvalifikační struktury mělo v roce 2016 48 zaměstnanců titul profesor, 65 zaměstnanců titul docent, dále pak 57 zaměstnanců FN s vysokoškolským vzděláním mělo vědeckou hodnost CSc., 5 zaměstnanců DrSc. a 1 zaměstnanec DSc. ; 274 zaměstnanců mělo titul Ph.D.

Graf III.2.1b) Věková struktura pracovníků (evidenční počet)



2.2. Pracovní neschopnost a úrazovost

Tab. III.2.2 Pracovní úrazovost a pracovní neschopnost (PN)

Ukazatel	2014	2015	2016
Počet pracovních úrazů s PN	41	41	49
Počet pracovních úrazů bez PN	14	19	15
z toho: smrtelných	0	1	0
s hospitalizací delší než 5 dnů	1	1	0
Zameškané kalendářní dny v důsledku pracovních úrazů	2 437	2 966	3 161
Úrazová četnost (na 100 pracovníků) v %	0,8	0,8	0,9
Počet nemocí z povolání	13	2	5

V roce 2016 došlo k nárůstu počtu pracovních úrazů oproti roku předchozímu o 8 na celkový počet 49, z toho žádný úraz nebyl smrtelný a žádný úraz si nevyžádal hospitalizaci delší než 5 dnů. V uplynulém roce byl KPL hlášen vyšší počet nemocí z povolání než v roce 2015, konkrétně 5. Počet zameškaných kalendářních dní v důsledku pracovních úrazů také vzrostl. Podrobnější údaje jsou ve výše uvedené tabulce.

2.3. Oblast péče o zaměstnance

Zaměstnanecské výhody jsou poskytovány z Fondu kulturních a sociálních potřeb (FKSP). Sociální poslání fondu zůstalo zachováno v položce půjčky a sociální výpomoci, dary při odchodu do důchodu a chata Jánské Lázně pro podnikovou rekreaci.

Systém volitelných benefitů čerpá každý zaměstnanec s pracovním vztahem s FN HK od úvazku 0,2 včetně (mimo dohod). V roce 2016 měl každý zaměstnanec, který splnil výše uvedené podmínky, možnost využít volitelný systém benefitů z osobního konta ve výši 6 000 Kč na kalendářní rok a to výběrem příspěvku na stravné, penzijní připojištění, rekreaci tuzemskou a zahraniční, dětskou rekreaci, sport, rehabilitaci, zdravotní masáže, kulturní a sportovní akce, očkování a vlastní vzdělávání.

Tab. III.2.3 Fond kulturních a sociálních potřeb (v tis. Kč)

Tvorba/čerpání	Skutečnost			Rozpočet 2017
	2014	2015	2016	
Zdroje				
Zůstatek k 1.1.	14 495	11 616	10 017	11 358
Základní přiděl	16 973	18 169	29 109	42 561
Splátky půjček a soc. výpomocí	5 119	4 124	3 542	2 500
Ostatní	0	0	0	0
Celkem zdroje	36 587	33 909	42 668	56 419
Čerpání				
Poskytnuté půjčky	5 211	4 043	2 378	2 500
Nenávratné sociální výpomoci	200	118	85	200
Dary	1 322	1 875	2 704	3 500
Chata Zdobnice	270	0	0	0
Ostatní	364	387	353	550
Osobní konta (dotace)	17 604	17 495	25 790	40 176
Osobní konta (zůstatky k čerpání)				8 562
Celkem čerpání	24 971	23 918	31 310	55 488
Rezerva				
Stav fondu k 31. 12.	11 616	11 450	11 358	931

3. Mzdy

3.1. Vývoj personálních nákladů (bez časového rozlišení)

Tab. III.3.1 Personální náklady (v tis. Kč)

Položka	2014	2015	2016	Rozdíl 16-15	16/15 v %
Vyplacené mzdové prostředky (bez náhrad v nemoci)	1 697 336	1 816 850	1 940 610	+123 759	106,8
OON	58 106	16 782	16 097	-685	95,9
Mzdové prostředky celkem	1 755 442	1 833 632	1 956 707	+123 075	106,7
z toho:					
- mzdové prostředky za klinické studie	34 500	30 338	28 231	-2 107	93,1
- mzdové prostředky za granty	9 037	11 675	9 328	-2 347	79,9
- mzdové prostředky v rámci institucionálního výzkumu	6 149	8 593	12 319	+3 726	143,4
- mzdové prostředky - evropské projekty	6 944	2 951	31	-2 919	1,1
Příspěvek na sociální zabezpečení	433 620	453 304	480 665	+27 361	106,0
Zdravotní pojištění	157 433	164 609	175 717	+11 108	106,7
FKSP	16 973	18 169	31 310	+13 141	172,3
Ostatní personální náklady	0	0	0	0	0,0
Personální náklady celkem	2 363 468	2 469 714	2 644 398	+174 685	107,1
Podíl personálních nákladů k celkovým nákladům v %	43,9	44,2	44,9		

3.2. Průměrné výdělky podle kategorií pracovníků

Tab. III.3.3 Vývoj průměrných výdělků podle kategorií (v Kč)

Kategorie	2014	2015	2016	16/15 v %
Lékaři	76 119	79 457	85 196	107,2
Farmaceuti	49 850	46 222	46 632	100,9
JOP	39 418	40 239	38 741	96,3
NLP	30 201	31 208	32 362	103,7
POD	21 228	21 837	23 126	105,9
THP	27 175	27 925	29 017	103,9
Provozní	17 618	18 255	19 382	106,2
Celkem	33 369	34 488	36 333	105,3

4. Investice

Vývoj objemu dlouhodobého hmotného majetku v posledních pěti letech je ukázán v tabulce III.4.1a).

Tab. III.4.1a) Hmotný investiční majetek, jeho opotřebení a odpisy (v tis. Kč)

	2012	2013	2014	2015	2016
Celkem k 31.12.	7 436 689	7 586 482	7 641 360	7 910 469	8 036 676
Oprávky k 31.12.	3 277 049	3 430 495	3 588 492	3 697 062	3 202 412
Opotřebení (%)	44,1	45,2	47,0	46,74	39,85
Roční odpisy	253 772	255 335	258 372	247 706	277 014
Movité samostatné věci	2 939 476	3 038 323	3 067 267	3 028 581	3 706 723
Oprávky	1 904 419	1 990 438	2 086 777	2 135 729	2 233 304
Opotřebení (%)	64,8	65,6	68,0	64,95	67,54

Rozložení investic do základních skupin je v tabulkách III.4.1b), c). IT – HW+SW, SZ – stroje a zařízení jsou rozděleny podle účelu: zdravotnická technika a technické zázemí a správa. U stavebních investic jsou uvedeny jednotlivé objekty.

Tab. IV.2.8b) Přehled investic celkem (v tis. Kč)

	2012	2013	2014	2015	2016	Celkem
IT – HW+SW	8 798	7 999	9 052	11 452	14 964	52 265
SZ – kliniky	147 984	131 329	115 614	334 199	114 321	843 447
SZ – správa	8 580	6 844	20 528	10 122	16 753	62 827
Stavby	177 586	60 070	33 737	42 441	98 275	412 109
Celkem	342 948	206 242	178 931	398 214	244 313	1 370 648

Tab. IV.2.8c) Přehled investic podle zdrojů pro nákup strojů a zařízení (v tis. Kč)

	2012	2013	2014	2015	2016	Celkem
Decentralizované investice ⁽¹⁾	1 688	2 287	2 367	526	126	6 994
Centralizované investice	95 141	68 104	87 205	85 618	87 865	423 933
Podnikatelské záměry ⁽²⁾	1 651	5 487	7 846	3 107	144	18 235
Vlastní zdroje celkem	98 480	75 878	97 418	89 251	88 135	449 162
Dotace	44 126	51 890	28 113	251 572	41 330	417 030
Dary	1 859	703	1 852	2 319	469	7 202
Granty a výzkumný záměr	12 099	9 702	8 759	1 179	1 141	32 880
Celkem	156 564	138 173	136 142	344 321	131 074	906 274

⁽¹⁾ investiční prostředky plánovaně alokované na klinická pracoviště v závislosti na stáří a výši odpisů

⁽²⁾ investiční prostředky z projektů klinik, které zaručují zlepšený výsledek hospodaření

Pro FN Hradec Králové byl rok 2016 opět významný v rámci nákupu zdravotnických přístrojů z prostředků dotace Ministerstva zdravotnictví ČR.

V rámci investic dotovaných Ministerstvem zdravotnictví byly dokončeny 4 projekty. Fakultní nemocnice se na těchto projektech podílela 30 % ze svého rozpočtu.

„FN Hradec Králové - nákup magnetické rezonance“ ve výši 35 mil. Kč

Nejvýznamnější dotací Ministerstva zdravotnictví byl nákup 3. magnetické rezonance.

„FN Hradec Králové – obnova přístrojové techniky 2015“ ve výši 14,5 mil. Kč

Z projektu byl zakoupen monitorovací systém pro III. interní gerontometabolickou kliniku ve výši 5,6 mil. Kč a anesteziologické přístroje pro Klinikou anesteziologie resuscitace a intenzivní medicíny ve výši 8,9 mil. Kč.

„FN Hradec Králové - mycí a desinfekční automaty“ ve výši 3,3 mil. Kč

Nakoupeny byly mycí a desinfekční automaty pro Oddělení centrálních sálů ve výši 2,5 mil. Kč, pro Tkáňovou ústřednu ve výši 0,3 mil. Kč a pro Ústav klinické biologie a diagnostiky ve výši 0,5 mil. Kč.

„FN Hradec Králové - perinatologický program 2015“ ve výši 0,8 mil. Kč

Z této dotace byly nakoupeny přístroje pro Porodnicko–gynekologickou kliniku: monitorovací systém ve výši 0,4 mil. Kč a porodnické lůžko ve výši 0,4 mil. Kč.

Další významný projekt pro Fakultní nemocnici je **„Rozvoj multidisciplinární dispenzární péče u dětí s perinatální zátěží ve FN Hradec Králové“**. Na tomto projektu se podílí Fakultní nemocnice ve výši 20% ze svého rozpočtu. Za rok 2016 se jedná o přístroje pro Kliniku otorinolaryngologie a chirurgie krku a Oční kliniku v celkové výši 4,4 mil. Kč. Další přístroje budou nakoupeny v roce 2017.

Z vlastních prostředků nemocnice nakoupila významné přístroje, mezi které patří: LC MS/MS-systém pro Ústav klinické biologie a diagnostiky ve výši 11 mil. Kč, flexibilní endoskopie pro Dětskou kliniku a II. interní gastroenterologickou kliniku ve výši 6,3 mil. Kč, ultrazvukový přístroj pro Kardiochirurgickou kliniku ve výši 4,5 mil. Kč, separátory krevních tělísek pro IV. interní hematologickou kliniku ve výši 4 mil. Kč, dýchací přístroje pro Dětskou kliniku ve výši 2,8 mil. Kč, sanitní vozidla ve výši 2,2 mil. Kč pro dopravní odbor atd.

IV. PRÁVNÍ A KONTROLNÍ ČINNOST

1. Právní činnost

1.1. Smluvní agenda

V roce 2016 projednal a uzavřel právní odbor 2 220 smluv ze všech oblastí činnosti FN HK. Pro urychlení procesu uzavírání smluv je právním odborem vypracován vzor darovací smlouvy pro darování finančních prostředků či věci, kupní smlouvy, smlouvy o poskytování pracovně lékařských služeb, smlouvy o výpůjčce a výprose, smlouvy o provozování konsignačního skladu, dohody o zabezpečení odborné praxe a stáže a další.

Smlouvy splňující podmínky dle zákona č. 340/2015 Sb., o zvláštních podmínkách účinnosti některých smluv, uveřejňování těchto smluv a o registru smluv (zákon o registru smluv), v platném znění, jsou uveřejňovány v registru smluv.

1.2. Ostatní právní agenda

V roce 2016 bylo proti FN HK vedeno 17 soudních sporů, z toho bylo 5 o náhradu škody na zdraví, 4 o náhradu nemajetkové újmy a 8 o jiné nároky. Čtyři spory byly pravomocně skončeny.

Mimo již uvedené soudní spory podala FN HK 230 žalob týkajících se poskytnuté a neuhrazené zdravotní péče, neuhrazených regulačních poplatků a transportu a neuhrazených plateb za toxikologická vyšetření. Bylo podáno 77 návrhů na výkon rozhodnutí.

V rámci mimosoudních dispozic s pohledávkami vyhotovuje právní odbor dohody o splátkách s uznáním dluhu a podává přihlášení pohledávek do dědického řízení, jichž bylo v roce 2016 celkem 27.

Právní odbor zajišťuje další odborné právní činnosti vyplývající z činnosti FN HK. Mimo jiné vyřizuje agendu žádostí o poskytnutí informací dle zákona č. 106/1999 Sb., o svobodném přístupu k informacím, vypracovává základní dokumenty FN HK a provádí jejich změny. Vypracovává vnitřní předpisy v oblasti právní a podílí se na vypracovávání ostatních vnitřních předpisů. Zajišťuje formulaci právních závěrů zejména při řešení stížností, v oblasti zadávání veřejných zakázek, v oblasti pracovněprávní, obchodní atd. Provádí školení zaměstnanců a poskytuje právní poradenství zaměstnancům. Pokračovalo zajišťování odůvodněných odborných stanovisek základních právních předpisů pro oblast zdravotnictví, kterými bylo nezbytné nepřesnosti a neprovázanost těchto právních předpisů překlenout, a to jak v jejich vzájemném vztahu, tak při jejich výkladu v kontextu právního řádu České republiky.

1.3. Činnost Fakultní nemocnice Hradec Králové v oblasti poskytování informací

Strukturu údajů, které je Fakultní nemocnice Hradec Králové povinna vykazovat ve Výroční zprávě o činnosti Fakultní nemocnice Hradec Králové v oblasti poskytování informací za rok 2016, stanoví ustanovení § 18 zákona č. 106/1999 Sb., o svobodném přístupu k informacím, v platném znění (dále jen „zákon o svobodném přístupu k informacím“).

Fakultní nemocnice Hradec Králové jako státní příspěvková organizace je povinným subjektem ve smyslu ustanovení § 2 zákona o svobodném přístupu k informacím.

A. Počet podaných žádostí o informace a počet vydaných rozhodnutí o odmítnutí

Ústní žádosti o poskytnutí informací se podle zákona o svobodném přístupu k informacím neevidují, a proto nejsou ve výroční zprávě uvedeny.

Fakultní nemocnici Hradec Králové bylo v roce 2016 doručeno celkem 20 písemných žádostí ve smyslu zákona o svobodném přístupu k informacím. Jedna žádost byla odložena, neboť žadatel dodatečně neupřesnil svou žádost, jedna žádost byla vzata žadatelem zpět a jedna žádost se nevztahovala k působnosti Fakultní nemocnice Hradec Králové. Ve dvou případech bylo rozhodnuto o částečném odmítnutí žádosti.

B. Počet odvolání proti rozhodnutí o odmítnutí

Proti rozhodnutí Fakultní nemocnice Hradec Králové o částečném odmítnutí žádosti nebylo podáno žádné odvolání.

C. Opis podstatných částí každého rozsudku soudu ve věci přezkoumání povinného subjektu o odmítnutí nebo částečném odmítnutí žádosti a přehled všech výdajů, které povinný subjekt vynaložil v souvislosti se soudními řízeními, a to včetně nákladů na své vlastní zaměstnance a nákladů na právní zastoupení

Proti rozhodnutí Fakultní nemocnice Hradec Králové nebyla podána v roce 2016 žádná žaloba.

D. Výčet poskytnutých výhradních licencí včetně odůvodnění nezbytnosti poskytnutí výhradní licence

Fakultní nemocnici Hradec Králové nebyly v roce 2016 poskytnuty výhradní licence.

E. Počet stížností podaných podle ustanovení § 16a zákona o svobodném přístupu k informacím, důvody podání stížností a stručný popis způsobu vyřízení stížností

Stížnost proti postupu při vyřizování žádosti o informace může podat žadatel, který nesouhlasí s vyřízením žádosti formou sdělení údajů umožňujících vyhledání a získání zveřejněné informace nebo kterému nebyla poskytnuta informace v zákonné patnáctidenní nebo v prodloužené lhůtě pro poskytnutí informace. Dále může stížnost podat žadatel, kterému byla informace poskytnuta částečně, aniž bylo o zbytku žádosti vydáno rozhodnutí o odmítnutí nebo který nesouhlasí s vyšší požadované úhrady za poskytnutí informací.

Proti postupu Fakultní nemocnice Hradec Králové nebyla podána žádná stížnost.

F. Placené informace v souladu s ustanovením § 17 zákona o svobodném přístupu k informacím

Fakultní nemocnice Hradec Králové je oprávněna v souladu s § 17 zákona o svobodném přístupu k informacím požadovat úhradu nákladů za poskytnutí informací. Sazebník úhrad je zveřejněn na <https://www.fnhk.cz/pacient-a-jeho-blizci/poskytovani-informaci-a-informovane-souhlasy/dle-zakona-o-svobodnem-pristupu-k-informacim>. V roce 2016 nebyla zpoplatněna žádná žádost. Poskytnuté informace jsou zveřejněny na <https://www.fnhk.cz/pacient-a-jeho-blizci/poskytovani-informaci-a-informovane-souhlasy/poskytnute-informace/rok-2016>.

2. Kontrolní činnost

2.1. Vnitřní kontrola

Kontrolní činnost zajišťuje oddělení kontroly, které je součástí odboru řízení kvality a kontroly FN HK.

Hlavním úkolem oddělení kontroly je prověřit, zda kontrolovaná témata nejsou v rozporu s obecně závaznými právními předpisy nebo vnitřními předpisy organizace. V rámci své kontrolní činnosti se oddělení kontroly řídí pravidly, která upravují práva a povinnosti jak kontrolujících, tak i kontrolovaných. Dále vede evidenci vnějších kontrol (KHS, SÚKL, SÚJB, FÚ, OSSZ, ...), evidenci rozhodnutí (MZ ČR, KHS, SÚKL, SÚJB), vyřizováním žádostí o zaslání originálů nebo fotokopií zdravotnických dokumentací, odborných lékařských vyjádření, jak fyzickým, tak právnickým osobám a vypracování podkladů pro správní rozhodování ředitele v odvolání proti lékařským posudkům (nemoci z povolání) v souladu s ustanovením § 46 odst. 5 zákona č. 373/2011 Sb., o specifických zdravotních službách, v platném znění.

Vnitřní kontrolní činnost je prováděna v rozsahu všech zdravotnických, ekonomických i provozně technických úseků FN HK na základě:

- ročního plánu interních auditů a kontrol schváleného ředitelem FN HK,
- mimořádné kontroly na základě pověření ředitele FN HK,
- kontroly v souvislosti se šetřením stížností.

V roce 2016 oddělení kontroly provedlo celkem 41 návštěv na zdravotnických pracovištích. Návštěvy byly zaměřeny na nezdravotnické procesy, např. proces úklidu, odpadové hospodářství, používání zdravotnických prostředků atd.

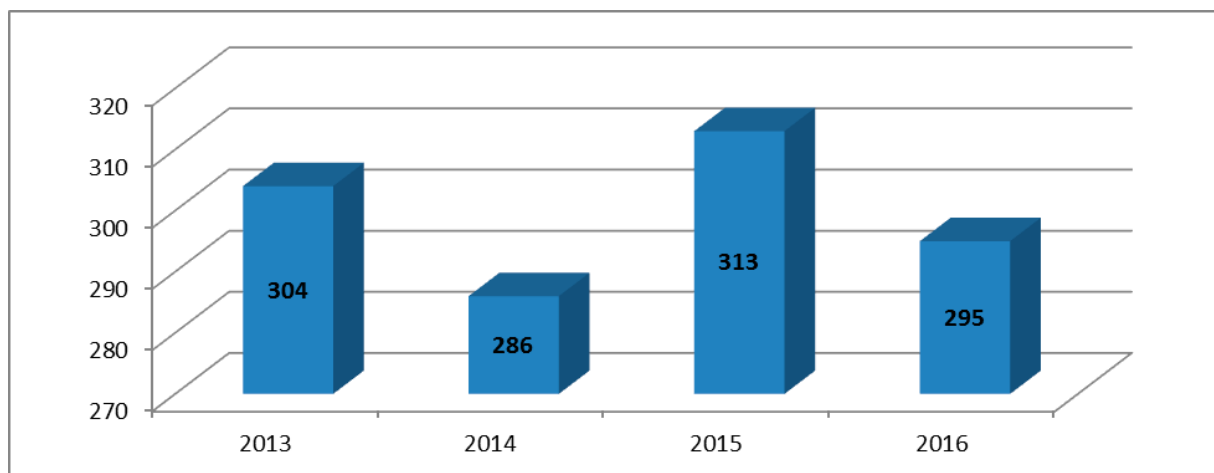
Nežádoucí (mimořádné) události

Nežádoucí (mimořádné) události (dále NMU) jsou události nebo okolnosti, které mohly vyústit nebo vyústily v tělesné, psychické nebo socioekonomické poškození pacienta, zdravotnického pracovníka a také případy, kdy poškozeným je zdravotnické zařízení, a kterému bylo možné se vyhnout.

Evidence a vyhodnocování NMU je jeden z velmi důležitých nástrojů ke zlepšování kvality poskytování zdravotní péče a služeb obecně. Od 1.1. 2011 začala FN HK hlásit a klasifikovat NMU do Národního systému hlášení nežádoucích událostí v souladu s metodickým pokynem uveřejněném ve Věstníku MZ ČR. Roku 2014 systém centrální úrovně získal nového správce (Ústav zdravotnických informací a statistiky (ÚZIS) na pokyn MZ), který začal pracovat na celkové kultivaci systému. Oznámil chystané změny zejména v oblastech sjednocení terminologie a metodiky, možnost vyřazení některých NMU ze sledování (do této doby evidovaných dublicitně s jinými registry např. potransfuzní reakce apod.), úpravu nevyhovujícího benchmarkingu apod. V roce 2016 konečně přichází změna na centrální úrovni. ÚZIS zveřejnil taxonomický slovník (sjednocení metodiky pro klíčování NMU) a prvotní verze metodických manuálů pro identifikaci a prevenci (+ případné řešení) jednotlivých skupin NMU. Instituce ve spolupráci s některými poskytovateli zdravotních služeb (včetně FN HK) vytvořila jednoduchý systém, který umožňuje data spojená s NMU hlásit a pracovat s nimi v agregované podobě. FN HK má nyní možnost početního srovnání evidovaných událostí s ostatními fakultními a velkými nemocnicemi v ČR.

V roce 2016 bylo ve FN HK do systému evidence NMU nahlášeno 627 NMU. Do této skupiny se však počítá i specifická skupina - pády. Po jejich odečtení získáme konečné číslo 295 NMU. Celkový přehled NMU (bez započtení pádů) za období 2013 až 2016 viz graf č. IV.2.1. a).

Graf IV.2.1. a) Graf. počty nežádoucích událostí od roku 2013 do roku 2016



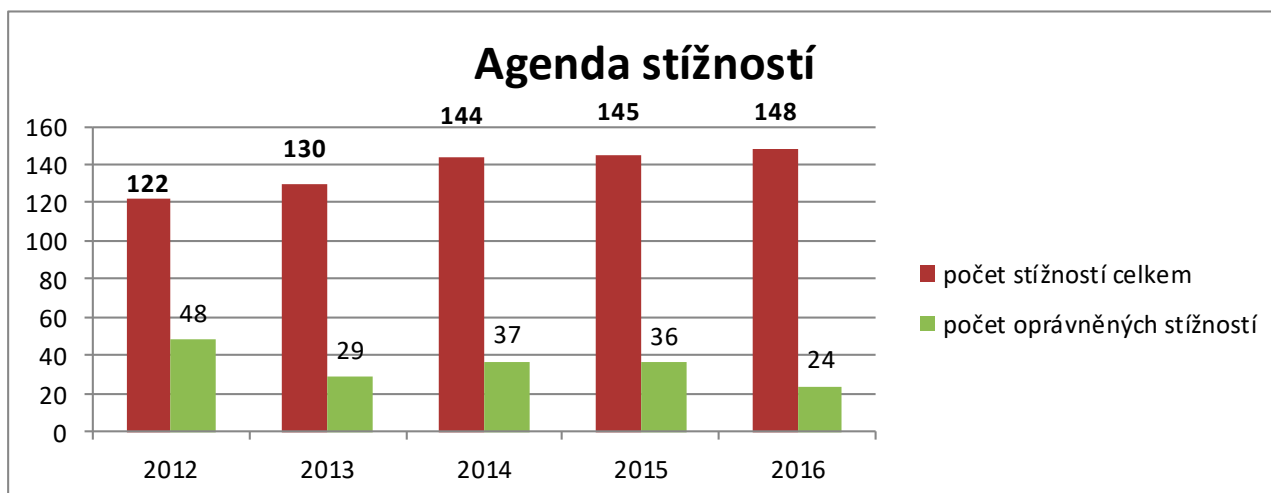
Nežádoucí události jsou klasifikovány podle systému Světové zdravotnické organizace (WHO) a jejich bližší kategorizace na základě taxonomického slovníku ÚZIS. Nejčetnější skupinou NMU zůstávají ve FN HK dlouhodobě problémy s „klinickými výkony“, problémy s „chováním osob“ a „medikace/i.v. roztoky“.

Všechny nežádoucí události mající dopad na pacienta, omezující provoz nemocnice nebo mající závažné ekonomické následky jsou ve FN HK prošetřeny a jsou stanovena nápravná a preventivní opatření. Tato opatření jsou na úrovni organizační, personální či materiální. V některých případech se promítají i do vnitřních předpisů FN HK. V roce 2016 bylo za mezioborové spolupráce prošetřeno 40 nežádoucích událostí v souladu s metodickým pokynem MZČR pomocí kořenové analýzy.

Stížnostní agenda

Stížnostní agenda byla zpracovávána metodikou vycházející ze zákona č. 372/2011 Sb. o zdravotních službách a přesněji je definovaná ve vnitřním předpisu FN HK.

Graf IV.2.1.b) Počty řešených a oprávněných stížností od roku 2012 do roku 2016



Klienti nemocnice mohou podat stížnosti a podněty osobně, ústně či telefonicky, písemně i na zvlášť k tomu účelu zřízené e-mailové adrese nebo do poštovních schránek, umístěných ve vstupních prostorách nemocnice.

Stížnosti představují důležitý zdroj informací o kvalitě poskytované péče a jsou důležitou zpětnovazební informací pro vedoucí pracovníky všech stupňů řízení.

Počet stížností se v posledních třech letech významně neměnil, celkem bylo za rok 2016 podáno 148 individuálních stížností.

V roce 2016 celkový počet oprávněných stížností poklesl zejména s ohledem na počet možných expozičních pro podání stížností, kterých je více jak milion (cca 726 tis ambulantních ošetření + (41 tis hospitalizací*průměrná ošetrovací doba 8,6 dnů)), považujeme celkový vývoj ve stížnostní agendě dále za příznivý. Naším cílem je, aby nedocházelo ke zvyšování počtu oprávněných stížností nad 30% z celkového počtu stížností. Tento cíl se daří dlouhodobě naplňovat, blíže viz graf č. IV.2.1.b).

Stížnosti na zdravotní služby jsou posuzovány strukturovaně z hlediska medicínského, organizačního a komunikačního. Stížnosti, u kterých chyběla identifikace nebo souhlas pacienta, nebo nebyly dodány potřebné údaje nebo stěžovatel požádal o odložení stížnosti bez šetření, jsou vedeny jako nehodnocené.

Pozitivní roli v komunikaci klientů se složkami nemocnice sehraje dlouhodobě pozice ombudsmana FN HK.

Ombudsman se podílí na formulaci odpovědí týkajících se medicínských a komunikačně - organizačních aspektů a je přítomen na komisionálním projednávání stížností. Garantuje, že s oficiálním zněním odpovědi stěžovatelům jsou explicitně seznamovány složky, na které byla stížnost podávána. Spolupracuje na přípravě podkladů pro nápravná opatření v případě důvodných a částečně důvodných stížností.

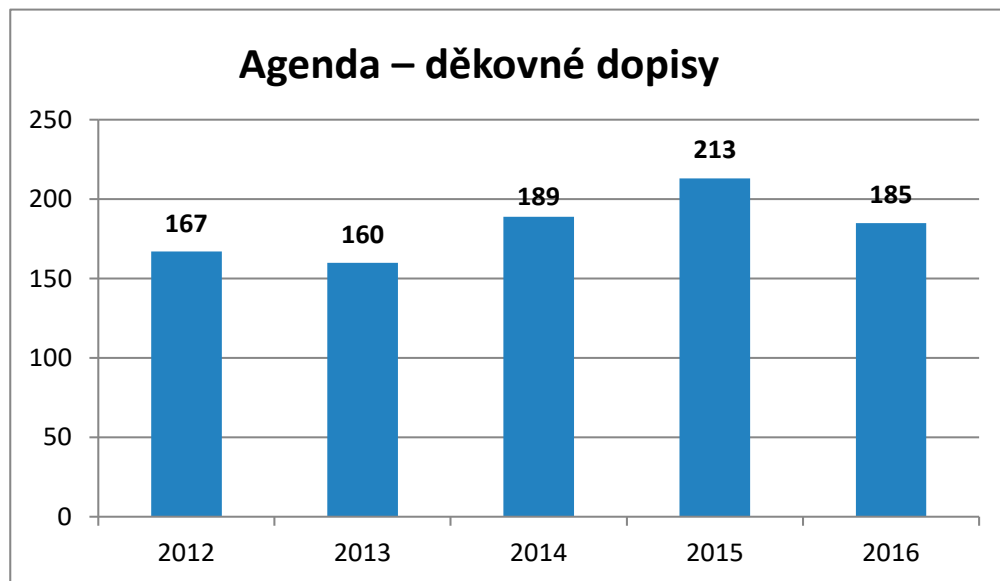
Odbor řízení kvality a kontroly ve spolupráci s ombudsmanem aktivně řešil, mimo stížností, také ostatní podněty, kterých bylo celkem evidováno 46.

Děkovné dopisy

Přijato bylo celkem 185 děkovných dopisů od pacientů a jim osob blízkých, které se týkaly jednotlivých pracovišť a konkrétních osob.

Vnímáme je jako druhý pól stížnostní agendy, ve kterých je zejména zmiňován lidský, laskavý a individuální přístup zaměstnanců zejména z řad lékařů, sester, konkrétně pak vysoká kultura komunikace a vysoká odbornost včetně komentáře souboru služeb, který s poskytovanou péčí souvisí. Zejména si vážíme těch dopisů pacientů, kteří prošli jinými zdravotnickými zařízeními a mají možnost srovnání poskytovaných zdravotních služeb.

Graf IV.2.1.c) Počty zaslaných děkovných dopisů od roku 2011 do roku 2016



Šetření spokojenosti hospitalizovaných a ambulantních pacientů

V roce 2016 se FN HK opět zapojila do šetření spokojenosti hospitalizovaných a ambulantních pacientů pořádaného firmou Health Care Institute s názvem Nemocnice ČR 2016.

V celkovém hodnocení byli hospitalizovaní pacienti FN HK spokojeni na 91,6 %, tím se FN HK zařadila mezi zdravotnická zařízení s ratingem A. Celkově se umístila na 1. místě v rámci Královéhradeckého kraje a na 29. místě v rámci celorepublikového žebříčku.

V celkovém hodnocení byli ambulantní pacienti FN HK spokojeni na 91,1 %, což je také umístění nad krajským i celorepublikovým průměrem. Tím se FN HK zařadila i v ambulantní péči mezi zdravotnická zařízení s ratingem A. S výše uvedenou úspěšností se celkově umístila na 4. místě v rámci Královéhradeckého kraje a na 42. místě v rámci celorepublikového žebříčku.

Ostatní činnosti

Agenda nemocí z povolání

Od roku 2012 došlo ke změně kompetencí v odvolacím řízení dle zákona č. 373/2011 Sb., o specifických zdravotních službách, kdy o odvolacím řízení rozhoduje příslušný správní orgán, v případě FN HK Krajský úřad Královéhradeckého kraje.

Oddělení kontroly eviduje za rok 2016 celkem 13 případů odvolacích řízení ve věci odvolání pacientů nebo jejich zaměstnavatelů k nepřiznání profesionality onemocnění.

Z uvedeného počtu odvolacích řízení bylo v roce 2016 uzavřeno 8 případů. Odvolání bylo zamítnuto v 6 případech.

V 1 případě bylo požádáno o nový lékařský posudek a jeden případ byl vyřešen odškodněním pacientky. Zbývajících 5 případů řeší Krajský úřad Královéhradeckého kraje.

Agenda žádostí o zdravotnickou dokumentaci

Oddělení kontroly vyřídilo v roce 2015 celkem 360 žádostí o zdravotnickou dokumentaci.

Agenda sledování organizačních změn

Od roku 2013 je zavedena agenda sledování organizačních změn a změn v uspořádání pracoviště, a to na základě SM_92.

V průběhu roku bylo podáno 30 návrhů na změny podle SM_92, z nich 1 byl dále rozdělen na 3 dílčí návrhy. Většina (21) se týkala uspořádání pracoviště, ostatní byly organizační změny na úrovni klinik, žádná z nich nezasáhla do organizační struktury ani Statutu FN HK.

Ze 32 změn (po rozdělení) jich bylo dosud schváleno 21, 3 byly zamítnuty, 1 zrušena a 4 vyřazeny z evidence (nakonec nesplnily podmínky definice změny). O zbývajících 3 zatím není rozhodnuto a budou řešeny v roce 2017 – jedná se většinou o změny, které si vyžadují větší investiční náklady a jsou organizačně nebo projekčně rozpracovány.

2.2. Vnější kontrola

V průběhu roku 2016 bylo ve fakultní nemocnici provedeno 60 kontrol vnějšími kontrolními orgány. Kontroly byly zaměřeny na celou řadu činností s minimem zjištěných nedostatků. Zprávy o nápravných opatřeních byly vždy zasílány v požadovaném termínu. Přehled provedených kontrol je uveden v tabulce V.2.2.

Tab. IV.2.2 Počet vnějších kontrol

Zdravotní pojišťovny	
Všeobecná zdravotní pojišťovna	9
Zdravotní pojišťovna ministerstva vnitra	1
Česká průmyslová zdravotní pojišťovna	3
Ostatní subjekty	
Krajská hygienická stanice	19
Státní ústav pro jadernou bezpečnost	5
Státní ústav pro kontrolu léčiv	5
Česká inspekce životního prostředí	1
Český metrologický institut	1
Finanční úřad Hradec Králové	2
Krajský úřad Hradec Králové	1
Magistrát města Hradec Králové	1
Ministerstvo financí	3
Zdravotní ústav pracoviště Hradec Králové	4
Textilní zkušební ústav, s. p. Brno	1
Úřad pro ochranu osobních údajů	1
Celní úřad	1
VF, a.s.	1
Energetický regulační úřad	1

3. Interní audit

3.1. Interní audit kvality

Interní audit funguje jako nezávislá, objektivní a konzultační činnost zaměřená na zdokonalování řídicích procesů ve FN HK a na zvyšování kvality a bezpečí pro pacienty. Interní audity slouží zejména k prokazování shody a efektivnosti poskytované zdravotnické služby (audit systému řízení kvality) a na provozní, finanční operace (audity finančních a majetkových operací). Interní audity spolu s vnitřním kontrolním systémem vytváří předpoklad kvalitního, efektivního, bezpečného a hospodárného řízení nemocnice.

Auditní činnost byla v roce 2016 realizovaná dle schváleného plánu auditů a kontrol. Část interních auditorů pokračovala v auditování metodou stopování pacienta (sledování procesu péče o konkrétního pacienta od přijetí, přes možné překlady uvnitř nemocnice až do jeho propuštění do domácí péče nebo překladů do jiného zdravotnického zařízení).

V souladu s ustanovením §71 zákona č. 373/2011 Sb. o specifických zdravotních službách a prováděcích předpisů proběhly interní klinické audity lékařského ozáření - oblast radiodiagnostiky, včetně intervenční radiologie a kardiologie, oblast radioterapie a oblast nukleární medicíny. Výsledky auditů jsou průběžně řešeny s jednotlivými dotčenými pracovišti.

Dle výše uvedeného zákona proběhl také první externí klinický audit, který musí proběhnout 1x za pět let. Externí klinický audit provedla firma VF, a.s. pro všechny tři jmenované oblasti.

Výsledky auditu byly individuálně projednány s jednotlivými pracovišti, navrhovaná doporučení a nápravná opatření budou auditována při pravidelném povinném interním klinickém auditu.

V roce 2016 pokračoval medikační audit, včetně samostatného auditu antiinfekční léčby. Výsledky těchto specifických auditů naplňují trvale jejich cíl, kterým je zvýšení kvality a bezpečnosti medikace a racionalizace farmakoterapie a omezování rizika vzestupu antibiotické rezistence.

V období od března do října prováděli pracovníci odboru řízení kvality a kontroly ve spolupráci s lékařskými náměstkyněmi, úsekem náměstkyně pro ošetrovatelskou péči a oddělením nemocniční hygieny audity v rámci hodnocení pracovišť, které vychází z Pravidel hodnocení pracovišť pro rok 2016.

Ve všech auditech byla pozornost namířena na kvalitu vedení zdravotnické dokumentace jak lůžkových, tak ambulantních pracovišť. Dalšími auditovanými oblastmi byly např. sedace a analgosedace, informované souhlasy, práva pacientů, naplňování resortních bezpečnostních cílů a péče o pacienta na stacionářích. Audit ošetrovatelských činností byl zaměřen na dodržování prevence pádů u pacienta, péče o intravenózní vstupy a proces edukace v oblasti nutriční. Audity na laboratorních pracovištích probíhaly převážně metodou stopování vzorku biologického materiálu konkrétního pacienta a byly zaměřeny na všechny fáze procesu.

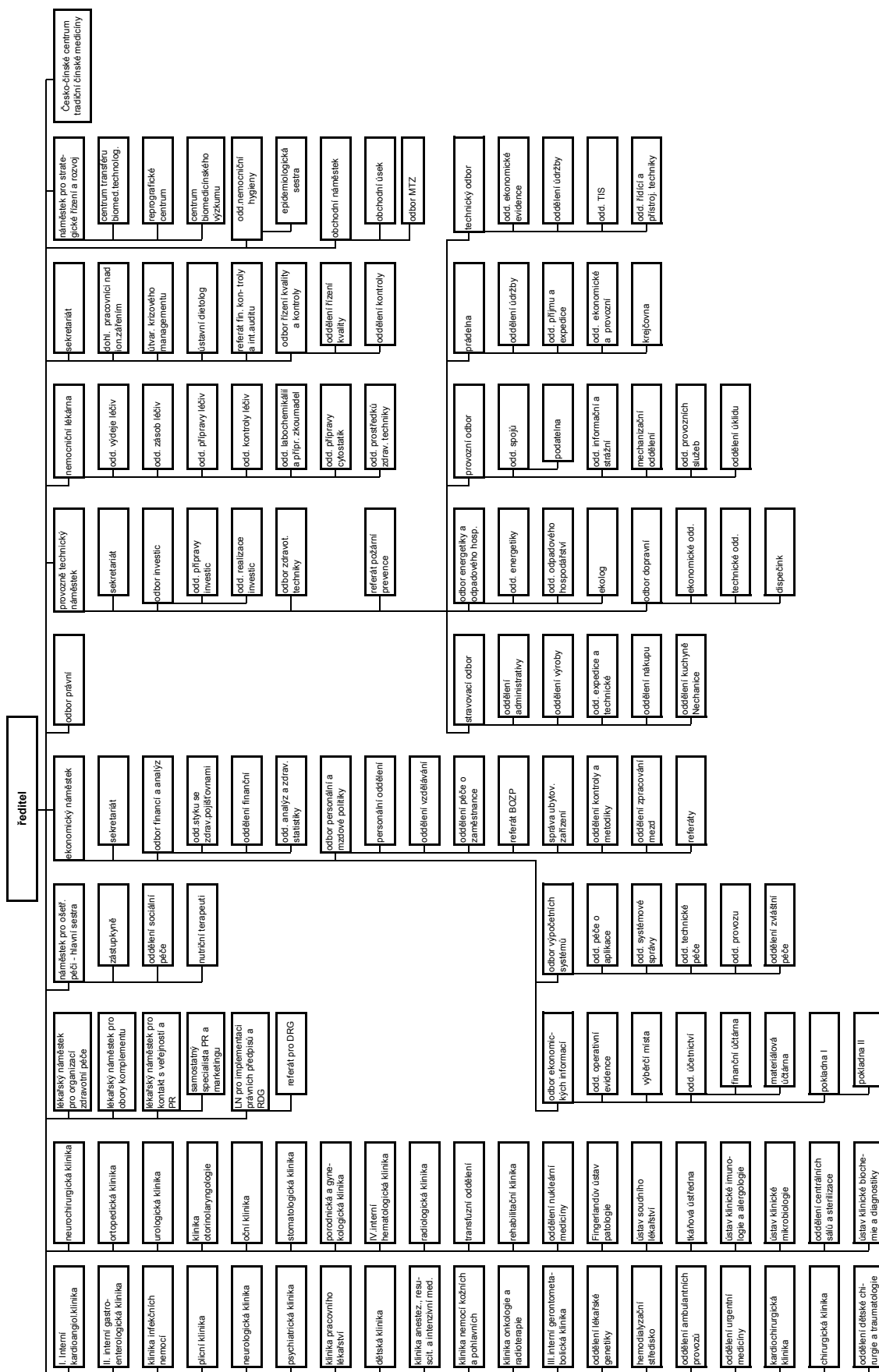
V roce 2016 byly provedeny interními auditory na každém zdravotnickém pracovišti maximálně 4 audity na daná témata, rozčleněná do hodnocených kritérií.

3.2. Interní audit finanční

V oblasti provozních a finančních operací byly v roce 2016 ukončeny referátem finanční kontroly a interního auditu celkem 3 interní audity. Provedenými interními audity byla prověřena oblast hospodaření s přidělenými finančními prostředky ze státního rozpočtu v rámci projektu „Léčba závislostí na psychiatrické klinice Fakultní nemocnice HK“, likvidace chladicí a mrazicí technologie a hospodaření s přidělenými dotačními prostředky na rezidenční místo pro rok 2010 v oboru Všeobecné praktické lékařství. V rámci kontrolní činnosti byly provedeny tři ex post kontroly zaměřené na prověřování správnosti postupu při upgradu telefonní ústředny, závěrů z kontrol SUKL a správnosti postupu při nákupu zboží. V průběhu roku 2016 byla referátem finanční kontroly a interního auditu poskytována konzultační činnost zejména v oblasti zadávání veřejných zakázek (obnova lineárních urychlovačů, modernizace spalovny aj.), finančního vypořádání projektu CTBT, tvorby sestav a nastavení procesů v činnosti doplňkové prodejny, konsignačních skladů aj. Součinnost byla dále poskytována při externí kontrole prováděné Ministerstvem financí ČR.

V. TABULKOVÉ PŘÍLOHY

Obr. V.1 Organizační schéma FN HK (k 31. 12. 2016)



Tab. V.1 Výkaz zisku a ztráty za rok 2016 (v tis. Kč)

Číslo účtu	Název ukazatele	Č. ř.	Hlavní činnost	Hospodářská činnost
	Náklady z činnosti (řádek 2 až řádek 35)	1	5 851 929	34 429
501	Spotřeba materiálu	2	2 722 604	7 466
502	Spotřeba energie	3	116 631	1 346
503	Spotřeba jiných neskladovatelných dodávek	4		
504	Prodané zboží	5	256 961	1 188
506	Aktivace dlouhodobého majetku	6	-36	
507	Aktivace oběžného majetku	7	-476 727	-2 783
508	Změna stavu zásob vlastní výroby	8		
511	Opravy a udržování	9	127 007	773
512	Cestovné	10	8 102	27
513	Náklady na reprezentaci	11	1 274	14
516	Aktivace vnitroorganizačních služeb	12		
518	Ostatní služby	13	86 837	498
521	Mzdové náklady	14	1 948 505	14 580
524	Zákonné sociální pojištění	15	651 481	4 926
525	Jiné sociální pojištění	16	7 918	
527	Zákonné sociální náklady	17	28 558	551
528	Jiné sociální náklady	18		
531	Daň silniční	19	162	
532	Daň z nemovitostí	20	166	
538	Jiné daně a poplatky	21	1 014	
541	Smluvní pokuty a úroky z prodlení	22		
542	Jiné pokuty a penále	23	374	
543	Dary	24		
544	Prodaný materiál	25	66 823	1 290
547	Manka a škody	26	961	42
548	Tvorba fondů	27		
551	Odpisy dlouhodobého majetku	28	278 691	4 243
552	Prodaný dlouhodobý nehmotný majetek	29		
553	Prodaný dlouhodobý hmotný majetek	30	9	
554	Prodané pozemky	31	445	25
555	Tvorba a zúčtování rezerv	32	-21 361	
556	Tvorba a zúčtování opravných položek	33	-2 492	
557	Náklady z vyřazených pohledávek	34	3 093	
558	Náklady z drobného dlouhodobého majetku	35	28 584	115
549	Ostatní náklady z činnosti	36	16 345	127
	Finanční náklady (řádek 38 až řádek 42)	37	270	1
561	Prodané cenné papíry a podíly	38		
562	Úroky	39		
563	Kurzové ztráty	40	270	1
564	Náklady z přecenění reálnou hodnotou	41		
569	Ostatní finanční náklady	42		
	Náklady na transfery (řádek 44 až řádek 45)	43	0	0
571	Náklady vybraných ústředních vládních institucí na transfery	44		
572	Náklady vybraných místních vládních institucí na transfery	45		
	Daň z příjmů (řádek 47 až řádek 48)	46	5 758	350
591	Daň z příjmů	47	8 650	350
595	Dodatečné odvody daně z příjmů	48	-2 892	0
	Účtová třída 5 celkem (součet řádků 1, 37, 46)	49	5 857 957	34 779

Číslo účtu	Název ukazatele	Č. ř.	Hlavní činnost	Hospodářská činnost
	Výnosy z činnosti (řádek 51 až řádek 64)	50	5 776 356	36 263
601	Výnosy z prodeje vlastních výrobků	51	1 287	38
602	Výnosy z prodeje služeb	52	5 365 135	18 000
603	Výnosy z pronájmu	53	5 623	3 948
604	Výnosy z prodaného zboží	54	300 472	8 388
609	Jiné výnosy z vlastních výkonů	55		
641	Smluvní pokuty a úroky z prodlení	56	692	
642	Jiné pokuty a penále	57		
643	Výnosy z vyřazených pohledávek	58	16	
644	Výnosy z prodeje materiálu	59	51 100	
645	Výnosy z prodeje dlouhodobého nehmotného majetku	60		
646	Výnosy z prodeje dlouhodobého hmotného majetku kromě pozemků	61	126	
647	Výnosy z prodeje pozemků	62	470	
648	Čerpání fondů	63	10 014	
649	Ostatní výnosy z činnosti	64	41 419	5 889
	Finanční výnosy (řádek 66 až řádek 70)	65	1 556	
661	Výnosy z prodeje cenných papírů a podílů	66		
662	Úroky	67	1 022	
663	Kurzové zisky	68	65	
664	Výnosy z přecenění reálnou hodnotou	69	469	
669	Ostatní finanční výnosy	70		
	Výnosy z transferů (řádek 72 až řádek 73)	71	78 729	
671	Výnosy vybraných ústředních vládních institucí z transferů	72	78 729	
671	Výnosy vybraných místních vládních institucí z transferů	73		
	Účtová třída 6 celkem (součet řádků 50 + 65 + 71)		5 856 641	36 263
	Výsledek hospodaření před zdaněním	74	4 442	1 833
	Výsledek hospodaření po zdaněním	75	-1 316	1 483

Tab. V.2. Rozvaha 2016 (v tis. Kč)

Aktiva	Č. řádku	Stav k 1. 1. 2016	Stav k 31. 12. 2016
A. Stálá aktiva (součet řádků 2+12+23)	1	4 226 649	4 192 106
1. Dlouhodobý nehmotný majetek (řádek 3 až řádek 11)	2	13 293	17 154
- nehmotné výsledky výzkumu a vývoje	3	0	0
- software	4	12 656	17 154
- ocenitelná práva	5	513	
- povolenky na emise a preferenční limity	6	0	
- drobný dlouhodobý nehmotný majetek	7	0	
- ostatní dlouhodobý nehmotný majetek	8	0	
- nedokončený dlouhodobý nehmotný majetek	9	124	
- uspořádací účet tech. zhodnocení dlouhod. nehmotného majetku	10	0	
- poskytnuté zálohy na dlouhodobý nehmotný majetek	11	0	
2. Dlouhodobý hmotný majetek (řádek 13 až řádek 22)	12	4 213 276	4 174 872
- pozemky	13	77 830	78 299
- kulturní předměty	14	1 690	1 685
- stavby	15	2 961 764	2 969 811
- samostatné movité věci a soubory movitých věcí	16	1 153 851	1 073 419
- pěstitelské celky trvalých porostů	17	0	
- drobný dlouhodobý hmotný majetek	18	53	
- ostatní dlouhodobý hmotný majetek	19	0	
- nedokončený dlouhodobý hmotný majetek	20	18 088	51 658
- uspořádací účet tech. zhodnocení dlouhod. hmotného majetku	21	0	
- poskytnuté zálohy na dlouhodobý hmotný majetek	22	0	
3. Dlouhodobý finanční majetek (řádek 24 až řádek 28)	23	0	
- majetkové účasti v osobách s rozhodujícím vlivem	24	0	
- majetkové účasti v osobách s podstatným vlivem	25	0	
- dluhové cenné papíry držené do splatnosti	26	0	
- termínované vklady dlouhodobé	27	0	
- ostatní dlouhodobý finanční majetek	28	0	
4. Dlouhodobé pohledávky (řádek 30 až řádek 35)	29	80	80
- poskytnuté návratné finanční výpomoci dlouhodobé	30	0	
- dlouhodobé pohledávky z úvěrů	31	0	
- dlouhodobé poskytnuté zálohy	32	80	80
- dlouhodobé pohledávky z nástrojů spolufin. ze zahraničí	33	0	
- ostatní dlouhodobé pohledávky	34	0	
dlouhodobé poskytnuté zálohy na transfery	35	0	

B. Oběžná aktiva (součet řádků 37+48+66)	36	1 689 823	1 797 875
1. Zásoby (řádek 38 až řádek 47)	37	201 339	209 423
- pořízení materiálu	38	0	
- materiál na skladě	39	59 841	62 079
- materiál na cestě	40	0	
- nedokončená výroba	41	0	
- polotovary vlastní výroby	42	0	
- výrobky	43	20	20
- pořízení zboží	44	0	
- zboží na skladě	45	136 780	146 939
- zboží na cestě	46	4 698	385
- ostatní zásoby	47	0	
2. Krátkodobé pohledávky (řádek 49 až řádek 65)	48	709 223	902 204
- odběratelé	49	477 649	603 347
- krátkodobé poskytnuté zálohy	50	7 126	6 068
- jiné pohledávky z hlavní činnosti	51	2 707	3 623
- poskytnuté návratné finanční výpomoci krátkodobé	52	0	
- pohledávky za zaměstnanci	53	6 496	4 827
- zúčtování s institucemi SZ a ZP	54	0	
- daň z příjmů	55	0	9 044
- jiné přímé daně	56	0	
- daň z přidané hodnoty	57	0	
- jiné daně a poplatky	58	0	
- pohledávky za vybranými ústředními vládními institucemi	59	0	
- pohledávky za vybranými místními vládními institucemi	60	0	
- pohledávky za účastníky sdružení	61	0	
- krátkodobé pohledávky z nástrojů spolufin. ze zahraničí	62	0	
- krátkodobé poskytnuté zálohy na transfery	63	0	
- náklady příštích období	64	4 902	6 160
- příjmy příštích období	65	0	2 894
- dohadné účty aktivní	64	207 760	262 837
- ostatní krátkodobé pohledávky	65	2 583	3 404
4. Krátkodobý finanční majetek (řádek 67 až řádek 76)	66	779 261	686 248
- majetkové cenné papíry k obchodování	67	0	
- dluhové cenné papíry k obchodování	68	0	
- jiné cenné papíry	69	0	
- termínované vklady krátkodobé	70	0	
- jiné běžné účty	71	16 361	14 472
- běžný účet	72	752 124	660 500
- běžný účet FKSP	73	9 391	9 970
- ceniny	74	392	275
- peníze na cestě	75	0	
- pokladna	76	993	1 031
Úhrn aktiv (součet řádků 1+36)	77	5 916 472	5 989 980

Pasiva	Č. ř.	Stav k 1. 1. 2016	Stav k 31. 12. 2016
C. Vlastní kapitál (součet řádků 76+83+90)	75	5 169 700	5 271 514
1. Jmění účetní jednotky a upravující položky (ř. 77 až ř. 82)	76	4 235 415	4 204 844
- jmění účetní jednotky	77	4 239 052	4 204 797
- dotace na pořízení dlouhodobého majetku	78	11 272	16 511
- kurzové rozdíly	79	0	
- oceňovací rozdíly při změně metody	80	-15 504	-15 504
- jiné oceňovací rozdíly	81	0	
- opravy chyb minulých období	82	595	-960
2. Fondy účetní jednotky (řádek 84 až řádek 89)	83	918 719	1 066 503
- fond odměn	84	3 915	3 915
- fond kulturních a sociálních potřeb	85	14 033	14 210
- rezervní fond tvořený ze zlepšeného výsledku hospodaření	86	36 335	51 901
- rezervní fond z ostatních titulů	87	7 167	6 898
- fond reprodukce majetku, investiční fond	88	857 269	989 579
- ostatní fondy	89	0	
3. Výsledek hospodaření (řádek 91 až řádek 93)	90	15 566	167
- výsledek hospodaření běžného účetního období	91	15 566	167
- výsledek hospodaření ve schvalovacím řízení	92	0	
- výsledek hospodaření minulých účetních období	93	0	
D. Cizí zdroje (součet řádků 95+97+104)	94	746 772	718 466
2. Rezervy	95	31 089	9 727
- rezervy	96	31 089	9 727
3. Dlouhodobé závazky (řádek 98 až řádek 103)	97	3 088	1 993
- dlouhodobé úvěry	98	0	
- přijaté návratné finanční výpomoci dlouhodobé	99	0	
- dlouhodobé přijaté zálohy	100	0	
- dlouhodobé závazky z nástrojů spolufin. ze zahraničí	101	0	
- ostatní dlouhodobé závazky	102	2 139	1 243
- dlouhodobé přijaté zálohy na transfery	103	949	750
4. Krátkodobé závazky (řádek 105 až řádek 125)	104	712 595	706 746
- krátkodobé úvěry	105	0	
- jiné krátkodobé půjčky	106	0	
- dodavatelé	107	399 226	403 550
- krátkodobé přijaté zálohy	108	2 803	2 274
- přijaté návratné finanční výpomoci krátkodobé	109	0	
- zaměstnanci	110	115 854	124 544
- jiné závazky vůči zaměstnancům	111	810	855
- sociální zabezpečení	112	47 007	48 889
- zdravotní pojištění	113	21 180	22 605
- důchodové spoření	114	215	
- daň z příjmů	115	9 571	
- ostatní daně, poplatky a jiná obdobná peněžitá plnění	116	20 160	21 866
- daň z přidané hodnoty	117	14 075	3 425
- závazky k osobám mimo vybrané vládní instituce závazky	118		
- závazky k vybraným ústředním vládním institucím	119	1 188	592
- závazky k vybraným místním vládním institucím	120		
- krátkodobé přijaté zálohy na transfery	121	312	
- výdaje příštích období	122	55 292	55 366
- výnosy příštích období	123	789	1 356
- dohadné účty pasivní	122	15 951	12 232
- ostatní krátkodobé závazky	124	8 159	9 192
Úhrn pasiv (součet řádků 75 + 94)	126	5 916 472	5 989 980

Tab. V.3 Právnícké a fyzické osoby, které v roce 2016 věnovaly významný finanční nebo věcný dar

Název/jméno	Částka v Kč
Nadační fond Lidé sobě, Brno	6 112 620
Královéhradecký kraj, Hradec Králové	3 064 419
Nadační fond Kapka naděje, Praha	1 457 120
POLYMED medical CZ, a.s., Hradec Králové	994 519
Elektrárny Opatovice, a.s., Opatovice nad Labem	600 000
B. Braun Medical s.r.o., Praha 4	504 812
Liga proti rakovině, Praha	393 723
Nadační fond Východočeská hematologie, Praha	350 000
Sportvisio, z.s., Hradec Králové	319 400
CSL Behring s.r.o., Praha	279 742
Nadační fond Východočeská hematologie, Praha	250 000
Biogen Idec (Czech Republic) s.r.o., Praha	245 000
Abionic s.r.o. Praha	229 040
ROCHE s.r.o., Praha	222 180
Československá obchodní banka, a. s.. Praha	180 000
IMPULS, nadační fond, Praha	175 000
Okresní fotbalový svaz, Hradec Králové	153 700
p. Jiří Knopp, Broumov	136 490
Neznámý dárce	127 000
Cochlear Europe Limited, organizační složka, Praha	125 711
Dárce si nepřeje zveřejnit	112 400
Boehringer Ingelheim, spo. s r.o.	107 998
Tritón Pardubice, spol. s r.o., Pardubice	100 000
S & T Plus s.r.o., Praha	94 000
Maddalena CZ, s.r.o., Praha	92 811
BAYER s.r.o., Praha	88 000
První soukromé jazykové gymnázium Hradec Králové spol. s r. o.	87 133
Nadace pro transplantace kostní dřene	60 000
JUDr. Nataša Brožová, Praha	50 000
MUDr. Martin ŠTIČKA, Liberec	50 000
p. Alena Růžičková, Semily	50 000
SHIRE CZECH s.r.o., Praha	50 000
p. Pavel Španko, Praha	49 736
Prosam s.r.o., Praha	49 500
Dobrotety, z.s., Praha	47 757
Aquapura, nadační fond, Praha	41 186
"Nadace Východočeská onkologie"	40 000
GLOBTECH spol. s r.o., Praha	40 000
BMT Medical Technology s.r.o., Brno	39 988
IBM Česká republika, spol. s r.o., Praha	39 606
FANCLUB HCHK 2007 o.s., Hradec Králové	34 008
DYNEX TECHNOLOGIES, spol. s r.o.	33 000
IMEDA spol. s r.o., Hradec Králové	32 459
ELLA-CS s. r. o., Hradec Králové	31 455
Nadační fond MEDICA, Hradec Králové	30 250
A care a.s., Praha 4	30 000
Covidien ECE s.r.o., organizační složka, Praha	30 000
Grifols s.r.o., Praha	30 000
Ing. Josef Jírovec, Hradec Králové	30 000
Johnson & Johnson,s.r.o.	30 000
Nestlé Česko s.r.o., Praha	30 000
p. Jiří Kejř, Roudnice nad Labem	30 000
Johnson & Johnson,s.r.o., Praha	26 000
Fresenius Kabi s.r.o., Praha	25 520
Boltjes International, spol. s r.o., Červený Kostelec	25 000
HIGHWAY DESIGN, s.r.o., Hradec Králové	25 000

Celkem v r. 2016 bylo přijato finančních a věcných darů v hodnotě 18 325 tis. Kč.



FAKULTNÍ NEMOCNICE HRADEC KRÁLOVÉ

Sokolská 581, 500 05 Hradec Králové – Nový Hradec Králové

tel.: 495 831 111, fax: 495 512 346

e-mail: fnhk@fnhk.cz, www.fnhk.cz