



# FAKULTNÍ NEMOCNICE HRADEC KRÁLOVÉ

VÝROČNÍ ZPRÁVA ZA ROK 2015



## Úvodní slovo ředitele



Vážení a milí spolupracovníci,  
dámy a pánové, draží přátelé Fakultní nemocnice Hradec Králové,

Fakultní nemocnice Hradec Králové dlouhodobě patří mezi vlajkové lodě českého zdravotnictví. Má unikátní postavení v tom, že poskytuje nejen specializovanou a superspecializovanou péči, ale pro občany Hradce Králové působí i jako městská nemocnice. Na klinikách, ústavech a samostatných odděleních nabízí širokou škálu léčebně-preventivních metod, řadu z nich unikátních na úrovni celé České republiky. Základním krédem nemocnice je především pacient. Snažíme se, aby pacient od nás odcházel nejen vyléčen, ale i spokojen s úrovní poskytovaných služeb. Kvalita poskytované péče je pro nás závazkem, který zásadním způsobem ovlivňuje veškeré aktivity nemocnice. I proto se Fakultní nemocnice Hradec Králové účastní pravidelného akreditačního procesu, který je formální garancí odpovídající kvality poskytovaných služeb.

Nemocnice je dlouhodobě ekonomicky stabilní a díky svému hospodaření i dostupnosti různých dotačních titulů získala mnohé špičkové diagnostické i terapeutické technologie. Rok 2015 byl klíčovým z hlediska strategických investic. Po mnoha letech se podařilo zabezpečit moderního robota, který významným způsobem zvyšuje kvalitu operativy nejen v urologii, ale i gynekologii, chirurgii a dalších oborech. V oblasti strategického rozvoje nemocnice byla jednoznačně definována otázka priorit velkých investičních celků, kdy zásadním úspěchem bylo schválení strategické investice do nového pavilonu chirurgických oborů vládou České republiky. Dalšími prioritami v této oblasti je obnova kapacity a její rozšíření v oblasti lineárních urychlovačů, výstavba nového pavilonu transfuzní stanice. Následovat by měla i výstavba nového pavilonu infekčních nemocí.

Na první pohled by se tedy mohlo zdát, že nemocnice nemá vážnějších problémů, avšak v zařízení takového rozsahu se jich nepochybně vyskytuje celá řada. Asi klíčovou se jeví otázka stabilizace personálu, kdy nedokonalý systém vzdělávání jak lékařů, tak sester a obecně nízké mzdové ohodnocení vedou k postupnému vyliďňování některých zdravotnických zařízení či klinik v rámci celé ČR. Přestože naše situace je výrazně lepší, než v některých srovnatelných nemocnicích v Praze či Brně, i my už musíme řešit lokální či přechodné nedostatky personálu. To nepochybně vede k stoupajícímu napětí a citlivým jednáním o mzdových otázkách či ohodnocení služeb.

Jistě existuje i celá řada dalších problémů, ty však nepochybně neovlivňují chod nemocnice zásadním způsobem.

Fakultní nemocnice Hradec Králové jistě je a věřím, že zůstane i nadále ekonomicky zdravým subjektem, který bude poskytovat špičkovou léčebně-preventivní péči. To je jistě možné pouze za předpokladu, že bude mít dostatečně kvalifikovaný, dostatečně motivovaný a adekvátním způsobem honorovaný personál. V závěru bych chtěl poděkovat všem zaměstnancům a spolupracovníkům za odvedenou práci a partnerům, podporovatelům i příznivcům za vstřícnost a spolupráci.

prof. MUDr. Roman Prymula, CSc., Ph.D.  
ředitel Fakultní nemocnice Hradec Králové

<b>I. Rok 2015 ve Fakultní nemocnici Hradec Králové</b>	<b>3</b>
1. Organizační útvary a jejich vedoucí pracovníci	3
2. Hlavní události, personální a organizační změny ve FN HK v roce 2015	12
<b>II. Zdravotnická činnost</b>	<b>13</b>
1. Nemocnice jako celek	13
2. Klinická pracoviště	15
2.1. Základní údaje	15
2.2. Produkce vybraných skupin výkonů	18
2.3. Spektrum hospitalizovaných pacientů	19
2.4. Významné individuální výsledky	19
2.5. Ošetrovatelská péče	22
2.6. Program kvality zdravotní péče	25
3. Centrální zdravotnická pracoviště	27
3.1. Nemocniční lékárna	27
3.2. Oddělení sociální péče	27
3.3. Radiační ochrana	27
3.4. Nemocniční hygiena	28
<b>III. Ekonomika</b>	<b>32</b>
1. Hospodaření	32
1.1. Celkové výsledky hospodaření	32
1.2. Pohledávky a závazky	33
1.3. Dotace	34
1.4. Vnitřní hospodaření	35
1.5. Fondy	35
2. Zaměstnanci	36
2.1. Počty a struktura zaměstnanců	36
2.2. Pracovní neschopnost a úrazovost	38
2.3. Oblast péče o zaměstnance	39
3. Mzdy	40
3.1. Vývoj personálních nákladů (bez časového rozlišení)	40
3.2. Průměrné výdělky podle kategorií pracovníků	40
4. Investice	41
<b>IV. Právní a kontrolní činnost</b>	<b>43</b>
1. Právní činnost	43
1.1. Smluvní agenda	43
1.2. Ostatní právní agenda	43
2. Kontrolní činnost	43
2.1. Vnitřní kontrola	43
2.2. Vnější kontrola	46
3. Interní audit	47
3.1. Interní audit kvality	47
3.2. Interní audit finanční	47
<b>V. Tabulkové přílohy</b>	<b>48</b>

# I. ROK 2015 VE FAKULTNÍ NEMOCNICI HRADEC KRÁLOVÉ

## 1. Organizační útvary a jejich vedoucí pracovníci

### Správa

#### Ředitel

**prof. MUDr. Roman Prymula, CSc., Ph.D.**

vedoucí sekretariátu ředitele

Ing. Eva Kvapilová

vedoucí právního odboru

Mgr. Šárka Lipertová, Ph.D.

vedoucí odboru řízení kvality a kontroly

Mgr. Hana Drábková

vedoucí oddělení nemocniční hygieny

MUDr. Lenka Hobzová

vedoucí oddělení krizového managementu

Mgr. Jiří Folvarský

interní auditor

Ing. Jaroslav Jakl

dohlížející pracovníci na pracovištích s ionizujícím zářením

MUDr. Miroslav Šercl, CSc.

Ing. Jana Bedrošová do 30. 11. 2015

Ing. Linda Kašaová, Ph.D. jmenována od 1. 12. 2015

Ing. Jiří Kulíř

nemocniční dietolog

MUDr. Roman Mottl, Ph.D.

### Ekonomický náměstek

**Ing. Jitka Šmehlíková, pověřena výkonem funkce**

vedoucí odboru financí a analýz

Ing. Jitka Šmehlíková

vedoucí odboru personální a mzdové politiky

Ing. Jaroslav Manc

vedoucí odboru ekonomických informací

Ing. Jaroslava Rodrová

vedoucí odboru výpočetních systémů

Ing. Miroslav Procházka

referát BOZP

Ing. Růžena Syřůčková

### Lékařský náměstek

**prof. MUDr. Vladimír Palička, CSc., dr.h.c**

**prof. MUDr. Jaroslav Malý, CSc.**

**prof. MUDr. Alexander Ferko, CSc. do 15. 7. 2015**

**MUDr. Zdeněk Tušíl**

**MUDr. Miroslav Měšťan, Ph.D.**

**MUDr. Michal Hudík**

### Náměstek pro strategické řízení a rozvoj

**Ing. Karel Antoš, Ph.D.**

Centrum transferu biomedicínských technologií

prof. Ing. Kamil Kuča, Ph.D.

Mgr. Lucie Bartošová, Ph.D., pověřena výkonem funkce

Centrum biomedicínského výzkumu

prof. Ing. Kamil Kuča, Ph.D.

Oddělení projektové podpory

Mgr. Pavlína Vaisová, pověřena výkonem funkce

vedoucí reprografického centra

Jiří Kopecký

### **Provozně technický náměstek**

vedoucí odboru investic  
vedoucí technického odboru  
vedoucí odboru energetiky a odpadového hospodářství  
vedoucí provozního odboru  
vedoucí odboru MTZ a skladového hospodářství  
vedoucí oddělení zdravotnické techniky  
vedoucí stravovacího odboru  
vedoucí dopravního odboru  
vedoucí prádelny  
referát požární prevence

### **Náměstek pro ošetrovatelskou péči – hlavní sestra**

vedoucí oddělení sociální péče  
vedoucí oddělení nutričních terapeutů

### **Obchodní náměstek**

vedoucí oddělení pro veřejné zakázky

### **Poradní orgány**

#### **Kolegium ředitele**

Ing. Eva Kvapilová  
prof. MUDr. Vladimír Palička, CSc., dr.h.c.  
Mgr. Šárka Lipertová, Ph.D.  
Ing. Jitka Šmehlíková  
MUDr. Zdeněk Tušíl  
Mgr. Dana Vaňková  
MUDr. Miroslav Měšťan, Ph.D.  
Ing. Veronika Bartošová  
Ing. Karel Antoš, Ph.D.  
Mgr. Jiří Kotlář  
MUDr. Lenka Hobzová  
prof. MUDr. Jaroslav Malý, CSc.  
Ing. Michal Filip  
Mgr. Hana Drábková  
Ing. Jaroslav Jakl  
MUDr. Michal Hudík

#### **Komise**

komise pro nosokomiální nákazy  
komise pro vědu a výzkum  
komise pro pracovní rizika a OOPP

### **Ing. Veronika Bartošová**

Ing. František Novák  
Ing. Pavel Zeiner  
Zbyněk Zikl  
Ing. Zdeněk Chaloupka  
Ing. Terézia Vitáková  
Ing. Roman Sýkora  
Pavel Košťál  
Ing. Jana Daňková  
Ing. Petr Martínek  
Ing. Zdeněk Valenta

### **Mgr. Dana Vaňková**

Anna Hubertová  
Hana Barešová

### **Ing. Michal Filip**

Ing. Vladimír Duchoň, pověřen výkonem funkce

### **Poradní sbor ředitele**

MUDr. Tomáš Suchý  
prof. MUDr. Antonín Krajina, CSc.  
prof. MUDr. Alexander Ferko, CSc. do 31. 10. 2015;  
prof. MUDr. Viktor Chrobok, CSc., Ph.D. jmenován od  
1. 11. 2015  
prof. MUDr. Jan Libiger, CSc.  
prof. MUDr. Marcela Kopáčková, Ph.D.  
doc. MUDr. Jiří Doležal, Ph.D.  
doc. MUDr. Stanislav Plíšek, Ph.D.  
prof. MUDr. Pavel Rozsíval, CSc.  
MUDr. Vít Řeháček

### **předseda**

MUDr. Lenka Hobzová  
Ing. Karel Antoš, Ph.D.  
Ing. Růžena Syrůčková

komise stravovací  
komise bytová  
ústřední inventarizační komise  
komise škodní  
komise likvidační  
etická komise  
léková komise  
komise pro půjčky z FKSP  
odškodňovací komise  
komise pro klinickou dokumentaci a NIS  
komise organizace nutriční péče a nutriční podpory  
rada pro nákladné pacienty  
redakční rada časopisu SCAN  
redakční rada pro internet a intranet  
rada kvality  
cenová komise  
komise PR  
bezpečnostní komise k ochraně majetku FNHK  
komise pro zahraniční pracovní cesty

MUDr. Roman Mottl, Ph.D.  
MUDr. Jindřich Preis, Ph.D., FEBPS  
Ing. Jitka Šmehlíková  
Mgr. Šárka Lipertová, Ph.D.  
Bc. Petr Novotný  
MUDr. Jiří Vortel  
MUDr. Karel Macek, CSc.  
Ing. Jiří Ropek  
Ing. Růžena Syrůčková  
MUDr. Miroslav Měšťan, Ph.D.  
MUDr. Eduard Havel, Ph.D.  
MUDr. Tomáš Suchý  
prof. MUDr. Vladimír Maisnar, Ph.D.  
Ing. Karel Antoš, Ph.D.  
Mgr. Hana Drábková  
Ing. Jaroslava Rodrová  
MUDr. Zdeněk Tušíl  
Mgr. Jiří Folvarský  
Ing. Eva Kvapilová

### **Nemocniční lékárna**

vedoucí lékárník  
zástupce vedoucího lékárníka

Mgr. Jiří Kotlář  
PharmDr. Jana Vacková do 27. 1. 2015  
PharmDr. Martina Maříková od 28. 1. 2015  
PharmDr. Pavel Hassman  
Šárka Marečková

vedoucí laborantka

### **Klinická pracoviště**

#### ***I. interní kardiologická klinika***

přednosta  
zástupce přednosta pro LP  
zástupce přednosta pro výuku a vědu  
vrchní sestra

doc. MUDr. Josef Šťásek, Ph.D., pověřen vedením  
MUDr. Martin Hodač  
prof. MUDr. Radek Pudil, Ph.D.  
Blanka Taufmanová

#### ***II. interní gastroenterologická klinika***

přednostka  
zástupce přednostky pro LP  
zástupce přednostky pro školství  
vrchní sestra

prof. MUDr. Marcela Kopáčová, Ph.D.  
MUDr. Tomáš Douda, Ph.D.  
MUDr. Ilja Tachecí, Ph.D.  
Květoslava Hametová Vašíčková

#### ***Klinika infekčních nemocí***

přednosta

doc. MUDr. Stanislav Plíšek, Ph.D.

zástupce přednosta pro LP  
vrchní sestra

MUDr. Jaroslav Kapla, Ph.D.  
Lenka Kohoutková

#### ***Plicní klinika***

přednosta  
zástupce přednosta pro LP  
vrchní sestra

doc. MUDr. František Salajka, CSc.  
MUDr. Vratislav Sedlák, Ph.D.  
Mgr. Jana Kollarová

#### ***Neurologická klinika***

přednosta  
zástupce přednosta pro LP  
vrchní sestra

doc. MUDr. Martin Vališ, Ph.D.  
MUDr. Pavel Kunc, Ph.D.  
Jitka Kubínová

#### ***Psychiatrická klinika***

přednosta  
zástupce přednosta pro LP  
vrchní sestra

prof. MUDr. Ladislav Hosák, Ph.D.  
MUDr. Ivan Tůma, CSc.  
Mgr. Ivana Šlaisová

#### ***Klinika pracovního lékařství***

přednosta  
zástupce přednosta pro LP  
vrchní sestra

doc. MUDr. Jiří Chaloupka, CSc.  
MUDr. Karin Boušová, Ph.D.  
Hana Rinnová

#### ***Dětská klinika***

přednosta  
zástupce přednosta pro LP  
zástupce přednosta pro LP pro neonatologický úsek  
vrchní sestra

prof. MUDr. Milan Bayer, CSc.  
MUDr. Antonín Lukeš  
doc. MUDr. Zdeněk Kokštejn, CSc.  
Bc. Jitka Nováková

#### ***Klinika anesteziologie, resuscitace a intenzivní medicíny***

přednosta  
zástupce přednosta pro LP pro anesteziolog. část  
zástupce přednosta pro LP pro intenzivní péči  
zástupce přednosta pro výuku  
vrchní sestra

MUDr. Tomáš Suchý, pověřen vedením  
MUDr. Tomáš Suchý  
MUDr. Pavel Dostál, Ph.D., MBA  
MUDr. Jitka Schreiberová, Ph.D.  
Mgr. Ivana Kupečková, MBA

#### ***Klinika nemocí kožních a pohlavních***

přednosta  
  
zástupce přednosta pro LP  
vrchní sestra

doc. MUDr. Karel Ettler, CSc. do 31. 8. 2015  
doc. MUDr. Miloslav Salavec, CSc. jmenován od  
1. 9. 2015  
MUDr. Pavla Čížinská, pověřena výkonem funkce  
Jana Krpatová

### ***Klinika onkologie a radioterapie***

přednosta  
zástupce přednosta pro LP  
zástupce přednosta pro vědu a výzkum  
zástupce přednosta pro LP pro klinickou onkologii  
vrchní sestra  
vedoucí laborant

prof. MUDr. Jiří Petera, Ph.D.  
MUDr. Milan Vošmik, Ph.D.  
prof. MUDr. Stanislav Filip, Ph.D., DSc.  
MUDr. Eugen Kubala  
Mgr. Dagmar Švecová  
Eva Plášilová

### ***III. interní gerontometabolická klinika***

přednosta  
zástupce přednosta pro LP  
zástupce přednosta pro výuku  
vrchní sestra

prof. MUDr. Luboš Sobotka, CSc.  
MUDr. Pavel Vyroubal, Ph.D.  
prof. MUDr. Vladimír Bláha, CSc.  
Mgr. Petra Kholová

### ***Oddělení lékařské genetiky***

vedoucí lékařka  
vrchní sestra

MUDr. Mária Šenkeříková  
Zuzana Ježková

### ***Hemodialyzační středisko***

vedoucí lékařka  
vrchní sestra

prof. MUDr. Sylvie Dusilová Sulková, DrSc.  
Zuzana Kmentová

### ***Oddělení ambulantních provozů***

vedoucí lékař  
vrchní sestra

MUDr. Michal Hudík  
Stanislava Macháčková

### ***Oddělení urgentní medicíny***

vedoucí lékař  
vrchní sestra

MUDr. Jaromír Kočí , Ph.D.  
Iveta Lodrová

### ***Kardiochirurgická klinika***

přednosta  
zástupce přednosta pro LP  
vrchní sestra

prof. MUDr. Jan Harrer, CSc.  
prof. MUDr. Jan Vojáček, Ph.D.  
Mgr. Dana Vlášková

### ***Chirurgická klinika***

přednosta  
  
zástupce přednosta pro LP  
zástupce přednosta pro LP pro traumatol. centrum

prof. MUDr. Alexander Ferko, CSc. do 15. 7.2015;  
MUDr. Michal Leško, Ph.D. od 16. 7. 2015 pověřen  
vedením  
MUDr. Michal Leško, Ph.D.  
MUDr. Tomáš Dědek, Ph.D.



zástupce přednosta pro LP pro cévní chirurgii  
zástupce přednosta pro LP pro plastickou chirurgii  
zástupce přednosta pro výuku  
vrchní sestra

MUDr. Igor Guňka, Ph.D.  
MUDr. Aleš Fibír, Ph.D.  
doc. MUDr. Dušan Šimkovič, CSc.  
Bc. Alexandra Horáčková

#### ***Oddělení dětské chirurgie a traumatologie***

vedoucí lékař  
vrchní sestra

MUDr. Jaroslav Koudelka, CSc.  
Miroslava Kaplová

#### ***Neurochirurgická klinika***

přednosta  
zástupce přednosta pro LP  
vrchní sestra

prof. MUDr. Svatopluk Řehák, CSc.  
MUDr. Václav Málek, Ph.D.  
Bc. Martina Oborníková

#### ***Ortopedická klinika***

přednosta  
zástupce přednosta pro LP  
vrchní sestra

doc. MUDr. Pavel Šponer, Ph.D.  
MUDr. David Zítka  
Mgr. Jaroslava Mandáková

#### ***Urologická klinika***

přednosta  
zástupce přednosta pro LP  
školský zástupce  
vrchní sestra

doc. MUDr. Miloš Brodák, Ph.D.  
MUDr. Josef Košina  
as. MUDr. Pavel Navrátil, CSc.  
Bc. Eva Langrová do 30. 3. 2015 pověřena výkonem funkce  
Lenka Pásztorová od 1. 4. 2015 pověřena výkonem funkce

#### ***Klinika otorinolaryngologie a chirurgie hlavy a krku***

přednosta  
zástupce přednosta pro LP  
zástupce přednosta pro vědu a výzkum  
vrchní sestra

prof. MUDr. Viktor Chrobok, CSc., Ph.D.  
MUDr. Jaroslav Růžička  
MUDr. Petr Čelakovský, Ph.D.  
Bc. Ivana Roďanová

#### ***Oční klinika***

přednosta  
  
zástupce přednosta pro LP  
  
vrchní sestra

prof. MUDr. Pavel Rozsival, CSc. do 30. 9. 2015  
prof. MUDr. Naďa Jirásková, Ph.D., FEBO jmenována od 1. 10. 2015  
MUDr. Alena Feuermannová, Ph.D. do 30. 9. 2015  
MUDr. Jana Kadlecová, Ph.D. od 1. 10. 2015  
pověřena výkonem funkce  
Daniela Jelínková

### **Stomatologická klinika**

přednosta

zástupce přednosta pro LP

vrchní sestra

doc. MUDr. Radovan Slezák, CSc.

MUDr. Zdeňka Šustová, Ph.D.

Květa Prouzová, DiS.

### **Porodnická a gynekologická klinika**

přednosta

zástupce přednosta pro LP

vrchní sestra

doc. MUDr. Jiří Špaček, Ph.D.

MUDr. Ivo Kalousek, Ph.D.

Bc. Iveta Liebichová

### **IV. interní hematologická klinika**

přednosta

zástupkyně přednosta pro LP

zástupce přednosta pro školské záležitosti

vrchní sestra

vedoucí laborant

doc. MUDr. Pavel Žák, Ph.D.

MUDr. David Belada, Ph.D.

prof. MUDr. Jiří Horáček, CSc.

Vladislava Pavlicová

Zdeňka Pavlíková

### **Radiologická klinika**

přednosta

zástupce přednosta pro výuku

zástupce přednosta pro LP

vedoucí laborant

prof. MUDr. Antonín Krajina, CSc., pověřen vedením

prof. MUDr. Pavel Eliáš, CSc.

MUDr. Pavel Ryška, Ph.D.

Jitka Součková

### **Transfuzní oddělení**

vedoucí lékař

vrchní sestra

vedoucí laborant

MUDr. Vít Řeháček

Jana Třebešková

Hana Michaličková do 31. 1. 2015

Hana Krejčí jmenovaná od 1. 2. 2015

### **Rehabilitační klinika**

přednosta

zástupce přednosta pro LP

vedoucí fyzioterapeut

doc. MUDr. Eva Vaňásková, Ph.D.

MUDr. Jana Bielmeierová

Mgr. Ondřej Němeček

### **Oddělení nukleární medicíny**

vedoucí lékař

vrchní sestra

doc. MUDr. Jiří Doležal, Ph.D.

Milena Matysová

### **Fingerlandův ústav patologie**

přednosta

zástupce přednosta pro LP

prof. MUDr. Aleš Ryška, Ph.D.

MUDr. Podhola Miroslav, Ph.D.

vedoucí laborantka

Zdeňka Fejglová

**Ústav soudního lékařství**

přednosta

doc. MUDr. Petr Hejna, Ph.D., MBA

zástupce přednosta pro LP

MUDr. Miroslav Šafr

vedoucí laborantka

Hana Jindrová

**Tkáňová ústředna**

vedoucí lékař

MUDr. Pavel Měřička, Ph.D.

vedoucí laborantka

Jitka Jirušková

**Ústav klinické imunologie a alergologie**

přednosta

prof. RNDr. Jan Krejsek, CSc.

zástupce přednosta pro LP

MUDr. Irena Krčmová, CSc.

vedoucí laborantka

Milena Jarošová

**Ústav klinické mikrobiologie**

přednosta

doc. MUDr. Helena Žemličková, Ph.D.

zástupce přednosta pro LP

MUDr. Vlasta Štěpánová, Ph.D. do 30. 9. 2015

MUDr. Lenka Ryšková, Ph.D. od 1. 10. 2015 pověřena výkonem funkce

vedoucí laborantka

Mgr. Miroslava Förstlová

**Oddělení centrálních sálů a sterilizace**

vedoucí lékař

MUDr. Vladimír Brzek, Ph.D.

vrchní sestra

Bc. Petra Sováková

**Ústav klinické biochemie a diagnostiky**

přednosta

MUDr. Ladislava Pavlíková, pověřena vedením

zástupce přednosta pro LP

MUDr. Ladislava Pavlíková

vedoucí laborantka

Bc. Jana Blažková

**Česko-čínské centrum TCM**

vedoucí lékař

MUDr. František Musil, Ph.D. od 1. 9. 2015 pověřen vedením

vrchní sestra

Andrea Mencáková od 7. 9. 2015 pověřena výkonem funkce

**Mezioborová centra**

**vedoucí**

**Traumatologické centrum pro dospělé**

MUDr. Tomáš Dědek, Ph.D.

**Traumatologické centrum pro děti**

MUDr. Jindřich Preis, Ph.D.

**Transplantační centrum**

as. MUDr. Pavel Navrátil, CSc.

<b>Komplexní onkologické centrum</b>	prof. MUDr. Jiří Petera, Ph.D.
<b>Komplexní cerebrovaskulární centrum</b>	doc. MUDr. Dagmar Krajíčková, CSc. do 31. 3. 2015 prof. MUDr. Roman Herzig, Ph.D., FESO jmenován od 1. 4. 2015
<b>Komplexní kardiovaskulární centrum</b>	prof. MUDr. Jan Harrer, CSc.
<b>Perinatologické centrum</b>	doc. MUDr. Marian Kacerovský, Ph.D.
<b>Středisko speciální zdravotní péče o osoby ozářené při radiačních nehodách</b>	prof. MUDr. Ladislav Jebavý, CSc.
<b>Centrum vysoce specializované zdravotní péče o pacienta s cystickou fibrózou</b>	MUDr. Hubert Vaniček, Ph.D.
<b>Hematoonkologické centrum</b>	doc. MUDr. Pavel Žák, Ph.D.
<b>Centrum pro diagnostiku a léčbu demyelinizačních onemocnění</b>	doc. MUDr. Martin Vališ, Ph.D.
<b>Centrum vysoce specializované péče v oblasti onkogynekologie</b>	doc. MUDr. Jiří Špaček, Ph.D.
<b>AIDS centrum</b>	MUDr. Jaroslav Kapla, Ph.D.
<b>Angiocentrum</b>	doc. MUDr. Radovan Malý, Ph.D.
<b>Centrum pro poruchy spánku a biorytmu</b>	MUDr. Roman Šimek
<b>Diabetologické centrum</b>	doc. MUDr. Alena Šmahelová, Ph.D.
<b>Osteologické centrum</b>	prof. MUDr. Vladimír Palička, CSc., dr.h.c.
<b>Centrum klinické farmakologie</b>	MUDr. Karel Macek, CSc. do 31. 1. 2015 MUDr. PharmDr. Kamil Rudolf, Ph.D., MBA jmenován od 1. 2. 2015
<b>Gastroenterologické centrum</b>	prof. MUDr. Marcela Kopáčová, Ph.D.
<b>Centrum intenzivní medicíny</b>	MUDr. Pavel Dostál, Ph.D., MBA
<b>Centrum antibiotické politiky</b>	doc. RNDr. Vladimír Buchta, CSc. do 31. 1. 2015 doc. MUDr. Helena Žemličková, Ph.D. jmenována od 1. 2. 2015
<b>Centrum pro výzkum a vývoj</b>	prof. MUDr. Zdeněk Zadák, CSc.
<b>Transfúzní rada</b>	prof. MUDr. Vladimír Maisnar, Ph.D.
<b>Centrum očkování a cestovní medicíny</b>	MUDr. Pavel Kosina, Ph.D.
<b>Česko-čínské centrum TCM</b>	MUDr. František Musil, Ph.D. od 1. 7. 2015 pověřen vedením

## 2. Hlavní události, personální a organizační změny ve FN HK v roce 2015

---

<b>leden</b>	- k 1.1. MUDr. Pavel Vyroubal jmenován do funkce zástupce přednosty III. interní gerontometabolické kliniky pro LP
<b>květen</b>	- slavnostní otevření Lékárny U Modrého robota v pavilonu interních oborů
<b>červen</b>	- slavnostní otevření Česko-čínského centra pro výzkum TCM - zahájení výměny technologie 2 hlavních výtahů v objektu č. 23 pavilon prof. Bašteckého
<b>červenec</b>	- k 16.7. MUDr. Michal Leško, Ph.D. pověřen vedením chirurgické kliniky - rozšíření bezbariérových komunikací ve FN HK
<b>září</b>	- k 1.9. doc. MUDr. Miloslav Salavec, CSc. jmenován do funkce přednosty kliniky nemocí kožních a pohlavních - k 1.9. MUDr. František Musil, Ph.D. pověřen funkcí vedoucího lékaře Česko-čínského centra TCM - zahájení stavby oddělení kontroly sterilít a oddělení TBC a navazující akce - slavnostní zahájení provozu ambulance TCM - zahájení stavebních prací pro instalaci MR skeneru a jeho montáž v diagnostickém centru radiologické kliniky
<b>říjen</b>	- k 1.10. prof. MUDr. Naďa Jirásková, Ph.D., FEBO jmenována do funkce přednostky oční kliniky - k 1.10. MUDr. Jana Kadlecová, Ph.D. pověřena funkcí zástupkyně přednostky oční kliniky pro LP - k 1.10. MUDr. Lenka Ryšková, Ph.D. pověřena funkcí zástupkyně přednostky ústavu klinické mikrobiologie pro LP

---

## II. ZDRAVOTNICKÁ ČINNOST

### 1. Nemocnice jako celek

Rozsah a struktura zdravotnických činností byla ovlivněna úhradovým mechanismem platným pro r. 2015. Úhradová vyhláška stanovila základní principy úhrady obdobné jako v r. 2014 (výše úhrady však byla stanovena rozdílně). Základním úhradovým principem v hospitalizačním segmentu byla paušální úhrada s využitím regulace min. výše produkce vycházející z DRG. V hospitalizačním segmentu bylo paušálu (ve výši 103% úhrady r. 2014) dosaženo při 96% objemu produkce referenčního roku 2013. V ambulantním segmentu byla úhrada výkonová s maximálním stropem úhrady ve výši +3% ve srovnání s úhradou r. 2014.

V úhradovém mechanismu r. 2015 byly speciálním způsobem hrazeny léky vázané na centra a individuálně sjednávané složky úhrady (kardiovertry a kardiostimulátory, koronární stenty).

Výše uvedený úhradový rámec ovlivňuje pohled na tradiční základní ukazatele.

Lůžkový fond v r. 2015 se mírně zvýšil proti r. 2014 (zj. vlivem navýšení počtu lůžek na JIP neonatologické a PGK JIP). Průměrný přepočtený počet pracovníků se zvýšil o 0,8 %.

Počet hospitalizovaných pacientů se oproti roku 2014 snížil o cca 0,7 %, ale stále se pohybuje okolo hranice 41-42 tisíc, kterou lze v posledních letech považovat za standardní.

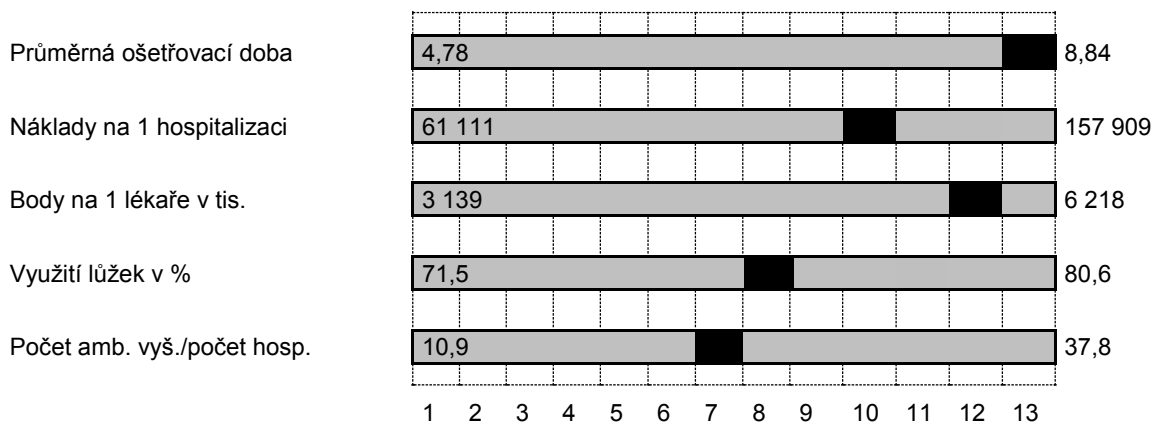
Bodová produkce nemocnice se meziročně zvýšila o 0,1 %. Průměrná ošetrovací doba meziročně nepatrně poklesla.

**Tab. II.1 Základní kapacitní a výkonové ukazatele FN**

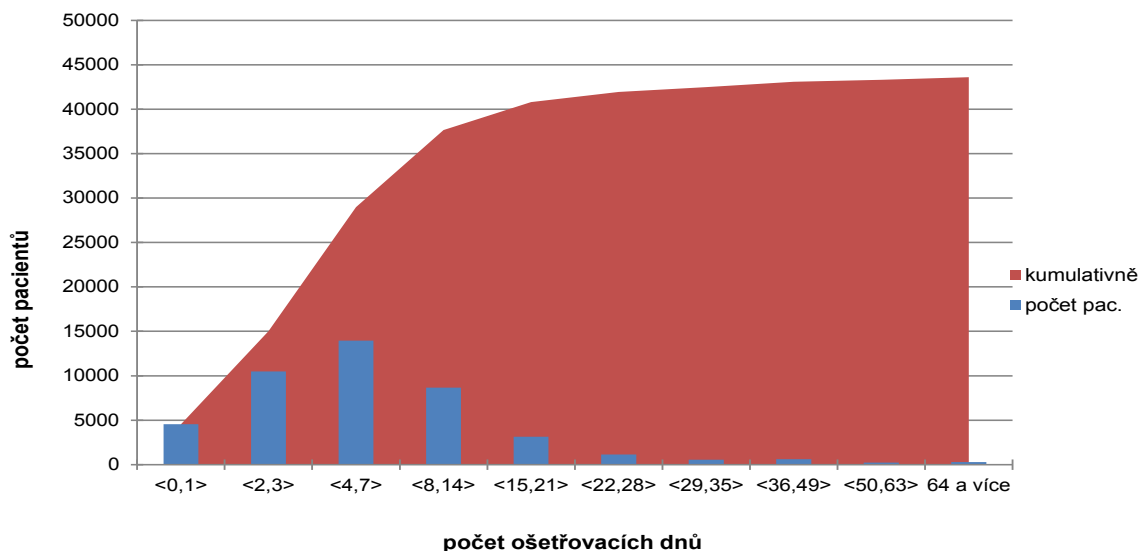
Ukazatele	2013	2014	2015	15/14 v %
<b>Kapacitní</b>				
Průměrný počet lůžek	1 368	1 368	1 373	100,4
Průměrný přepočtený počet lékařů celkem	586,3	588,0	583,7	99,3
Průměrný přepočtený počet lékařů a všech VŠ	702,5	706,0	712,0	100,8
Průměrný přepočtený počet NLP+POD celkem	2 485,5	2 489,7	2 522,0	101,3
Průměrný přepočtený počet pracovníků celkem	4 336,4	4 356,3	4 390,0	100,8
<b>Výkonové</b>				
Počet hospitalizovaných pacientů	40 957	41 766	41 465	99,3
Počet ošetrovacích dnů (tis.)	364,7	371,3	364,7	98,2
Průměrná délka ošetrovací doby (akutní lůžka)	8,5	8,5	8,4	98,8
Využití lůžek (%)				
- z maximálního počtu lůžek	73,0	74,4	72,8	97,8
- z disponibilního počtu lůžek	79,3	79,9	78,1	97,7
Průměrné náklady (Kč)				
- na 1 hospitalizaci	108 911	109 799	114 435	104,2
- na 1 ošetrovací den	12 231	12 351	13 011	105,3
Ošetrovací dny resuscitační a intenzivní péče	53385	53 518	53 234	99,5
Průměrná závažnost 1 OD res. a int. péče v Kč	11 348	11 445	11 221	98,0
Počet OD res. a int. péče ze všech OD (v %)	14,6	14,4	14,6	101,4
Počet operovaných pacientů	24 875	25 987	26 959	103,7
Počet ambulantních vyšetření (tis.)	705,1	710,9	710,7	100,0
Body celkem (mil.)	2 904,3	2 991,9	2 994,4	100,1
Body na 1 hospitalizaci	48 164	48 598	48 392	99,6
Body na 1 lékaře (tis.)	4 954	5 207	5 130	98,5

Grafické znázornění několika sledovaných údajů pro srovnání s ostatními fakultními nemocnicemi (graf II.1a) ukazuje již tradiční umístění naší FN. Průměrná ošetrovací doba se ve srovnání s předchozím rokem nezměnila a zůstává tak i v roce 2015 nejvyšší. Tento ukazatel však vyžaduje detailnější analýzu. Situaci určitě nepřispívá fakt, že jsou do výpočtu v grafu zahrnuti všichni pacienti, tj. včetně pacientů léčebny návykových nemocí (neakutní lůžka), u nichž je průměrná ošetrovací doba standardně významně vyšší. Hlavní roli hraje struktura hospitalizovaných pacientů a organizace péče ve prospěch pacienta. Podobně tradičně vysoké jsou i hodnoty nákladů na 1 hospitalizaci a počet bodů na 1 lékaře, i když v roce 2015 došlo k posunu o jedno místo z jedenáctého na desáté. K největšímu relativnímu posunu o tři místa došlo u využití lůžek v %, z jedenáctého na osmé. U zbývajících ukazatelů body na 1 lékaře zůstalo pořadí stejné jako v roce 2014.

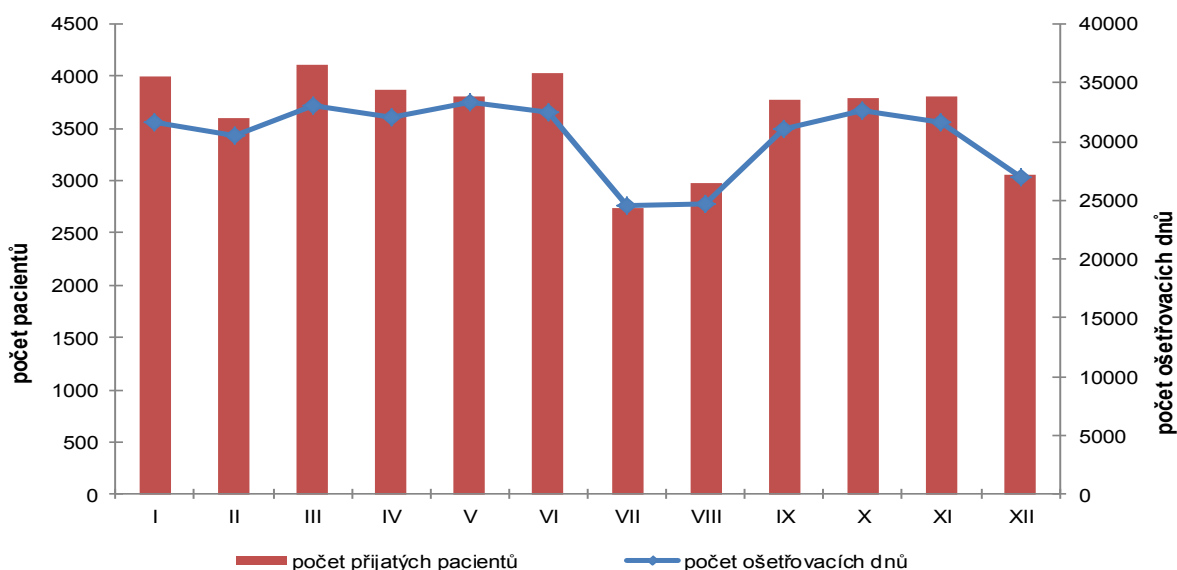
**Graf II.1a) Srovnání FN HK s 13 nemocnicemi AN ČR v roce 2015**



**Graf II.1b) Intervalové rozdělení ošetrovací doby**



Graf II.1c) Hospitalizovaní podle měsíce přijetí



## 2. Klinická pracoviště

### 2.1. Základní údaje

Tabulka II.2.1 ukazuje, že se celkově snížil počet ambulantních vyšetření na úroveň roku 2013, nejvíce na III. interní gerontometabolické klinice (vlivem převodu nefrologie pod hemodialyzační středisko od 4/2015), méně na chirurgické klinice a KARIM. Výrazné navýšení naproti tomu zaznamenaly II. interní gastroenterologická klinika a IV. interní hematologická klinika.

I přes mírné navýšení průměrného počtu lůžek oproti roku 2014 došlo celkově v roce 2015 k mírnému snížení využití lůžkového fondu a při nepatrném snížení průměrné délky ošetrovací doby ke snížení počtu hospitalizovaných pacientů. U většiny klinik je počet hospitalizovaných stabilizovaný. K mírnému snížení došlo např. u dětské kliniky, naproti tomu k výraznějšímu nárůstu došlo u IV. interní hematologické kliniky.

V rámci celé FN došlo k dalšímu zvýšení počtu operovaných pacientů. Výraznější nárůst zaznamenaly urologická klinika a oční klinika, u obou zároveň se zvýšením počtu ambulantních vyšetření.



**Tab. II.2.1 Základní ukazatele lůžkových oddělení**

Klinika/oddělení	Rok	Ø poč. Lůžek	Lékaři a VŠ	Počet pacientů			Ø ošetř. doba	Využ. lůžek v %
				ambul.	hospit.	oper.		
I. interní kardiologiol.	2013	87	35,8	28 125	3 376	0	7,3	84,0
	2014	87	36,1	27 749	3 659	0	6,7	86,4
	2015	87	35,1	27 309	3 557	0	7,0	86,0
II. interní gastroenter.	2013	58	24,6	30 701	1 794	0	9,0	81,7
	2014	58	25,0	33 108	1 868	0	9,3	87,6
	2015	58	25,1	36 480	1 832	0	9,6	86,6
Infekčních nemocí	2013	47	9,0	16 567	1 399	0	6,8	57,6
	2014	47	9,6	16 865	1 349	0	7,1	57,8
	2015	47	9,6	16 204	1 385	0	6,1	50,8
Plicní	2013	31	13,7	17 838	1 311	0	7,6	94,1
	2014	31	13,4	16 268	1 303	0	7,2	91,9
	2015	31	13,6	15 722	1 242	0	7,5	88,0
Neurologická	2013	56	17,7	27 331	2 140	0	6,7	77,9
	2014	56	17,1	28 462	2 194	0	6,7	74,4
	2015	56	16,1	29 073	2 200	0	6,6	76,0
Psychiatrická	2013	60	18,3	13 658	830	0	20,6	80,5
	2014	60	17,1	13 067	888	0	21,3	88,2
	2015	60	17,0	12 877	860	0	21,0	85,5
Dětská	2013	115	31,4	22 543	3 548	0	8,7	80,4
	2014	115	30,9	22 670	3 744	0	8,5	78,4
	2015	120	32,0	22 556	3 531	0	8,6	71,1
KARIM	2013	12	50,9	27 218	707	0	5,1	84,5
	2014	12	50,3	28 281	781	0	4,8	87,4
	2015	12	49,6	27 152	731	0	4,9	82,5
Nem. kožních a pohl.	2013	21	8,4	26 076	449	0	13,6	92,0
	2014	21	8,5	26 204	471	0	13,4	93,0
	2015	21	8,3	25 544	436	0	13,3	84,8
Onkologie a radioter.	2013	62	28,0	41 838	1 941	0	9,3	84,3
	2014	62	27,8	40 755	1 715	0	10,8	85,9
	2015	62	25,4	39 848	1 784	0	9,7	82,1
III. interní gerontomet.	2013	107	28,0	38 389	2 452	0	12,2	83,7
	2014	107	27,9	33 847	2 507	0	12,1	84,0
	2015	107	25,3	25 185	2 462	0	12,6	85,4
Kardiochirurgická	2013	53	22,0	2 038	1 499	1 181	10,1	88,5
	2014	53	22,5	2 087	1 570	1 258	10,1	89,7
	2015	53	22,5	1 917	1 467	1 201	10,7	89,8
Chirurgická	2013	132	34,7	34 303	4 093	4 554	8,1	72,7
	2014	132	36,6	37 120	4 194	4 721	8,3	76,5
	2015	132	36,5	35 487	3 986	4 778	8,4	74,0
Dět. chirurgie a traum.	2013	27	9,8	17 185	1 231	1 806	3,9	52,1
	2014	27	9,8	18 464	1 250	1 880	3,9	50,8
	2015	27	9,8	18 493	1 314	1 896	4,0	53,1
Neurochirurgická	2013	77	24,7	7 733	2 185	1 962	9,4	83,3
	2014	77	24,7	8 077	2 163	1 941	9,1	79,0
	2015	77	24,9	8 703	2 127	1 994	9,2	81,3
Ortopedická	2013	77	18,5	31 170	2 461	2 126	8,3	78,2
	2014	77	19,0	35 074	2 289	2 127	8,9	79,3
	2015	77	18,4	35 294	2 264	2 071	8,5	76,2
Urologická	2013	43	14,3	18 247	1 967	1 253	4,9	69,4
	2014	43	14,6	19 592	2 052	1 228	4,9	71,6
	2015	43	14,7	21 070	2 081	1 810	4,9	72,9
Otorinolaryngologie	2013	51	19,1	32 003	2 039	1 966	4,9	66,7
	2014	51	19,5	31 898	2 232	2 107	4,7	64,6
	2015	49	18,2	30 160	2 163	2 032	4,8	65,5
Oční	2013	18	15,1	30 074	948	5 659	3,4	50,8
	2014	18	15,3	31 317	894	6 143	3,4	48,9
	2015	18	15,6	32 730	949	6 736	3,5	53,7
Por. a gynekolog.	2013	69	19,1	24 322	4 165	4 365	4,7	82,4
	2014	69	20,7	25 217	4 507	4 578	4,4	83,4

Klinika/oddělení	Rok	Ø poč. Lůžek	Lékaři a VŠ	Počet pacientů			Ø ošetř. doba	Využ. lůžek v %
				ambul.	hospit.	oper.		
	2015	71	21,1	24 397	4 364	4 438	4,3	77,2
IV. interní hematol.	2013	65	25,8	31 741	1 900	0	9,2	82,4
	2014	65	26,1	31 775	1 806	0	9,6	84,4
	2015	65	28,4	34 691	2 121	0	8,7	85,8
Rehabilitace	2013	44	11,1	10 370	821	0	16,1	91,5
	2014	44	10,5	8 367	782	0	16,7	90,1
	2015	44	10,7	8 344	745	0	16,8	86,3
Celkem	2013	1 312	480,1	529 470	40 687	24 875	8,5	79,0
	2014	1 312	483,0	536 264	41 528	25 983	8,5	79,8
	2015	1 317	478,0	529 236	41 233	26 956	8,4	77,9
LNN Nechanice	2013	56	3,1	0	270	0	63,6	84,9
	2014	56	3,3	0	239	0	70,5	82,8
	2015	56	3,2	0	233	0	70,5	81,8

## 2.2. Produkce vybraných skupin výkonů

Přirozenou charakteristikou léčebného či diagnostického procesu v nemocnici je spektrum a počet provedených výkonů.

Tab. II.2.2 obsahuje vybrané skupiny výkonů a jejich vývoj v pětileté časové řadě.

**Tab. II.2.2 Přehled vybraných skupin sledovaných výkonů**

Název skupiny výkonů	2011	2012	2013	2014	2015
Angiografie	2 775	2 391	2 480	2 597	3 061
Apendektomie	184	179	168	139	132
Aplikace cytostatika	24 555	25 960	28 932	25 719	29 595
Artroskopie	592	599	651	614	510
Bronchoskopie	1 756	1 821	1 921	1 931	2 160
Nekoronární bypassy a operace na tepnách	312	360	398	428	395
Celková anestezie (á 20 min.)	75 072	80 329	80 203	86 703	84 175
Celkový počet porodů	2 214	2 352	2 240	2 429	2 342
CT výkony	21 778	25 286	24 209	26 850	27 464
EMG	8 642	8 787	9 166	9 822	10 002
ERCP	733	677	707	706	766
Hemodialýza (bez peritoneální)	16 573	16 510	1 7 383	17 160	17 964
Implantace kardiostimulátoru	504	519	445	471	466
Implantace kardiovertru	140	159	164	176	174
Kardiochirurgické operace	774	893	794	839	786
Kolonoskopie	2 313	2 297	2 430	2 589	2 847
Koronární PTCA	986	988	1 050	1 064	956
Koronarografie	3 055	3 183	3 204	3 429	3 106
Laparoskop. a torakoskopické výkony	2 227	3 074	3 058	3 623	3 715
Alogenní transplantace kostní dřevě	30	28	41	40	42
Autologní transplantace kostní dřevě	30	28	40	37	48
MR angiografie	463	518	443	523	426
MR výkony standardní	7 119	7 924	7 453	8 465	8 013
Operace katarakty	3 479	3 483	3 337	3 432	3 600
Operace mozku	142	119	166	140	143
Operace na tlustém střevě	337	330	273	260	260
Operace páteře	666	758	717	720	751
Peritoneální dialýza	7 109	5 691	5 774	4 535	3 537
Radioterapie (1 pole)	123 524	131 711	139 558	139 556	129 927
RTG hrudníku	39 332	39 779	40 269	39 685	37 603
Spirometrie	20 649	21 682	21 976	21 705	19 224
Tot. endoprot. kolena – primoooperace	180	160	167	158	156
Tot. endoprot. kyčle - primoooperace	322	318	313	309	312
Totální endoprotéza - revizní operace	59	85	57	62	68
Transplantace ledviny	31	47	29	64	40
Urodynamické výkony	2 293	2 427	2 338	2 101	2 300

V roce 2015 došlo k ustálení počtu implantovaných kardiovertrů a kardiostimulátorů (pokryto úhradou), mírně se snížil počet kardiochirurgických operací. Zůstaneme-li ještě u kardiologických intervencí, výrazně méně bylo provedeno léčebných výkonů typu koronární PTCA i souvisejících koronografických vyšetření, zejména s ohledem na nižší počet akutních infarktů myokardu a obnovu angiolinky. Vysoký procentuální nárůst naproti tomu zaznamenala angiografická vyšetření, což se ale netýká výkonů MR angiografie, u nichž došlo naopak ke stejnému poklesu. Velký pokles o 22% zaznamenaly výkony peritoneální dialýzy. U výkonů aplikace cytostatika došlo v roce 2015 k výraznému nárůstu, nejvyššímu ve zde uvedených letech. Více než 10% nárůst zaznamenaly výkony bronchoskopie, naopak cca 17% pokles artroskopické výkony, který nekopírují tentokrát stabilní počty výkonů TEP. Počet porodů se po předložském zvýšení loni snížil na zhruba průměrnou hodnotu ve sledovaném pětiletém období. K dalšímu zvýšení až na nejvyšší počet ve sledovaném období opět došlo na II. interní gastroenterologické klinice u výkonů kolonoskopie, což nepochybně souvisí s výzvou starších ročníků populace k tomuto vyšetření ze strany VZP. Největší procentuální pokles byl dosažen u transplantací ledviny, což s předložským analogicky výrazným nárůstem ukazuje spíše na mimořádně vysoký počet v roce 2014. Z transplantačních výkonů došlo k velkému 30% nárůstu u autologních transplantací kostní dřevě.

### 2.3. Spektrum hospitalizovaných pacientů

Podíl hospitalizací z jiných okresů (podle bývalého členění) než Hradec Králové (tab. II.2.3 a)) zůstává stále nad 50 % a ve srovnání s předchozími roky je více méně stabilní. Nejvíce pacientů mimo okres mají tradičně vysoce specializované kliniky kardiologická, oční, IV. interní hematologická klinika a neurochirurgická, přestože u dvou posledně jmenovaných klinik došlo k mírnému poklesu. U ostatních klinik zůstávají geografické proporce spádu celkem stabilní.

Tab. II.2.3a) Spektrum hospitalizovaných pacientů <sup>(1)</sup> dle místa bydliště

Klinika/oddělení	% hospitalizovaných s bydlištěm mimo bývalý okres Hradec Králové			Počet hospitalizací v r. 2015
	2013	2014	2015	
I. interní kardiologická klinika	56,3	55,6	54,0	3 556
II. interní gastroenterologická klinika	43,7	44,4	44,5	1 831
Klinika infekčních nemocí	47,0	46,2	38,1	1 385
Plicní klinika	54,0	51,8	51,2	1 243
Neurologická klinika	49,0	51,9	52,7	2 203
Psychiatrická klinika	55,7	57,9	58,8	1 096
Dětská klinika	52,0	53,0	51,2	3 540
KARIM	60,5	57,6	57,4	451
Klinika nemocí kožních a pohlavních	73,1	69,4	67,6	435
Klinika onkologie a radioterapie	63,1	65,5	61,8	1 784
III. interní gerontometabolická klinika	30,1	28,4	29,3	2 464
Kardiologická klinika	80,9	82,8	81,9	1 466
Chirurgická klinika	47,4	48,3	48,6	3 988
Odd. dětské chirurgie a traumatologie	66,7	70,1	69,1	1 313
Neurochirurgická klinika	72,6	69,6	70,5	2 130
Ortopedická klinika	49,0	45,8	47,2	2 263
Urologická klinika	50,4	53,4	51,6	2 097
Klinika otorinolaryngologie a chir. hlavy a krku	60,3	57,8	60,0	2 162
Oční klinika	76,9	78,2	76,0	949
Porodnická a gynekologická klinika	41,8	43,3	42,6	4 378
IV. interní hematologická klinika	81,1	79,5	77,7	2 119
Rehabilitační klinika	48,1	40,7	42,0	745
<b>FN celkem</b>	<b>54,3</b>	<b>54,2</b>	<b>53,7</b>	<b>43 598</b>

(1) z hospitalizačních pobytů na jedné klinice; podle data ukončení

### 2.4. Významné individuální výsledky

a) Nejúspěšnější autoři publikací s impaktfaktorem v roce 2015 s afiliací FN (podle impaktfaktoru a s uplatněním mentálního podílu autora):

- |     |                                     |   |
|-----|-------------------------------------|---|
| 1.  | prof. Ing. Kamil Kuča, Ph.D.        | Centrum biomedicínských výzkumů         |
| 2.  | Mgr. Jan Honegr, Ph.D.              | Centrum biomedicínských výzkumů         |
| 3.  | MUDr. Jarmila Čelakovská, Ph.D.     | Klinika nemocí kožních a pohlavních     |
| 4.  | doc. MUDr. Marian Kacerovský, Ph.D. | Centrum biomedicínských výzkumů         |
| 5.  | doc. MUDr. Jan Laco, Ph.D.          | Fingerlandův ústav patologie            |
| 6.  | Mgr. Ondřej Benek                   | Centrum biomedicínských výzkumů         |
| 7.  | Mgr. Martin Andrš                   | Centrum biomedicínských výzkumů         |
| 8.  | Mgr. Rafael Doležal, Ph.D.          | Centrum biomedicínských výzkumů         |
| 9.  | Mgr. Ondřej Soukup, Ph.D.           | Centrum biomedicínských výzkumů         |
| 10. | Mgr. Jan Korábečný, Ph.D.           | Centrum biomedicínských výzkumů         |
| 11. | RNDr. Lenka Kujovská Krčmová, Ph.D. | III. interní gerontometabolická klinika |
| 12. | prof. MUDr. Milan Bláha, CSc.       | IV. interní hematologická klinika       |
| 13. | MUDr. Petr Habal, Ph.D.             | Kardiologická klinika                   |
| 14. | MUDr. Radomír Hyšpler, Ph.D.        | Centrum pro vědu a výzkum               |

15.	Mgr. Lukáš Hroch	Centrum biomedicínských výzkumů
16.	RNDr. Dávid Maliňák, Ph.D.	Centrum biomedicínských výzkumů
17.	MUDr. Anatolij Truhlář	KARIM
18.	MUDr. Pavlína Králíčková, Ph.D.	Ústav klinické imunologie a alergologie
19.	Mgr. Eva Kasalová	III. interní gerontometabolická klinika
20.	Mgr. Petr Jošt	Centrum biomedicínských výzkumů
21.	Mgr. Soňa Fekete	Ústav klinické biochemie a diagnostiky
22.	RNDr. Alena Tichá, Ph.D.	Centrum pro vědu a výzkum
23.	doc. RNDr. Mária Kožurková, Ph.D.	Centrum biomedicínských výzkumů
24.	MUDr. Tomáš Soukup, Ph.D.	II. interní gastroenterologická klinika
25.	PharmDr. Vojtěch Tambor, Ph.D.	Centrum biomedicínských výzkumů
26.	doc. PharmDr. Kamil Musílek, Ph.D.	Centrum biomedicínských výzkumů
27.	doc. MUDr. Martin Vališ, Ph.D.	Neurologická klinika
28.	doc. RNDr. Dagmar Solichová, Ph.D.	III. interní gerontometabolická klinika
29.	doc. MUDr. Petr Hejna, Ph.D.	Ústav soudního lékařství
30.	MUDr. Filip Čečka, Ph.D.	Chirurgická klinika
31.	MUDr. Oldřich Vyšata, Ph.D.	Neurologická klinika
32.	prof. MUDr. Jiří Horáček, CSc.	IV. interní hematologická klinika
33.	MUDr. Jiří Grim, Ph.D.	Klinika onkologie a radioterapie
34.	RNDr. Jana Nekvindová, Ph.D.	Ústav klinické biochemie a diagnostiky
35.	MUDr. Darina Kohoutová, Ph.D.	II. interní gastroenterologická klinika
36.	prof. MUDr. Vladimír Palička, CSc., dr. h. c.	Ústav klinické biochemie a diagnostiky
37.	RNDr. PharmDr. Martina Vašatová, Ph.D.	Ústav klinické biochemie a diagnostiky
38.	MUDr. David Belada, Ph.D.	IV. interní hematologická klinika
39.	Mgr. Jiří Plíšek	III. interní gerontometabolická klinika
40.	prof. MUDr. Hana Langrová, Ph.D.	Oční klinika
41.	MUDr. Martin Kapitán, Ph.D.	Stomatologická klinika
42.	doc. MUDr. Lukáš Smolej, Ph.D.	IV. interní hematologická klinika
43.	prof. MUDr. Roman Prymula, CSc., Ph.D.	Centrum biomedicínských výzkumů
44.	prof. MUDr. Sylvie Dusilová Sulková, DrSc.	Hemodialyzační středisko
45.	prof. MUDr. Jiří Petera, Ph.D.	Klinika onkologie a radioterapie
46.	doc. PharmDr. Daniel Jun, Ph.D.	Centrum biomedicínských výzkumů
47.	doc. PharmDr. Anna Hrabovská, Ph.D.	Centrum biomedicínských výzkumů
48.	prof. MUDr. Alexander Ferko, CSc.	Chirurgická klinika
49.	MUDr. Pavla Paterová	Ústav klinické mikrobiologie
50.	prof. RNDr. Jiří Patočka, DrSc.	Centrum biomedicínských výzkumů

b) Obhájené disertace vědeckého postgraduálního studia (PGS) a udělení titulu Ph.D. u zaměstnanců FN HK v r. 2015:

MUDr. Martin Jakl, Ph.D.	I.interní kardioangiologická klinika
MUDr. Zdeněk Vavera, Ph.D.	I.interní kardioangiologická klinika
MUDr. Miroslav Gregor, Ph.D.	Porodnická a gynekologická klinika
MUDr. Aleš Fibír, Ph.D.	Chirurgická klinika
MUDr. David Pellar, Ph.D.	Ortopedická klinika

MUDr. Jan Hubeňák, Ph.D.  
 Mgr. Soňa Fekete, Ph.D.  
 Mgr. Monika Drastíková, Ph.D.

Psychiatrická klinika  
 Ústav klinické biochemie a diagnostiky  
 Ústav klinické biochemie a diagnostiky

c) V roce 2015 složilo atestační zkoušku v základních oborech specializačního vzdělávání 27 lékařů, 2 zubní lékaři a 1 farmaceut. Dále atestační zkoušku úspěšně absolvovali 3 lékaři v certifikovaných kurzech a 2 JOP VŠ.

Z toho 4 lékaři uspěli s pochvalou, jmenovitě:

MUDr. Tomáš Proček	Ortopedická klinika	Ortopedie a traumatologie pohybového ústrojí
MUDr. Haroun Hassan Shaikh	Ortopedická klinika	Ortopedie a traumatologie pohybového ústrojí
MUDr. Renáta Švadlenková	II. interní gastroenterologická klinika	Gastroenterologie
MUDr. Tomáš Kupsa	IV. interní hematologická klinika	Vnitřní lékařství

**Tab. II.2.4 Přehled o grantech**

Grantové výzkumné úkoly	Počet		
	2013	2014	2015
IGA a AZV - v řešení	43	42	44
IGA - výsledky hodnocení závěrečných zpráv	1	3	11
- v tom:			
v kategorii A	1	2	8
v kategorii B	0	0	3
v kategorii C	0	1	0
v kategorii D	0	0	0
Instit.výzkum (výzkumný záměr) MZ ČR	1	1	1
Jiné agentury	1	2	6

Objem prostředků na výzkum	v tis. Kč		
	2013	2014	2015
Celkem výzkum FN HK	67 963	81 545	83 194
- v tom IGA a AZV: celkem	34 336	32 584	39 402
z toho na investice	1 199	0	0
na provoz	14 576	14 799	10 712
na mzdy (bez odvodů)	8 653	8 678	10 507
- v tom I.V. MZ ČR: celkem	29 637	32 697	32 670
z toho na investice	8 503	9 247	2 258
na provoz	11 564	12 740	15 066
na mzdy	5 230	5 694	8 583
- v tom GA ČR: celkem	0	0	3 063
z toho na investice	0	0	0
na provoz	0	0	815
na mzdy	0	0	1 253
- v tom MPO: celkem	560	400	0
z toho na investice	0	0	0
na provoz	253	190	0
na mzdy	145	130	0
- v tom EU: celkem	3 430	15 411	6 580
z toho na investice	0	0	0
na provoz	1 383	5 714	452
na mzdy	1 517	6 944	2 951
- v tom TA ČR: celkem	0	453	1 479
z toho na investice	0	0	0
na provoz	0	200	550
na mzdy	0	198	406

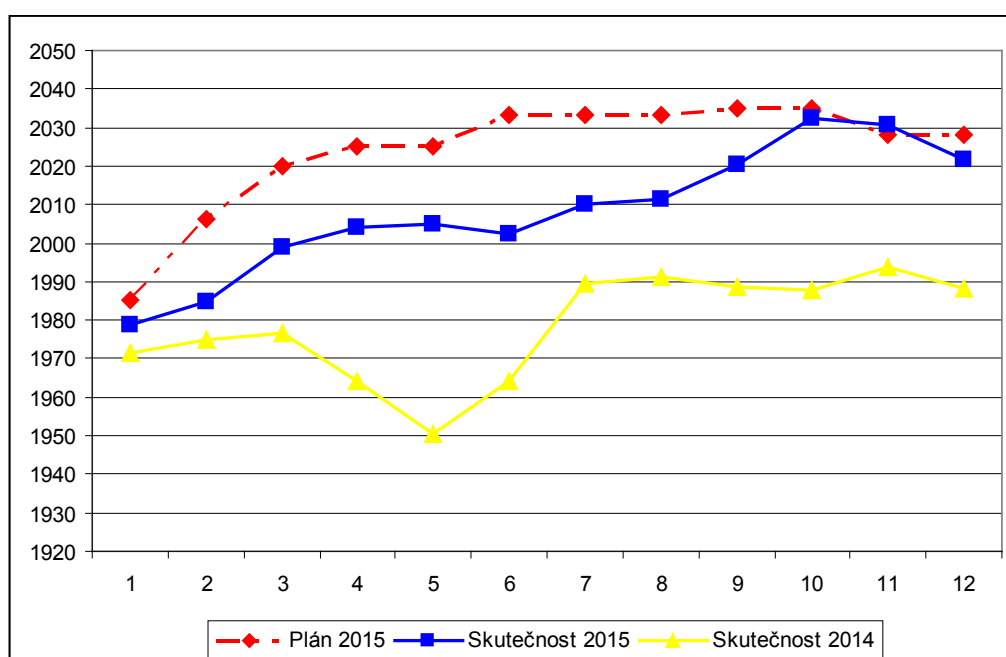
## 2.5. Ošetrovatelská péče

V roce 2015 nastoupilo do FN HK celkem 209 nelékařských zdravotnických pracovníků (NLP), z toho 119 všeobecných sester, a 41 pracovníků pod odborným dohledem (POD), především sanitářů. Z rodičovské dovolené se vrátilo 74 NLP a 2 zaměstnanci kategorie POD. Pracovní poměr rozvázalo 154 nelékařských zdravotnických pracovníků a 37 pracovníků pod odborným dohledem. Na mateřskou dovolenou odešlo 104 NLP a 6 zaměstnanců kategorie POD. Celkový plán (včetně rezerv) pro rok 2015 byl 2 024,00 v kategorii NLP a 504,17 pracovníků pod odborným dohledem.

Celková pracovní neschopnost za FN HK v roce 2015 byla 4,8 v kategorii NLP také 4,8 a v kategorii POD 6,2. Ve všech uvedených případech bylo procento PN v roce 2015 vyšší než v roce předchozím. Míru fluktuace u NLP v průběhu roku 2015 dokumentuje graf měsíčního vývoje přepočteného počtu pracovníků v této kategorii.

Na pozice vedoucích NLP na úrovni středního managementu pracovišť proběhlo 1 výběrové řízení.

**Graf II.2.5 Vývoj průměrných přepočtených stavů NLP - celkem FN s rezervami**



### Činnost Úseku náměstkyně pro ošetrovatelskou péči

- v roce 2015 pokračovala aktivní spolupráce s AN ČR v rámci připomínek zákonných norem a vyhlášek, a to zejména zákona 96/2004Sb. Náměstkyně pro ošetrovatelskou péči a její zástupkyně se během roku účastnily řady konferencí, kongresů a seminářů včetně aktivních vystoupení se zaměřením na odbornou problematiku, vzdělávání nelékařských zdravotnických pracovníků, kvalitu a bezpečí ošetrovatelské péče a podílely se na výuce studentů VOZŠ HK a LF HK. Byla rozvíjena řada aktivit přispívajících ke zlepšení kvality a bezpečí péče o pacienty ve FN HK. Probíhala aktivní podpora vzdělávání nelékařských zdravotnických pracovníků zejména v rámci specializačního vzdělávání a certifikovaných kurzů. Dle plánu se během roku uskutečnily porady s vedoucími nelékařskými pracovníky, kde se řešily provozní, organizační a jiné problémy či procesy a zároveň se předávaly informace z porad vedení FN HK.

### Oblast kvality a bezpečí ošetrovatelské péče o pacienty

- v časových řadách byla vedena evidence a zpracování indikátorů kvality ošetrovatelské péče (pády a dekubity). Pády sledujeme a vyhodnocujeme v systému hlášení nežádoucích událostí třetím rokem. Tento systém nám umožňuje podrobnou analýzu dané problematiky z různých pohledů. K hlášení a vyhodnocování dekubitů využíváme webové aplikace Národního referenčního centra CR dle doporučené metodiky MZ ČR. V tomto systému

- se může FN HK porovnávat s jinými pracovišti na národní úrovni. Výsledky z obou šetření zveřejňujeme na interních a externích webových stránkách a zároveň se prezentují na klinických pracovištích.
- v průběhu celého roku probíhala úzká spolupráce s Odborem řízení kvality a kontroly v rámci revize vnitřních předpisů, kontrol, auditů a hodnocení kvality ošetrovatelské péče se zaměřením na přímé poskytování ošetrovatelské péče a ošetrovatelskou dokumentaci dle nastavených pravidel. Některé audity byly realizovány časově náročným systémem „stopař“ a předpokládaly úzkou spolupráci s ošetřujícím personálem a pracovníky komplementu. Audity probíhaly komplexně zaměřené na poskytování ošetrovatelské péče a systematickou organizaci práce NLP.
  - Po provedených změnách v ošetrovatelské dokumentaci pro dospělé pacienty v roce 2013 je systém dokumentace sestrami na klinických pracovištích kladně hodnocen. Úpravy ošetrovatelské dokumentace pro dětská pracoviště byly provedeny v základních dokumentech v roce 2015, zároveň byly vydány základní hodnotící škály rizikových procesů pro dětské pacienty. I na dětských pracovištích došlo ke zjednodušení systému dokumentace, který je pozitivně vnímán ze strany ošetrovatelského personálu.
  - pro možnost poskytovat kvalitní a bezpečnou péči pacientům byla z poskytnutých finančních prostředků zakoupena lůžka a noční stolky na standardní lůžková oddělení, pasivní antidekubitní matrace, křesla pro kardiaky, vyšetřovací lehátka, vozíky na čisté prádlo. V rámci prevence dekubitů byly zakoupeny gelové polohovací pomůcky na operační sály a polohovací pomůcky na lůžková oddělení. V rámci segmentu ošetrovatelské péče byly zakoupeny pasivní antidekubitní matrace pro pacienty s vysokým rizikem vzniku dekubitů a pokračujeme v obnově myček podložních mís. Ve spolupráci se segmentem intenzivní péče byla nakoupena 4 polohovací lůžka vyššího typu pro pacienty na jednotkách intenzivní péče a 3 aktivní antidekubitní matrace.
  - v roce 2015 pokračovala práce epidemiologické sestry se zaměřením na odhalení rizikových míst, zhodnocení postupů správné praxe v ošetrovatelské péči zejména u pacientů s vysokým rizikem vzniku nemocničních infekcí v kontinuální spolupráci s pracovníky klinik a Oddělením nemocniční hygieny. V roce 2015 proběhlo celkem 26 návštěv na klinikách dle předem stanoveného plánu, které měly kontrolní a edukační charakter. Rok 2015 byl zaměřený nejen na oblast prevence a kontroly nozokomiálních infekcí, ale i na prevenci katérových infekcí. Od ledna 2015 proběhl na vybraných klinických pracovištích audit ošetrovatelské péče o centrální žilní katétry a periferní žilní katétry. Výsledky budou sloužit jako podklad pro připravované změny ve standardních ošetrovatelských postupech. Pro ONH epidemiologická sestra provedla 50 šetření compliance na vybraných pracovištích intenzivní péče. Celkové výsledky compliance zpracovává ONH. I rok 2015 byl rokem získávání nových poznatků v hygienicko-epidemiologické problematice, kdy se prohloubila spolupráce pracovníků v systému prevence a kontroly infekcí v rámci ČR. Nové poznatky se získávaly na kongresech, sympoziích a seminářích a v prohlubování nových poznatků se bude pokračovat i roce 2016.
  - v roce 2015 pokračovala práce nutričních terapeutek mimo jiné v auditní činnosti se zaměřením na provádění edukace pacientů v oblasti výživy a stravování s ohledem na dietní omezení včetně vybavenosti klinických pracovišť informačními letáčky a brožurami. Na základě výsledků byly vypracovány nové materiály, které odrážejí reálnou potřebu pracovišť v dané oblasti. Nutriční terapeutky se také během celého roku účastnily několika odborných konferencí a seminářů v rámci ČR. Oddělení nutričních terapeutek při své činnosti úzce spolupracovalo se Stravovacím odborem a Oddělením nemocniční hygieny.
  - pracovní skupina sester ošetřujících chronické rány a defekty úzce spolupracuje s klinickými pracovišti, posiluje se aktivita členek v oblasti edukace a vzdělávání. Skupina na svých pravidelných seminářích prezentuje kazuistiky, nové obvazové materiály, techniky v léčbě ran, připravuje podklady pro výběrová řízení a metodiku k naplnění RBC 8 Prevence vzniku proleženin/dekubitů u hospitalizovaných pacientů. Na pravidelných seminářích byla věnována velká pozornost také specifické problematice, a to rozeznávání plenkové dermatitidy od dekubitů, na vybraných JIP bylo provedeno i zkoušení moderních krycích a hojivých materiálů. V měsíci dubnu a květnu proběhl seminář Kompresivní terapie s praktickým nácvikem správné bandáže dolních končetin. Otázkám prevence a léčby dekubitů jsme se věnovali i na mezinárodním ošetrovatelském kongresu a to XXI. královéhradeckých ošetrovatelských dnech. V rámci celosvětového dne „Stop dekubitům“ a „Mezinárodnímu dni výživy“ byl pořádán



v říjnu regionální seminář. Pro laickou veřejnost byla pořádána výstava a prezentace pomůcek a výrobků pro prevenci a léčbu dekubitů. Akce měly velký úspěch.

- ve spolupráci s I. interní kardiologickou klinikou a MUDr. Chovancem byl připraven a otevřen první pilotní kurz Ošetřovatelská péče o pacienta s periferním žilním vstupem. Akce se účastnilo 15 sester z náročných klinických pracovišť. V rámci evaluace tohoto semináře jsme zaznamenali příznivé ohlasy a pro rok 2015 zaměříme obsah semináře na žilní vstupy komplexně.
- v roce 2015 dále pokračovala práce dobrovolníků na jednotlivých vybraných klinických pracovištích FN HK. Většina dobrovolníků byla z řad studentů středních, vyšších a vysokých škol. Věnovali se zejména dětem a pacientům osamělým, upoutaným dlouhodobě na lůžko, kde jim dělali společnost. Dobrovolníky pro FN HK připravuje Diecézní katolická charita Hradec Králové, se kterou máme velmi dobrou spolupráci. Pomoc dobrovolníků je přínosem nejen pro FN HK, ale také pro samotné dobrovolníky, kteří se zde setkávají s různými věkovými skupinami pacientů, u kterých ne vždy je předpoklad, že se vyléčí.

#### Oblast vzdělávání

- Česká asociace sester ve spolupráci s FN HK pořádala XXI. královéhradecké ošetřovatelské dny v prostorách Univerzity Hradec Králové. V rámci této akce se nám podařilo navázat kontakt s Uniwersytet Medyczny we Wrocławiu a věříme, že spolupráce bude pokračovat i do budoucna. Po oba dny zaznělo celkem 57 zajímavých přednášek, z toho dvě přednášky od polských kolegů z Wrocławiu. Vystaveno bylo 7 posterů. Na kongresu bylo zaregistrováno celkem 301 posluchačů a 67 studentů SZŠ a VOZŠ Hradec Králové a řada čestných hostů.
- ve spolupráci s Českou asociací sester Region Hradec Králové byla v nemocnici uspořádána X. celostátní konference Ošetřovatelská péče v psychiatrii, seminář Hygiena dutiny ústní a Problematika portů. Ve spolupráci s ČAS - Region Hradec Králové se zároveň uskutečnily další odborné vzdělávací akce, celkem 7 konferencí a 5 seminářů.
- řada NLP se podílela na zajištění praktické výuky pro studenty LF UK Hradec Králové, SZŠ a VOZŠ v Hradci Králové a ostatních vysokých a vyšších škol z celé ČR. Bylo zprostředkováno celkem 780 odborných praxí (mimo odborných praxí studentů VOZŠ a SZŠ HK a LF HK). Tento počet se rok od roku zvyšuje. Mimo to se praktických částí specializačního vzdělávání a vzdělávání v certifikovaných kurzech a odborných stáží zúčastnilo celkem 127 NLP z jiných zdravotnických zařízení. Celkem 17 zahraničních studentů (ze Slovenské republiky) v oboru ošetřovatelství, porodní asistence, fyzioterapie a urgentní medicíny vykonávalo odbornou praxi v letních měsících v rámci programu Erasmus. Celková úroveň stáže jak po stránce odborné, tak i po stránce zajištění a komunikace byla velmi kladně hodnocena samotnými studenty a pracovníky vysílající fakulty (Fakulta zdravotnictva PU Prešov).
- v roce 2015 ukončilo 7 NLP magisterské studium, z toho 3 NLP na Univerzitě Pardubice v oboru ošetřovatelská péče v interně a v oboru perioperační péče v gynekologii, 2 NLP na Ostravské univerzitě v Ostravě v oboru ošetřovatelská péče v pediatrii a v oboru ošetřovatelská péče ve vybraných klinických oborech, 1 NLP na Univerzitě Palackého v Olomouci v oboru učitelství odborných předmětů pro zdravotnické školy a 1 NLP na Farmaceutické fakultě v oboru odborný pracovník v laboratorních metodách. 33 NLP ukončilo specializační studium při NCO NZO v Brně.
- 21 všeobecných sester ukončilo specializační studium atestační zkouškou v oboru intenzivní péče ve FN HK
- 11 NLP pokračuje v kombinované formě bakalářského studia
- 127 NLP studovalo specializační vzdělávání v klinických a laboratorních oborech, nejvíce z toho 42 NLP obor Intenzivní péče, jehož třetí ročník byl ve FN HK zahájen koncem roku 2015. V rámci dotačního programu MZ ČR jsme pro r. 2015 obsadili 12 rezidenčních míst pro specializační vzdělávání.

## 2.6. Program kvality zdravotní péče

Program kvality a bezpečí zdravotní péče byl v roce 2015 zaměřen na zvyšování kvality a bezpečí poskytované zdravotní péče. Hlavními činnostmi v oblasti programu kvality a bezpečí byla realizace interních auditů a kontrol, sledování a vyhodnocování indikátorů kvality, management rizik a revize funkčnosti nastavených procesů. Činnost v oblasti kvality a bezpečí vycházela ze základního dokumentu Program kvality a bezpečí Fakultní nemocnice Hradec Králové.

Součástí celého procesu bylo také naplňování sedmi rezortních bezpečnostních cílů, které jsou vyhlášeny Ministerstvem zdravotnictví ČR a jsou zaměřeny zejména na bezpečnost poskytování zdravotní péče. Resortní bezpečnostní cíle byly v závěru roku 2015 rozšířeny o nový cíl Prevence vzniku proleženin/dekubitů u hospitalizovaných pacientů.

Interní auditní činnost byla především zaměřena na kvalitu a bezpečnost jednotlivých procesů a dále byla využívána metoda tzv. stopování procesů.

Pokračoval program aktualizace vnitřních předpisů souvisejících s platnými právními předpisy, doporučeními a realizací systémových nápravných opatření. Nadále bylo naší snahou integrovat současné interní předpisy do kompaktnějších celků na vyšší úrovni.

### Indikátory kvality

V roce 2015 bylo pokračováno ve sledování a vyhodnocování indikátorů kvality dle jednotné metodiky definované v základním dokumentu Program kvality a bezpečí.

Ve FN HK jsou dlouhodobě stanoveny celonemocniční indikátory kvality:

- Sledování dekubitů
- Sledování pádů pacientů
- Předcházení infekcí spojených s poskytováním zdravotní péče
- Sledování nežádoucích (mimořádných) událostí
- Sledování spokojenosti hospitalizovaných a ambulantních pacientů
- Počet oprávněných stížností
- Sledování poranění ostrým předmětem

Vyhodnocování celonemocničních indikátorů kvality probíhá na úrovni vedení FN HK a výsledky jsou prezentovány klinickým pracovištím.

Kromě celonemocničních indikátorů jsou sledovány i indikátory specifické dle povahy jednotlivých pracovišť. Ve spolupráci s představiteli zdravotnických pracovišť byla vypracována metodika jejich sledování (tzv. „rodné listy“). Na základě této metodiky byla aktualizována jednotná forma prezentace indikátorů kvality v časové řadě doplněná o data z roku 2015.

### Management rizik ve FN HK

Ve FN HK se managementem rizik zabýváme od roku 2012, kdy jsme začali používat analýzu lékových neshod pomocí metody FMEA (analýza možných vad a jejich důsledků). Dále pokračoval management rizik v dalších oblastech.

Aktuální oblasti managementu rizik:

- Krizové řízení
- Požární ochrana
- BOZP
- IT
- Analýza rizik medicínských procesů

- Analýza rizik provozu.
- Nejčastěji používanou metodou pro management rizik v oblasti kvality a bezpečí ve FN HK je právě metoda FMEA). Metoda FMEA je v rámci managementu rizik využívána i v dalších systémech kvality a bezpečí ve FN HK v oblastech:
  - Krizového řízení
  - Požární ochrany
  - Analýzy rizik medicínských procesů
  - Analýzy rizik provozu

Realizace managementu rizik v roce 2015 byla zaměřena na rizikové procesy, které byly prověřovány v rámci plánované auditní činnosti.

### Akreditace a certifikace laboratorních komplementárních pracovišť

Systém kvality na laboratorních komplementárních pracovištích vychází z požadavků akreditačních a certifikačních společností, právních předpisů a zdravotních pojišťoven.

Laboratoře mají stanoveny jako nepodkročitelné minimum naplnění systému kvality kritéria Národního autorizačního střediska klinických laboratoří dle NASKL audit II, které mimo jiné vychází z požadavků zdravotních pojišťoven na provoz laboratorních pracovišť s ohledem na úhrady ze zdravotního pojištění. Dále mají laboratorní komplementy zavedeny další systémy kvality např. dle zákona č. 373/2011 Sb., o specifických zdravotních službách pracoviště, dle vyhlášky č. 422/2008 Sb., o stanovení bližších požadavků na zajištění jakosti a bezpečnosti lidských tkání a buněk určených k použití u člověka, dle zákona 296/2008 Sb. o jakosti a bezpečnosti lidských tkání a buněk určených k použití u člověka, dle zákona 285/2002 Sb., o darování, odběrech a transplantacích tkání a orgánů či dle Evropských direktiv. V laboratořích, kde se provádí vyšetření lidského genomu, musí být jejich odborná způsobilost posouzena podle příslušné harmonizované normy ČSN EN ISO 15189 a být akreditovaná Českým institutem pro akreditaci (ČIA). Tato zákonná podmínka je nadále na všech dotčených pracovištích naplňována.

V rámci auditů ČIA a NASKL byly v roce 2015 laboratoře posuzovány dle nové normy ČSN EN ISO 15189: 2013 a nových metodických pokynů NASKL, které z normy vycházejí. Na základě této změny bylo počátkem roku 2015 ve FN HK centrálně uspořádáno školení pro manažery kvality. Školení i následné audity ukázaly, že v porovnání s normou ČSN EN ISO 15189: 2007 požadavky na kvalitu opět vzrostly. Závěrečné zprávy z auditů dokládají, že implementace normy ČSN EN ISO 15189: 2013 byla na laboratořích úspěšná.

Ke konci roku 2015 byla všechna plánovaná laboratorní pracoviště úspěšně posouzena dle nové normy nebo nových metodických pokynů

**Tab II.2.6 Přehled zavedených systémů kvality a dalších kontrolních systémů v roce 2015 u laboratorních komplementárních pracovišť**

název pracoviště	audit NASKL II	ČSN EN ISO 9001	ČSN EN ISO 15189 (ČIA)	SÚKL
Ústav klinické biochemie a diagnostiky	X		X	
Ústav klinické mikrobiologie	X			X
Ústav klinické imunologie a alergologie	X			X
Oddělení nukleární medicíny	X			
IV. interní hematologická klinika - lab.	X			
Transfuzní oddělení	X	X	X	X
Tkáňová ústředna				X
Fingerlandův ústav patologie	X		X	
Oddělení lékařské genetiky			X	

### 3. Centrální zdravotnická pracoviště

#### 3.1. Nemocniční lékárna

Lékárna při průměrném přepočteném počtu 83,02 zaměstnanců (z toho 26,21 farmaceutů) realizovala výdej na klinická pracoviště v ročním objemu 1 596 mil. Kč. Realizace pro zdravotní pojišťovny na recepty a poukazy činila 269 mil. Kč.

Nadále je zajišťována nepřetržitá lékárenská pohotovostní služba, jediná v Královéhradeckém kraji. Rozvíjí se činnost klinických farmaceutů.

11. května 2015 bylo otevřeno druhé výdejní pracoviště nemocniční lékárny – Lékárna u Modrého robota, od června 2016 byla do této lékárny přemístěna lékárenská pohotovostní služba. Lékárna při své činnosti využívá automatický skladovací automat – jako první nemocniční lékárna v ČR.

V Oddělení přípravy cytostatik bylo uskutečněno 30 659 příprav cytotoxických léčiv, na úseku přípravy sterilních léčiv 13 054 příprav parenterální výživy ALL-IN-ONE.

Nemocniční lékárna se podílí na praktické výuce studentů Farmaceutické fakulty UK v Hradci Králové a studentů oboru farmaceutický asistent na Vyšší a střední zdravotnické škole v Hradci Králové. Pokračují stáže farmaceutů připravujících se ke specializační zkoušce z lékárenství. V rámci nemocniční lékárny funguje lékové informační centrum jako společné pracoviště s Farmaceutickou fakultou v Hradci Králové. Lékárna je akreditována pro specializační vzdělávání farmaceutů v oborech nemocniční lékárenství, klinická farmacie i veřejné lékárenství.

Pracoviště je držitelem certifikátu managementu kvality dle normy ISO 9001:2008, v roce 2015 proběhl úspěšně recertifikační audit.

#### 3.2. Oddělení sociální péče

Oddělení sociální péče se v roce 2015 orientovalo na pomoc a poradenství nejvíce u seniorské generace, u skupiny pacientů v oblasti paliativní onkologické péče a u dětských pacientů. Využívá se zejména nová služba v Hradci Králové a okolí – domácí hospicová péče. Zdravotně-sociální pracovnice nabízejí pomoc klientům s tělesným handicapem v oblasti dávkové činnosti, terénních zdravotních a sociálních služeb a vyřizují zapůjčení potřebných kompenzačních pomůcek prostřednictvím různých institucí. Narostl počet pacientů propouštěných do domácí péče za pomoci různých terénních ošetřovatelských služeb. Celkově oddělení sociální péče zajistilo pomoc 3 144 pacientům, což je o 129 pacientů více než v loňském roce. Počet zajištěných pacientů rok od roku narůstá.

Sociální práce u duševně nemocných, dětských psychiatrických pacientů a u osob závislých vykazuje stále nárůst, zejména co se týče výkonů sociální pomoci. Jedná se především o opakované intervence u chronických pacientů této kliniky. V oblasti péče o duševně nemocné nejvíce postrádáme více možností chráněného bydlení pro psychiatrické pacienty. Není kam umístit chronicky závislé osoby (alkoholismus, drogy), které jinak nejsou schopny bez dohledu, samostatně existovat v běžném životě. Dále je nedostatek pracovních míst v chráněných dílnách. V ambulanci dětské a dorostové psychiatrie se zvýšil počet výkonů sociální pracovnice v edukaci a sociálním poradenství.

Zdravotně-sociální pracovnice jsou aktivní také v oblasti edukace veřejnosti, např. v pracovních skupinách komunitního plánování Magistrátu města Hradec Králové a v přednáškové činnosti na VŠ, včetně umožnění odborné praxe studentů škol se zaměřením na sociální práci. Dále se podílejí se na zaškolování nových zaměstnanců ve FN.

#### 3.3. Radiační ochrana

K zajištění soustavného dohledu nad radiační ochranou jsou ve Fakultní nemocnici Hradec Králové ustanoveny tři dohlížející osoby, které v rámci plnění svých povinností úzce spolupracují s ředitelem fakultní nemocnice a Regionálním centrem Státního úřadu pro jadernou bezpečnost v Hradci Králové.

Dohlížejícími osobami Fakultní nemocnice Hradec Králové jsou:

- MUDr. Miroslav Šercl, CSc. pro oblast radiodiagnostiky,
- Ing. Linda Kašarová pro pracoviště kliniky onkologie a radioterapie a transfúzního oddělení,

- Ing. Jiří Kulíř pro pracoviště oddělení nukleární medicíny.

Soustavný dohled nad činnostmi se zdroji ionizujícího záření je na pracovištích Fakultní nemocnice Hradec Králové zajišťován dohlížejícími osobami a osobami s přímou odpovědností za zajištění radiační ochrany „přímo řídicími osobami“. Na zajišťování podmínek radiační ochrany se aktivně podílejí rovněž všichni lékaři, radiologičtí fyzici a radiologičtí asistenti příslušných pracovišť.

Soustavným dohledem se rozumí zejména:

- 1) aplikace a optimalizace radiační ochrany v klinické praxi,
- 2) řízení zkoušek ZIZ a dalších zdravotnických prostředků, které mohou ovlivnit ozáření pacientů nebo jiných osob podstupujících lékařské ozáření,
- 3) vzdělávání a ověřování způsobilosti pracovníků k bezpečnému nakládání se zdroji ionizujícího záření,
- 4) příprava a zabezpečování dodržování požadavků programu monitorování,
- 5) kontrola řádného vedení dokumentace předepsané z hlediska radiační ochrany,
- 6) kontrola řádného vedení evidence o pohybu a stavu ZIZ a dalších zdravotnických prostředků, které mohou ovlivnit ozáření pacientů,
- 7) vyšetření mimořádných událostí, ztrát nebo odcizení ZIZ a realizace nápravných opatření,
- 8) sledování účasti pracovníků na předepsaných preventivních lékařských prohlídkách a evidence jejich výsledků.

V roce 2015 byl na Klinice onkologie a radioterapie proveden komplexní upgrade verifikačního systému. Na Oddělení nukleární medicíny byla obnovena gamakamera. Na pracovištích Diagnostického centra a Pavilonu interních oborů Radiologické kliniky byla realizována obnova CT přístrojů, skiagrafičké přístroje byly obnoveny na RTG pracovištích onkologické kliniky, Pavilonu interních oborů a Centrálním rentgenu. Na katetrizačním pracovišti I. interní kardiologické kliniky byla obnovena jedna ze dvou kardiolinek. Na úsecích Centrálních operačních sálů, operačních sálech Neurochirurgické kliniky a na Radiologické klinice byla obnovena skiaskopická C ramena. Na úseku Centrálních operačních sálů byl zahájen provoz mobilního RTG pro snímkování tkáňových vzorků, jeden ze starších CT přístrojů byl k dalšímu využití předán Ústavu soudního lékařství.

Na klinice onkologie a radioterapie, oddělení nukleární medicíny, radiologické klinice a ostatních radiologických pracovištích fakultní nemocnice byly provedeny periodické roční interní klinické audity.

V roce 2015 nebyla v oblasti radiační ochrany ve Fakultní nemocnici Hradec Králové zaznamenána žádná mimořádná událost.

### 3.4. Nemocniční hygiena

Náplní oddělení nemocniční hygieny (ONH) je systémový dohled nad hygienicko-protiepidemickým režimem v nemocnici v rozsahu daném platnou legislativou a vnitřními předpisy FN. Oddělení provádí epidemiologická šetření, preventivní i běžný hygienický dozor spojený s poradenstvím, koncepční, edukační a metodologickou činností. Prováděna jsou pravidelná školení v oblasti hygieny rukou a další hygienické a epidemiologické problematiky podle požadavků z klinik. Pracovníci oddělení se aktivně podílejí na školících a vzdělávacích akcích.

Výsledky sledování vybraných ukazatelů za rok 2015:

MRSA – nově zjištěných bylo 130 pacientů. Průměrná hospitalizační doba MRSA pozitivních pacientů byla 22,4 dne. Pacienti s MRSA jsou finančně nároční a ve skupině velmi nákladných pacientů bylo 5 pacientů (celkové náklady 8,9 mil. Kč). Přetrvávající jsou problémy s umístováním MRSA pozitivních pacientů do následné péče. Tab. II.3.4a) Incidence MRSA pozitivních ve FN HK.

Tab. II.3.4a) Incidence MRSA pozitivních ve FN HK

Rok	2011	2012	2013	2014	2015
Incidence na 1 000 hospitalizovaných	2,94	3,12	2,27	2,8	3,15

Clostridium difficile – v roce 2015 bylo zachyceno 232 případů výskytu toxigenních kmenů. Trend výskytu - setrvalý stav. Protiepidemická opatření se řeší operativně, v preventivních opatřeních epidemického šíření klostridiových kolitid hraje zásadní roli včasná diagnostika onemocnění a izolace. Důležitá je edukace v hygieně – mytí rukou, kterou provádíme pravidelně. Je zajišťována změna dezinfekčního programu a používání dezinfekčního prostředku se sporicidním účinkem v případě výskytu klostridiových enterokolitid na oddělení.

Sledujeme závažné infekce multirezistentními kmeny (nálezy TAS, BAL, hemokultura). Trend výskytu multirezistentních kmenů je zvyšující se, přibývá závažných infekcí. Problematické MR kmenů věnujeme a nadále budeme věnovat náležitou pozornost, náklady na léčbu těchto pacientů jsou vysoké. Cílem je zkrácení hospitalizační doby závažně nemocných pacientů ohrožených infekcí MR nemocničními kmeny, minimalizace překladů v rámci jedné hospitalizace, snížení rizika závažných a finančně nákladných komplikací a tím i zvýšení bezpečí pacientů při poskytování zdravotní péče.

**Tab. II.3.4b) Meziroční srovnání výskytu infekcí**

Rok	2010	2011	2012	2013	2014	2015
Clostridium difficile	76	181	212	214	208	232
Multirezistentními kmeny (nálezy TAS, BAL, hemokultura)				172	235	293

V roce 2015 bylo zaznamenáno několik nemocničních infekcí způsobených karbapenem-rezistentním Acinetobacterem baumannii (celkem 6 případů, z toho 3x se jednalo o nový záchyt). Enterobacter aerogenes rezistentní ke karbapenemům – hospitalizován celkem 1 pacient. Vankomycin-rezistentní enterokok – hospitalizace 6 pacientů. Citrobacter karbapenem-rezistentní – hospitalizace celkem 4 pacientů.

Problematické jsou překlady těchto pacientů do zařízení následné péče. Úzce spolupracujeme s územně příslušnou KHS, které dáváme podklady k surveillance pozitivních pacientů v zařízeních následné péče (s infekcí či kolonizací multirezistentním kmenem Acinetobacteria baumannii aj.).

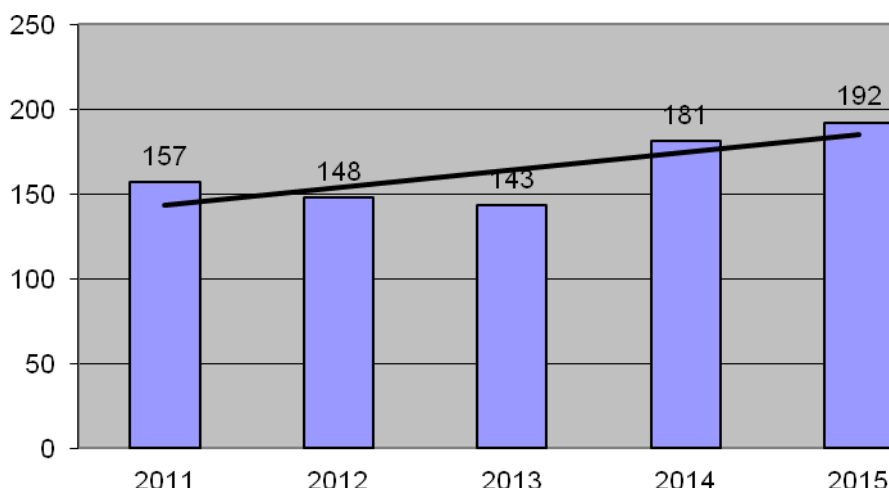
TBC – incidence TBC v roce 2015 byla 0,12 na 1 000 hospitalizovaných pacientů (celkem bylo 6 případů, z toho 1 ambulantní). Na všech klinikách byla přijímána protiepidemická opatření. Nedošlo k žádné chorobě z povolání.

Legionelózy – v roce 2015 bylo šetřeno 10 případů. V žádném případě se nejednalo o nemocniční infekci vzniklou ve FN HK. Na problematice legionelóz úzce spolupracujeme s NRL pro legionely ve Vyškově a s územně příslušnou KHS KHK.

Creutzfeldt-Jakobova nemoc (CJD) – v roce 2015 nebyly zaznamenány žádné případy onemocnění.

Sledování poranění ostrým předmětem – v roce 2015 bylo zachyceno 192 osob, z toho 155 (81 %) žen a 37 (19 %) mužů. Celkem 69 % poranění bylo kontaminovanou jehlou, 17 % kontaminovaným jiným ostrým předmětem, v 10 % poranění se jednalo o vstříknutí biologického materiálu na sliznici, ve 4 % se jednalo o jinou kontaminaci biologickým materiálem (pokousání, poškrábání pacientem). V roce 2015 nebyl žádný záchyt profesionální infekce v souvislosti s poraněním. Ve srovnání s předchozím rokem se počet poranění pohybuje ve stejné úrovni, proto je stále nutné věnovat pozornost aktivnímu přístupu ve sledování poranění ostrými předměty.

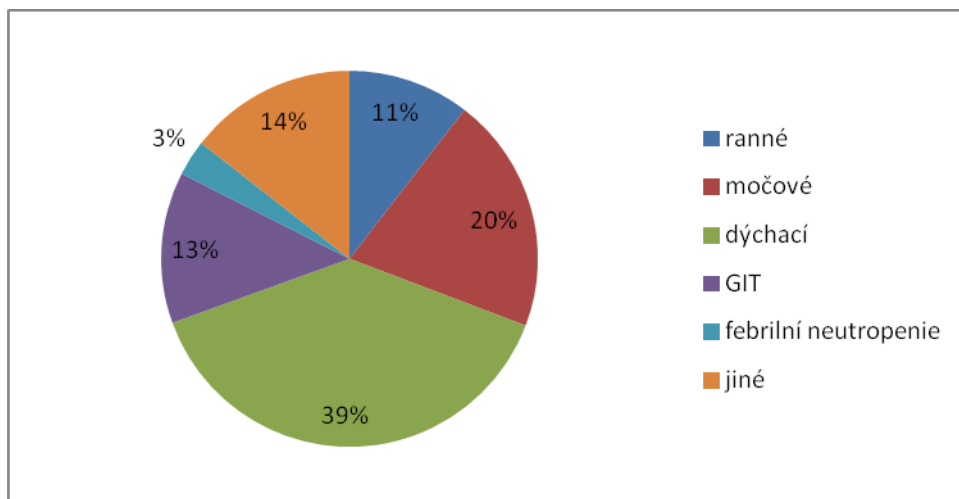
**Graf II.3.4a) Celkové počty poraněných v absolutních číslech 2011 - 2015**



Hlášení infekcí spojených s poskytováním zdravotní péče - nemocniční nákazy (NN) – za rok 2015 evidujeme ve FN HK nemocniční nákazy u 2,9 % hospitalizovaných pacientů (ve světě je to v průměru 8,7 %). Evidence a hlášení NN je závislá na ochotě lékařů infekce evidovat a hlásit, na základě pravidelné edukace se hlášenost mírně zlepšuje, očekáváme proto, že počet nahlášených NN bude postupně vyšší.

Graf II.3.4b znázorňuje proporcionální výskyt sledovaných typů nemocničních nákaz v kategoriích: ranné infekce, infekce gastrointestinálního traktu, močové infekce, infekce dýchacích cest, febrilní neutropenie, jiné infekce.

**Graf II.3.4b) Výskyt hlášených infekcí spojených s poskytováním zdravotní péče**



ONH sleduje kvalitu prostředí podle vnitřního standardu na kritických místech. V roce 2015 bylo provedeno 1 703 pravidelných, plánovaných monitorovacích stěrů z prostředí, 222 mimořádných stěrů z prostředí v rámci řešení mimořádné epidemiologické situace (o případných neshodách je vždy informována klinika), 156 kontrol sterilizovaných zdravotnických prostředků ve FN HK a 79 aeroskopických vyšetření. Celkem bylo provedeno 687 zkoušek biologickými indikátory o účinnosti všech typů sterilizačních přístrojů. Průběžně byly cíleně prováděny kontroly dodržování hygienicko-protiepidemických režimů na zdravotnických pracovištích a cílená šetření. V roce 2015 se úspěšně certifikovala 4 pracoviště FN při externím hodnocení kvality a obdržela certifikát správné diagnostiky od SZÚ s platností do 28. 2. 2017.

V roce 2015 bylo provedeno celkem 92 kontrolních šetření KHS.

**Tab. II.3.4c) Vybrané státní kontroly KHS**

Předmět a rozsah kontroly	počet
KHS + měření Zdravotního ústavu	3
Provozní kontroly	6
Odběry vzorků	4
Kontroly rizikových pracovišť	9
Zvýšený zdravotní dozor (zaměstnanci)	21
Choroby z povolání	4
Dokumentace staveb	4
Kategorizace pracovišť	34
Ostatní	2
Provozní řády	5

V případě zjištění nedostatků v rámci státních kontrol je jejich odstranění řešeno ihned dle rozhodnutí vedení FNHK.

ONH se i v roce 2015 podílelo na realizaci při rekonstrukcích a opravách.

FN HK systematicky dbá na zvyšování kvality a bezpečí pacientů i personálu z hlediska prevence infekcí spojených s poskytováním zdravotní péče.



### III. EKONOMIKA

#### 1. Hospodaření

##### 1.1. Celkové výsledky hospodaření

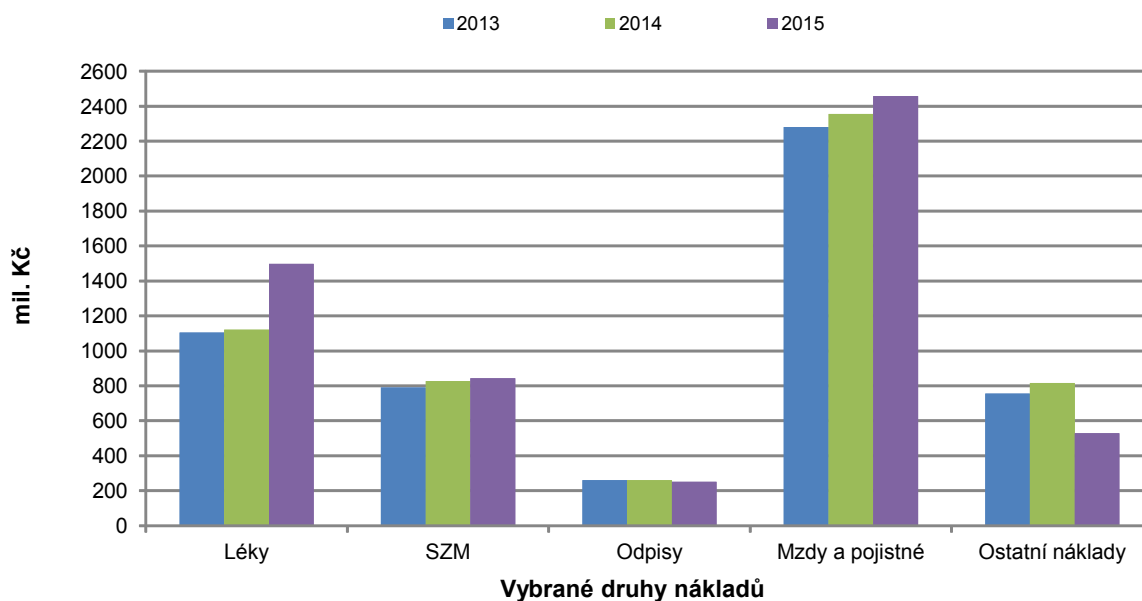
Celkové výsledky hospodaření FN udává následující tabulka:

Tab. III.1.1a) Souhrnný přehled hlavních ekonomických ukazatelů

Ukazatel	Měrná j.	2013	2014	2015	2015/2014 v %
Náklady	tis. Kč	5 192 905	5 380 651	5 582 489	103,75
Výnosy	tis. Kč	5 193 538	5 382 567	5 598 055	104,00
Výsledek hospodaření po zdanění	tis. Kč	633	1 916	15 566	812,42
Neuhrazená ztráta z minulých let	tis. Kč	0	0	0	-
Dlouhod. hmot. majetek v používání (PC)	tis. Kč	7 470 402	7 641 360	7 812 731	102,24
Dlouhod. hmot. majetek v používání (ZC)	tis. Kč	4 039 906	3 967 638	4 115 669	90,33
Zásoby	tis. Kč	182 040	168 078	201 339	119,79
Pohledávky z obchodního styku	tis. Kč	685 499	518 273	507 389	97,90
Závazky a půjčky (vč. čas. rozlišení a doh. pol.)	tis. Kč	724 942	724 277	715 682	98,81

Vývoj vybraných druhů nákladů v posledních třech letech ukazuje následující graf III.1.1. Podrobné členění nákladů a výnosů je uvedeno v tabulce III.1.1b).

Graf III.1.1 Vývoj vybraných druhů nákladů



**Tab. III.1.1b) Struktura nákladů a výnosů (v tis. Kč)**

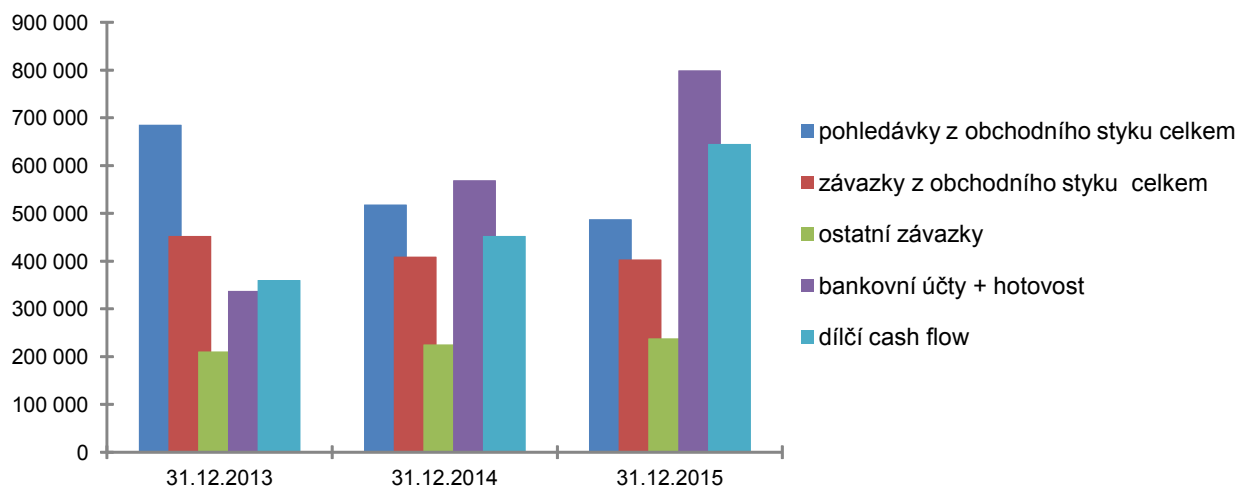
Účet	Náklady/výnosy	2013	2014	2015	podíl v %	2015/2014 %
<b>5xx</b>	<b>Náklady celkem:</b>	<b>5 192 906</b>	<b>5 380 651</b>	<b>5 582 489</b>	<b>100,0</b>	<b>103,75</b>
	v tom:					
501	spotřeba materiálu	2 126 602	2 185 376	2 578 883	46,20	118,01
	z toho: léky	1 105 168	1 121 202	1 499 074	58,13	133,70
	krev	76 499	75 430	75 398	2,92	99,96
	zdravotnický mat.	784 643	823 166	838 959	32,53	01,92
502	spotřeba energie	136 245	125 707	126 667	2,27	100,76
503	spotřeba jiných neskladovatelných dodávek	0	0	0	0	0
504	prodané zboží	195 845	213 640	239 390	4,296	112,05
506	aktivace dlouhodobého majetku	-	-	-151	0	0
507	aktivace oběžného majetku	-147 676	-147 769	-473 130	-8,48	320,18
508	změna stavu zásob vlastní výroby	0	0	0	0	0
511	opravy a udržování	122 738	132 538	128 088	2,29	96,64
512	cestovné	8 278	9 490	8 793	0,16	92,66
513	náklady na reprezentaci	892	573	972	00,02	169,63
516	aktivace vnitroorganizačních služeb	-1 787	0	0	0	0
518	ostatní služby	71 886	78 148	81 901	1,47	104,80
521	mzdové náklady	1 705 995	1 762 606	1 838 971	32,94	104,33
524	zákonné sociální pojištění	573 790	591 825	618 031	11,07	104,43
525	jiné sociální pojištění	7 128	7 347	7 698	0,14	104,78
527	zákonné sociální náklady	16 452	16 973	18 168	0,33	107,04
528	jiné sociální náklady	0	0	0	0	0
531	daň silniční	193	191	176	0	92,15
532	daň z nemovitostí	157	163	167	0	102,45
538	jiné daně a poplatky	350	706	321	0,01	45,47
54x	ostatní náklady	19 333	30 603	12 494	0,22	40,83
544	prodaný materiál	59 182	58 050	62 498	1,12	107,66
551	odpisy dlouhodobého majetku	260 530	261 380	251 992	4,51	96,41
552 (3,4)	prodaný DHM a DNM	79	1	13	0	1300
555 (556)	tvorba a zúčtování rezerv, opravných položek	1 377	2 051	30 777	0,55	1500,59
557	náklady z vyřazených pohledávek	1 820	860	1 580	0,03	183,72
558	náklady z drobného dlouhodobého majetku	34 340	31 302	28 976	0,52	92,57
56x	finanční náklady	293	290	556	0,01	191,72
59x	daň a dodatečné odvody daně z příjmu	- 135	18 600	18 658	0,33	100,31
<b>6xx</b>	<b>Výnosy celkem:</b>	<b>5 193 540</b>	<b>5 382 567</b>	<b>5 598 055</b>	<b>100</b>	<b>104,00</b>
	v tom:					
601	výnosy z prodeje vlastních výrobků	619	1 573	1 938	0,03	123,20
602	výnosy z prodeje služeb	4 631 282	4 952 015	5 124 814	91,55	103,49
603	výnosy z pronájmu	9330	9 497	9 138	0,16	96,22
604	výnosy z prodaného zboží	300 996	251 990	283 051	5,06	112,33
64x	ostatní výnosy	122 271	37 330	38 824	0,69	104,00
644	výnosy z prodeje materiálu	47 402	46 690	47 903	0,86	102,60
645, 646	výnosy z prodeje DHM a DNM	77	82	176	-	214,63
66x	finanční výnosy	3 729	808	1 975	0,04	244,43
67x	výnosy z transferů	77 834	82 582	90 236	1,61	109,27
	<b>Výsledek hospodaření</b>	<b>634</b>	<b>1 916</b>	<b>15 566</b>	<b>100</b>	<b>1230,89</b>

## 1.2. Pohledávky a závazky

Rozhodující část tvoří pohledávky za zdravotními pojišťovnami. Pohledávky za zdravotními pojišťovnami po lhůtě splatnosti ke konci roku 2015 jsou evidovány ve výši 947 tis. Kč oproti roku 2014 ve výši 954 tis. Kč. Platební morálka VZP byla vyrovnaná a FN HK neměla v průběhu roku větší objem neuhrazených závazků po lhůtě splatnosti.

V roce 2015 je evidován dlouhodobý závazek ve výši 3.088 tis. Kč, z toho 2.139 tis. Kč jsou závazky z obchodní činnosti (budoucí splátky pořízených investic) a dále zálohy na transfery ve výši 949 tis. Kč MŠMT ČR.

Graf III.1.2 Vývoj závazků a pohledávek (v tis. Kč)



### 1.3. Dotace

Podrobný přehled dotací a jejich použití je uveden v následující tabulce III.1.3:

Tab. III.1.3 Přehled všech druhů dotací a zúčtovatelných příspěvků poskytnutých v r. 2015

Neinvestiční a investiční dotace v r. 2015	Výše dotace v tis. Kč	Vráceno v průběhu roku v Kč	Čerpání dotace v Kč	Při zaúčtování odvede v Kč
<b>I. Neinvestiční dotace celkem</b>	<b>95 777</b>	<b>3 353 770,52</b>	<b>90 864 568,15</b>	<b>1 558 225,67</b>
z toho:				
<b>a) účelové přísp. z MZ ČR na vybrané činnosti organizace</b>	<b>3 213</b>	<b>12 000</b>	<b>3 200 769,00</b>	<b>0,00</b>
Rezidenční místa	3 117	0,00	3 116 769,00	0,00
R. č. ONP/0008/4321/2015	96	12 000,00	84 000,00	0,00
<b>b) neinv. přísp. poskytnuté MZ ČR na provoz organizace</b>	<b>2 866</b>	<b>0,00</b>	<b>2 865 810,70</b>	<b>0,00</b>
z toho: Krizová připravenost				
R. č. 7- BKŘ-KRP/2015 - zajištění krizové připravenosti	439	0,00	438 520,00	0,00
R. č. 17.- BKŘ-KRP/2015 - zajištění výdajů na provoz KTC	336	0,00	335 500,00	0,00
Národní onkologický registr	1 416	0,00	1 415 590,00	0,00
Zdravotnické programy: protidrogová politika č. OZS/36/4141/2015	586	0,00	585 540,00	0,00
MEDEVAC	91	0,00	90 660,70	0,00
<b>c) neinv. přísp. z MZ ČR na výzkum, vývoj a inovace</b>	<b>56 750</b>	<b>0,00</b>	<b>55 585 064,88</b>	<b>1 164 935,12</b>
R. č. 2 RVO-FN HK/2014 - podpora výzkumu dle dosaž. výsledků	30 412	0,00	30 412 000,00	0,00
Projekty IGA	15 254	0,00	14 610 306,47	643 693,53
AZV MZ ČR	11 084	0,00	10 562 758,41	521 241,59
<b>d) spolupříjemce FN HK – poskytovatel MZ ČR</b>	<b>14 620</b>	<b>0,00</b>	<b>14 229 054,73</b>	<b>391 405,27</b>
IGA MZ ČR spolupříjemce	13 483	0,00	13 096 439,58	387 020,42
AZV MZ ČR spolupříjemce	1 137	0,00	1 132 615,15	4 384,85
<b>e) neinv. prostř. na výzkum a vývoj od jiných poskyt.</b>	<b>14 051</b>	<b>3 341 770,52</b>	<b>10 707 088,95</b>	<b>1 885,28</b>
Postdok. (MŠ MT), NS 9519 CZ.1.07./2.3.00/30.0012 MZ ČR pos.	1 182	0,00	1 181 879,11	0,00
Postdok. (MŠ MT), NS 9526 CZ.1.07./2.3.00/30.0044 MZ ČR pos.	3 327	0,00	3 327 231,17	0,00
CREAL FOUNDATION, Španělsko	573	0,00	573 283,37	0,00
TAČR hlavní řešitel FN	2 211	1 638 779,00	571 751,00	0,00
TAČR spolupříjemce FN	907	0,00	906 860,00	0,00
GAČR spolupříjemce FN	621	0,00	621 000,00	0,00
GAČR hlavní řešitel FN	2 444	0,00	2 442 114,72	1 885,28
Projekt CTBT (MŠMT) NS 9517, 9537 přes MZ ČR	3	2 991,52	0,00	0,00
Pre Seed FN HK	2 751	1 700 000	1 051 152,59	0,00
Norské fondy	32	0	31 816,99	0,00
<b>f) neinv. prostředky v rámci EDS/SMVS</b>	<b>150</b>	<b>0</b>	<b>149 779,89</b>	<b>0 00</b>

135V32A001101 - server pro modernizaci clusteru	24	0	23 958,00	0 00
135V32C001113 - modernizace datových úložišť	37	0	36 820,30	0,00
135V32C001106 - modern. a obnova přístrojů kompl. traum. centra	37	0	36 820,30	0,00
135V32C001015 –modern. a obnova přístrojů kompl. onk. centra 2	20	0	20 364,30	0,00
135V32R001204 - EHP Norsko	32	0	31 816,99	0,00
<b>g) jiné neinvestiční příspěvky</b>	<b>4 127</b>		<b>4 127 000,00</b>	<b>0 00</b>
Dotace na zajištění LPS (Královéhradecký kraj)	4 127		4 127 000,00	0 00
<b>II. Investiční dotace celkem:</b>	<b>275 472</b>	<b>570 925,66</b>	<b>274 879 333,31</b>	<b>21 553,99</b>
235V11G001101 - odd. kontroly sterilit, odd.diagnostiky TBC	4 820	0	4 819 677,73	0
235V11G001102 - obnova angiografického zařízení	13 995	0	13 995 250,00	0
235V11G001103 - obnova 6ks ultr. diagn. přístrojů	6 930	0	6 930 000,00	0
235V314001108 - perinatologický program 2014	185	0	184 984,00	0
R. č. 2 RVO-FNHK/2015- podpora výzkumu dle výsledků	2 280	0	2 258 446,01	21 553,99
135V32A001101 - server pro modernizaci clusteru	2 983	523 267,00	2 459 501,00	0
135V32C001113 - modernizace datových úložišť	5 338	0	5 338 126,65	0
135V32C001202 - modern. a obnova přístrojů kompl. onk. centra 3	98 762	0	98 762 843,85	0
135V32C001106 - modern. a obnova přístrojů kompl. traum. centra	76 473	0	76 473 265,80	0
135V32C001015 - modern. a obnova přístrojů kompl. onk. centra 3	63 525	4 628,25	63 520 268,78	0
CZ1.05/3.1.00/14.0300 Pre Seed aktivity	180	43 030,41	136 969,49	0

#### 1.4. Vnitřní hospodaření

FN dlouhodobě uplatňuje střediskové řízení s decentralizovanými odpovědnostmi a pravomocemi a zainteresovaností na výsledku hospodaření. Pro každý rok jsou vydávána Pravidla hospodaření upřesňující tuto oblast a vytvářející zainteresovanost na rozpočtu nákladů a přímých výnosů, plánu produkčních parametrů. V roce 2015 byly kliniky zainteresovány na úspoře nákladů a plnění přímých výnosů s povinností udržet plánovaný rozsah produkce. V hospitalizačním i ambulantním segmentu byl plán stanoven jednotlivým klinickým pracovištím individuálně. Kliniky byly zainteresovány na dodržení nákladů na preskripci léků a PZT. I přes značnou složitost systému lze vnitřní hospodaření považovat za úspěšné. Náklady i výnosy byly v průběhu roku pod přísnou kontrolou a nedošlo k propadu v hospodaření nemocnice.

#### 1.5. Fondy

V roce 2015 nebyl použit fond odměn. Jeho výše ke dni 31. 12. 2015 činí 3.914.765,08 Kč.

Do rezervního fondu byly zúčtovány přijaté finanční dary v celkové výši 14.732.765,01 Kč, v tom částka ve výši 561.778,00 Kč do tzv. „Fondu na vzdělávání“, který byl založen v souvislosti s vydáním příkazu ministra zdravotnictví České republiky dne 15. 5. 2012 č. 12/2012 následně novelizovaném pod č. 3/2013 ze dne 25. 1. 2013 s názvem „Protikorupční strategie Ministerstva zdravotnictví České republiky pro přímo řízené organizace“. Celková částka čerpaná z rezervního fondu činila výši 12.041.974,89 Kč (i z darů let minulých). Stav rezervního fondu ke dni 31. 12. 2015 činí 7.167.148,04 Kč.

Zůstatek fondu reprodukce majetku je pro obnovu investic využitelný pouze částečně s ohledem na objem volných finančních prostředků. Z fondu reprodukce majetku bylo za rok 2015 čerpáno celkem 131.585 tis. Kč, z toho 142.678 tis. Kč z vlastních prostředků, 2.250 tis. Kč z darů.

Příjmy fondu v roce 2015 byly zejména ve výši 247.043 tis. Kč z odpisů DHM, ve výši 4.274 tis. Kč z odpisů DNM a ve výši 2.614 tis. Kč z finančních darů.

V roce 2015 nevyužila FN HK možnost financování údržby nebo nákup DrDHM z fondu reprodukce majetku. Rovněž nebyl tento fond použit na snížení odpisů pro jeho nepokrytí finančními prostředky.

Zlepšený výsledek hospodaření roku 2015 ve výši 15.566 tis. Kč bude přidělen do rezervního fondu.

## 2. Zaměstnanci

### 2.1. Počty a struktura zaměstnanců

V roce 2015 stoupl průměrný přepočtený počet zaměstnanců (+33,70) i fyzický evidenční počet zaměstnanců (+109) z titulu odůvodněných úprav plánu.

V průměrném přepočteném počtu došlo k meziročnímu nárůstu v kategoriích NLP (+30,00), THP (+3,10), JVŠ (+4,80), POD (+2,40) a farmaceuti (+5,60). Naopak k meziročnímu poklesu došlo v kategorii lékaři (-4,30) a v kategorii provozní (-7,80). Aktivním náborem nových pracovníků, zejména z řad absolventů škol, a to lékařů, NLP i JVŠ, se dařilo řešit důsledky přirozené fluktuace a přiblížit se k plánovaným stavům zaměstnanců. Uvedené průměrné přepočtené počty pracovníků v sobě zahrnují vykazování čerpání dovolené žen na rodičovské dovolené (16,25) a úvazky zaměstnanců na grantech a výzkumných záměrech (32,23).

Celkový plán pracovníků na rok 2015 v průměrných přepočtených počtech splněn nebyl. Rozdíl skutečnosti proti plánu byl celkem (-21,96) zaměstnanců, z toho u lékařů (-22,88), farmaceutů (-1,65), JVŠ (+5,27), NLP (-15,52), POD (+9,38), THP (+3,02) a provozní (+0,41). Překročení plánu v kategorii POD bylo způsobeno přijímáním zaměstnanců za dlouhodobé pracovní neschopnosti sanitářů.

Tab. III.2.1a) Vývoj počtu pracovníků dle kategorií

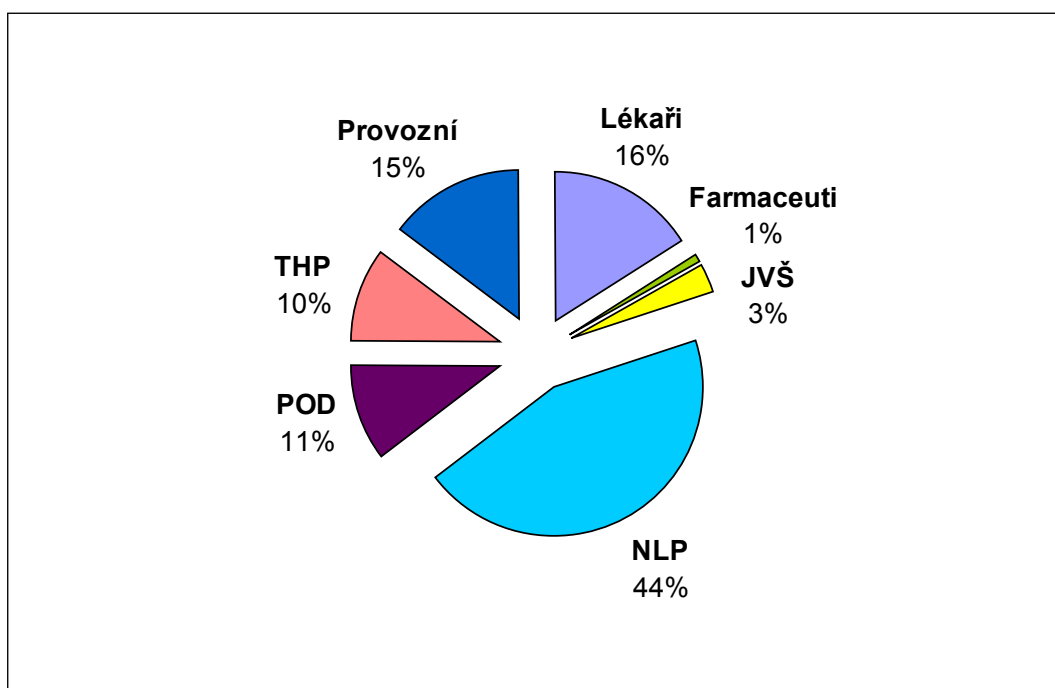
Kategorie	Průměrný přepočtený počet od počátku roku			Fyzický počet k 31.12.			% žen k 31.12.		
	2013	2014	2015	2013	2014	2015	2013	2014	2015
Lékaři	586,3	588,0	583,7	759	782	797	40,2	40,0	40,9
Farmaceuti	37,2	37,2	42,8	38	39	46	84,2	82,1	80,4
JVŠ	79,0	80,7	85,5	116	123	144	55,2	54,5	59
NLP	1 966,7	1 978,5	2 008,5	2 112	2 140	2 194	96,8	96,6	96,2
POD	518,8	511,2	513,6	534	516	521	49,4	48,4	48,4
THP	465,1	473,5	476,6	503	501	511	78,7	78,6	79,3
Provozní	683,3	687,2	679,4	741	733	730	70,3	69,4	70,1
<b>Celkem</b>	<b>4 336,4</b>	<b>4 356,3</b>	<b>4 390,0</b>	<b>4 803</b>	<b>4 834</b>	<b>4 943</b>	<b>75,5</b>	<b>75,2</b>	<b>75,4</b>

V roce 2015 pracovalo ve FN 4 943 zaměstnanců, což je o 109 více, než tomu bylo v roce 2014. Mimo evidenci počet zaměstnanců (353), který tvoří zaměstnanci na mateřské dovolené, rodičovské dovolené a neplaceném volnu, se snížil o 13. Oproti roku 2014 došlo k nárůstu počtu zaměstnaných cizinců o 11 na celkový počet 114. Převážná část cizinců jsou občané SR (75 %). V roce 2015 bylo přijato celkem 129 absolventů škol, z toho 27 lékařů a 88 absolventů v kategorii NLP. V celkovém počtu přijatých absolventů došlo k meziročnímu nárůstu o 55 osob. Počet pracujících důchodců oproti minulému roku vzrostl o 29, tj. na 250. Dále evidujeme 124 zaměstnanců se zdravotním postižením. Následující tabulka III.2.1b) shrnuje základní sledované údaje v oblasti pracovních sil.

Tab. III.2.1b) Základní souhrnné údaje (stav k 31. 12.)

	fyzické počty		
	2013	2014	2015
Přepočtený evidenční počet (koncový stav)	4 342,4	4 351,67	4 416,1
Kmenový stav (evidenční počet)	5 160	5 200	5 296
Mimoevidenční počet (MEP) celkem	357	366	353
- v tom: mateřská dovolená	82	91	81
rodičovská dovolená (do 3 let)	265	274	269
neplacené volno	10	1	3
Evidenční počet k 31.12.	4 803	4 834	4 943
- z toho: žen	3 626	3 633	3 728
Počet cizinců celkem	105	103	114
- v tom občanů: Slovenské republiky	73	74	86
Polské republiky	4	4	4
Bahrainu, Běloruska, Indie, Jemenu, Kazachstanu, Keni, Libye, Makedonie, Malajsie, Nigerie, Portugalska, Ruské federace, Řecka, Sýrie, Ukrajiny, Vietnamu	28	25	24
Počet pracujících starobních důchodců	223	221	250
v tom na dobu neurčitou	158	147	156
Počet pracovníků v poproduktivním věku	73	80	86
Počet poživatelů invalidního důchodu	119	111	109
Počet osob se zdravotním postižením	136	125	124
Počet zkrácených úvazků	1 079	1 133	1 216
Pracovní poměr na dobu neurčitou vč. MEP	3 820	4 155	4 119
Pracovní poměr na dobu určitou vč. MEP	1 340	1 045	1 177
Počet přijatých absolventů VŠ	18	27	36
- v tom: lékaři	13	25	27
jiní odborní pracovníci VŠ	5	2	9
Počet přijatých absolventů NLP	30	41	88
Počet přijatých absolventů - ostatní	4	6	5
Celkem přijatých absolventů	52	74	129
Počet sepsaných dohod o pracovní činnosti	649	636	170
Počet sepsaných dohod o provedení práce	724	598	567
Pracovní neschopnost v %	4,0	4,6	4,8

Graf III.2.1a) Struktura pracovníků dle kategorií



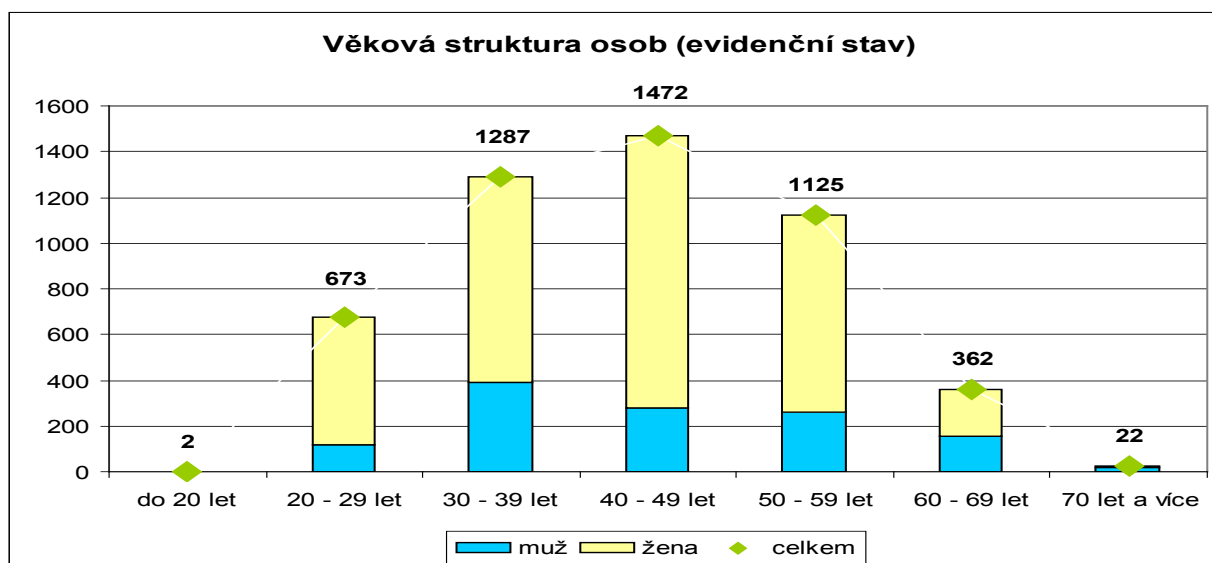
Největší podíl zaměstnanců FN HK tvoří zaměstnanci v kategorii NLP (44 %), následují lékaři (16 %), provozní (15 %), POD (11 %) a THP (10 %). Naopak nejmenší část zaměstnanců tvoří kategorie JVŠ (3 %) a farmaceuti (1 %).

Tab. III.2.1c) Kvalifikační struktura pracovníků evidenční stav

Vzdělání	2015									2014
	Lékaři	Farmaceuti	JVŠ	NLP	POD	THP	Provozní	Celkem	%	%
Základní Vyučení					82	1	218	301	6,1	6,4
SO					294	11	391	696	14,1	14,3
ÚSO				1 512	125	353	109	2 099	42,5	43,9
Vyšší				277	3	11	1	292	5,9	5,4
Bakalářské			1	294	3	25	2	325	6,6	5,6
Vysokoškolské	797	46	143	111	6	108	2	1 213	24,5	23,9
<b>Celkem</b>	<b>797</b>	<b>46</b>	<b>144</b>	<b>2 194</b>	<b>521</b>	<b>511</b>	<b>730</b>	<b>4 943</b>	<b>100,0</b>	<b>100,0</b>

Kromě výše uvedené kvalifikační struktury má 50 zaměstnanců titul profesor, 63 zaměstnanců titul docent, 60 zaměstnanců FN s vysokoškolským vzděláním má vědeckou hodnost CSc., 4 zaměstnanci DrSc., 1 zaměstnanec DSc. a 269 zaměstnanců má titul Ph.D.

Graf III.2.1b) Věková struktura pracovníků (evidenční počet)



## 2.2. Pracovní neschopnost a úrazovost

Tab. III.2.2 Pracovní úrazovost a pracovní neschopnost (PN)

Ukazatel	2013	2014	2015
Počet pracovních úrazů s PN	39	41	41
Počet pracovních úrazů bez PN	16	14	19
z toho: smrtelných	0	0	1
s hospitalizací delší než 5 dnů	0	1	1
Zameškané kalendářní dny v důsledku pracovních úrazů	1 508	2 437	2 966
Úrazová četnost (na 100 pracovníků) v %	0,8	0,8	0,8
Počet nemocí z povolání	11	13	2

V roce 2015 došlo k nepatrnému nárůstu počtu pracovních úrazů oproti roku předchozímu, z toho 1 úraz byl smrtelný a 1 úraz si vyžádal hospitalizaci delší než 5 dnů. V uplynulém roce byl KPL hlášen nižší počet nemocí z povolání než v roce 2014. Počet zameškaných kalendářních dnů v důsledku pracovních úrazů vzrostl.

### 2.3. Oblast péče o zaměstnance

Zaměstnanecké výhody jsou poskytovány z Fondu kulturních a sociálních potřeb (FKSP). Sociální poslání fondu zůstalo zachováno v položce půjčky a sociální výpomoci, dary při odchodu do důchodu a chata Jánské Lázně pro podnikovou rekreaci.

Systém volitelných benefitů čerpá každý zaměstnanec s pracovně právním vztahem s FN HK od úvazku 0,2 včetně (mimo dohod). V roce 2014 měl každý zaměstnanec, který splnil výše uvedené podmínky, možnost využít volitelný systém benefitů z osobního konta ve výši 4.000 Kč na kalendářní rok, a to výběrem příspěvku na stravné, penzijní připojištění, rekreaci tuzemskou a zahraniční, dětskou rekreaci, sport, rehabilitaci, zdravotní masáže, kulturní a sportovní akce, očkování a vlastní vzdělávání.

Tab. III.2.3 Fond kulturních a sociálních potřeb (v tis. Kč)

Tvorba/čerpání	Skutečnost			Rozpočet 2016
	2013	2014	2015	
<b>Zdroje</b>				
Zůstatek k 1.1.	17 139	14 495	11 616	11 450
Základní přiděl	16 452	16 973	18 169	29 105
Splátky půjček a soc. výpomocí	6 116	5 119	4 124	3 200
Ostatní	4	0	0	0
<b>Celkem zdroje</b>	<b>39 711</b>	<b>36 587</b>	<b>33 909</b>	<b>43 755</b>
<b>Čerpání</b>				
Poskytnuté půjčky	5 396	5 211	4 043	3 200
Nenávratné sociální výpomoci	142	200	118	200
Dary	1 232	1 322	1 875	4 300
Chata Zdobnice	470	270	0	0
Ostatní	664	364	387	500
Osobní konta (dotace)	17 318	17 604	17 495	26 748
Osobní konta (zůstatky k čerpání)				7 510
<b>Celkem čerpání</b>	<b>25 222</b>	<b>24 971</b>	<b>23 918</b>	<b>42 458</b>
Rezerva				
Stav fondu k 31. 12.	14 489	11 616	11 450	1 297



### 3. Mzdy

#### 3.1. Vývoj personálních nákladů (bez časového rozlišení)

Tab. III.3.1 Personální náklady (v tis. Kč)

Položka	2013	2014	2015	Rozdíl 15-14	15/14 v %
Vyplacené mzdové prostředky (bez náhrad v nemoci)	1 645 203	1 697 336	1 816 850	+119 514	107,0
OON	57 257	58 106	16 782	-41 325	28,9
<b>Mzdové prostředky celkem</b>	<b>1 702 460</b>	<b>1 755 442</b>	<b>1 833 632</b>	<b>+78 190</b>	<b>104,5</b>
Příspěvek na sociální zabezpečení	422 098	433 620	453 304	+19 684	104,5
Zdravotní pojištění	152 696	157 433	164 609	+7 175	104,6
FKSP	16 452	16 973	18 169	+1 196	107,0
Ostatní personální náklady	270	0	0	0	0,0
<b>Personální náklady celkem</b>	<b>2 293 976</b>	<b>2 363 468</b>	<b>2 469 714</b>	<b>+106 246</b>	<b>104,5</b>
Podíl personálních nákladů k celkovým nákladům v %	44,2	43,9	44,2		

#### 3.2. Průměrné výdělky podle kategorií pracovníků

Tab. III.3.2 Vývoj průměrných výdělků podle kategorií (v Kč)

Kategorie	2013	2014	2015	15/14 v %
Lékaři	72 812	76 119	79 457	104,4
Farmaceuti	48 443	49 850	46 222	92,7
JOP	38 386	39 418	40 239	102,1
NLP	29 664	30 201	31 208	103,3
POD	21 095	21 228	21 837	102,9
THP	26 520	27 175	27 925	102,8
Provozní	17 299	17 618	18 255	103,6
<b>Celkem</b>	<b>32 507</b>	<b>33 369</b>	<b>34 488</b>	<b>103,4</b>

#### 4. Investice

Vývoj objemu hmotného investičního majetku v posledních pěti letech je ukázán v tabulce III.4.1a).

**Tab. III.4.1a) Hmotný investiční majetek, jeho opotřebení a odpisy (v tis. Kč)**

	2011	2012	2013	2014	2015
Celkem k 31.12.	7 156 630	7 436 689	7 586 482	7 641 360	7 910 463
Oprávký k 31.12.	3 068 745	3 277 049	3 430 495	3 588 492	3 697 062
Opotřebení (%)	42,9	44,1	45,2	47,0	46,7
Roční odpisy	275 644	253 772	255 335	258 372	247 706
Movitý HIM	2 834 381	2 939 476	3 038 323	3 067 267	3 028 581
Oprávký	1 764 718	1 904 419	1 990 438	2 086 777	2 135 729
Opotřebení (%)	62,3	64,8	65,6	68,0	65,0

Rozložení investic do základních skupin je v tabulkách III.4.1b), c). IT – HW+SW, SZ – stroje a zařízení jsou rozděleny podle účelu: zdravotnická technika a technické zázemí a správa. U stavebních investic jsou uvedeny jednotlivé objekty.

**Tab. III.4.1b) Přehled investic celkem (v tis. Kč)**

	2011	2012	2013	2014	2015	Celkem
IT – HW+SW	6 121	8 798	7 999	9 052	11 452	43 422
SZ – kliniky	150 059	147 984	131 329	115 614	334 199	879 185
SZ – správa	26 184	8 580	6 844	20 528	10 122	72 258
Stavby	114 588	177 586	60 070	33 737	42 441	428 422
<b>Celkem</b>	<b>296 952</b>	<b>342 948</b>	<b>206 242</b>	<b>178 931</b>	<b>398 214</b>	<b>1 423 287</b>

**Tab. III.4.1c) Přehled investic podle zdrojů pro nákup strojů a zařízení (v tis. Kč)**

	2011	2012	2013	2014	2015	Celkem
Decentralizované investice <sup>(1)</sup>	4 196	1 688	2 287	2 367	526	11 064
Centralizované investice	75 527	95 141	68 104	87 205	85 618	411 595
Podnikatelské záměry <sup>(2)</sup>	3 136	1 651	5 487	7 846	3 107	21 227
<b>Vlastní zdroje celkem</b>	<b>82 859</b>	<b>98 480</b>	<b>75 878</b>	<b>97 418</b>	<b>89 251</b>	<b>443 886</b>
Dotace	79 633	44 126	51 890	28 113	251 572	455 334
Dary	3 251	1 859	703	1 852	2 319	9 984
Granty a výzkumný záměr	10 500	12 099	9 702	8 759	1 179	42 239
<b>Celkem</b>	<b>176 243</b>	<b>156 564</b>	<b>138 173</b>	<b>136 142</b>	<b>344 321</b>	<b>951 443</b>

<sup>(1)</sup> investiční prostředky plánovaně alokované na klinická pracoviště v závislosti na stáří a výši odpisů

<sup>(2)</sup> investiční prostředky z projektů klinik, které zaručují zlepšený výsledek hospodaření

Pro FN Hradec Králové byl rok 2015 velmi významný v rámci nákupu zdravotnických přístrojů, jak z prostředků Evropské unie, tak i z dotace Ministerstva zdravotnictví ČR.

V rámci dotací dotovaných Evropskou unií byly v roce 2015 dokončeny tři projekty. Fakultní nemocnice se na těchto projektech podílela 15 % ze svého rozpočtu.

**„Modernizace a obnova přístrojového vybavení traumatologického centra FN Hradec Králové 2“** ve výši 90,1 mil. Kč. Z projektu byly zakoupeny nejmodernější přístroje, mezi nevýznamnější patří: Magnetická rezonance ve výši 44,2 mil. Kč pro Radiologickou kliniku – diagnostické centrum, 2 ks RTG přístrojů skiagrafičtých za 11,8 mil. Kč pro Radiologickou kliniku – centrální RTG a onkologický pavilon, operační mikroskop za 10,9 mil. Kč pro Neurochirurgickou kliniku a patientské ventilátory a monitory pro Chirurgickou kliniku, Klinikou anesteziologie a intenzivní medicíny a Dětskou kliniku ve výši 15,8 mil. Kč, atd.

**„Modernizace a obnova přístrojového vybavení komplexního onkologického centra FN Hradec Králové 2“.** Tento projekt byl zahájen v roce 2014 a dokončen v roce 2015. Nejmodernější přístroje byly zakoupeny ve výši 89,5 mil. Kč. Mezi nejvýznamnější patří: Multidetektorové CT ve výši 19,4 mil. Kč pro Radiologickou kliniku – diagnostické centrum,

přístroje ultrazvukové ve výši 12,6 mil. Kč napříč Fakultní nemocnicí a 3 ks RTG přístrojů s C ramenem ve výši 8 mil. Kč pro Neurochirurgickou kliniku, Radiologickou kliniku a Chirurgickou kliniku, atd.

**„Modernizace a obnova přístrojového vybavení komplexního onkologického centra FN Hradec Králové 3“.**

Z projektu ve výši 116,2 mil. Kč byly zakoupeny nejmodernější přístroje: multifunkční systém operačních sálů pro endoskopické operování - chirurgický telemanipulátor ve výši 71,2 mil. Kč pro Oddělení centrálních sálů a sterilizace, Multidetektorové CT ve výši 20 mil. Kč pro Radiologickou kliniku – pavilón interních oborů a PCR sekvenátor ve výši 6,7 mil. Kč pro Ústav klinické biologie a diagnostiky, atd.

Z dotace Ministerstva zdravotnictví ČR se úspěšně podařilo uskutečnit projekty **„FN Hradec Králové - obnova angiografického zařízení“** ve výši 20 mil. Kč pro I. interní kardiologickou kliniku, projekt **„FN Hradec Králové - obnova 6ks ultrazvukových diagnostických přístrojů“** ve výši 9,9 mil. Kč pro Dětskou kliniku - kardiologická laboratoř, II. interní gastroenterologickou kliniku, I. interní kardiologickou kliniku, Chirurgickou kliniku, Neurochirurgická kliniku a Porodnicko-gynekologickou kliniku a neposledně projekt **„FN Hradec Králové - perinatologický program 2014“**. Z tohoto projektu byly nakoupeny monitory pro Dětskou kliniku ve výši 414,4 tis. Kč. Fakultní nemocnice se na dotacích z Ministerstva zdravotnictví podílela 30 % ze svého rozpočtu.

Z vlastních prostředků nemocnice nakoupila významné přístroje mezi které patří: laser sítnicový ve výši 1,9 mil. Kč pro Oční kliniku, stůl operační pro Ortopedickou kliniku ve výši 1,6 mil. Kč, 2D pole detektorů pro Kliniku onkologie a radioterapie ve výši 1,6 mil. Kč, zařízení pro sledování a řízení technologických procesů FN Hradec Králové pro Technický odbor a nákladní vozidla ve výši 4 mil. Kč pro Dopravní odbor, atd.

## **IV. PRÁVNÍ A KONTROLNÍ ČINNOST**

### **1. Právní činnost**

#### **1.1. Smluvní agenda**

V roce 2015 právní odbor projednal a uzavřel 2 336 smluv ze všech oblastí činnosti FN HK. Tento počet je nejvyšší za dobu provádění elektronické evidence smluv.

Pro urychlení procesu uzavírání smluv je právním odborem vypracován vzor darovací smlouvy pro darování finančních prostředků či věci, kupní smlouvy, smlouvy o poskytování pracovně lékařských služeb, smlouvy o výpůjčce a výprose, smlouvy o provozování konsignačního skladu, dohody o zabezpečení odborné praxe a stáže a další.

#### **1.2. Ostatní právní agenda**

V roce 2015 bylo proti FN HK vedeno 11 soudních sporů, z toho bylo 6 o náhradu škody na zdraví, 3 o náhradu nemajetkové újmy a 2 o jiné nároky. Šest sporů bylo pravomocně skončeno.

Mimo již uvedené soudní spory podala FN HK 305 žalob týkajících se poskytnuté a neuhrazené zdravotní péče, neuhrazených regulačních poplatků a transportu a neuhrazených plateb za toxikologická vyšetření. Bylo podáno 64 návrhů na výkon rozhodnutí.

V rámci mimosoudních dispozic s pohledávkami vyhotovuje právní odbor dohody o splátkách s uznáním dluhu a podává přihlášení pohledávek do dědického řízení, jichž bylo v roce 2015 celkem 58.

Právní odbor zajišťuje další odborné právní činnosti vyplývající z činnosti FN HK. Mimo jiné vyřizuje agendu žádostí o poskytnutí informací dle zákona č. 106/1999 Sb., o svobodném přístupu k informacím, vypracovává základní dokumenty FN HK a provádí jejich změny. Vypracovává vnitřní předpisy v oblasti právní a podílí se na vypracovávání ostatních vnitřních předpisů. Zajišťuje formulaci právních závěrů zejména při řešení stížností, v oblasti zadávání veřejných zakázek, v oblasti pracovněprávní, obchodní atd. Provádí školení zaměstnanců a poskytuje právní poradenství zaměstnancům. Pokračovalo zajišťování odůvodněných odborných stanovisek základních právních předpisů pro oblast zdravotnictví, kterými bylo nezbytné nepřesnosti a neprovázanost těchto právních předpisů překlenout, a to jak v jejich vzájemném vztahu, tak při jejich výkladu v kontextu právního řádu České republiky.

### **2. Kontrolní činnost**

#### **2.1. Vnitřní kontrola**

Kontrolní činnost zajišťuje oddělení kontroly, které je součástí odboru řízení kvality a kontroly FN HK.

Hlavním úkolem oddělení kontroly je prověřit, zda kontrolovaná témata nejsou v rozporu s obecně závaznými právními předpisy nebo vnitřními předpisy organizace. V rámci své kontrolní činnosti se oddělení kontroly řídí pravidly, která upravují práva a povinnosti jak kontrolujících, tak i kontrolovaných.

Vnitřní kontrolní činnost je prováděna v rozsahu všech zdravotnických, ekonomických i provozně technických úseků FN HK na základě:

- ročního plánu interních auditů a kontrol schváleného ředitelem FN HK,
- mimořádné kontroly na základě pověření ředitele FN HK,
- kontroly v souvislosti se šetřením stížností.

V roce 2015 oddělení kontroly provedlo celkem 41 návštěv na zdravotnických pracovištích. Návštěvy byly zaměřeny na nezdravotnické procesy, např. proces úklidu, odpadové hospodářství, používání zdravotnických prostředků v souladu se zák. č. 268/2014 Sb. o zdravotnických prostředcích s platností od 1. 4. 2015 atd. Odstranění zjištěných nedostatků probíhalo v gesci odpovědného vedoucího zaměstnance konkrétního pracoviště ve spolupráci s provozně technickým úsekem nebo dalšími úseky správy nemocnice.

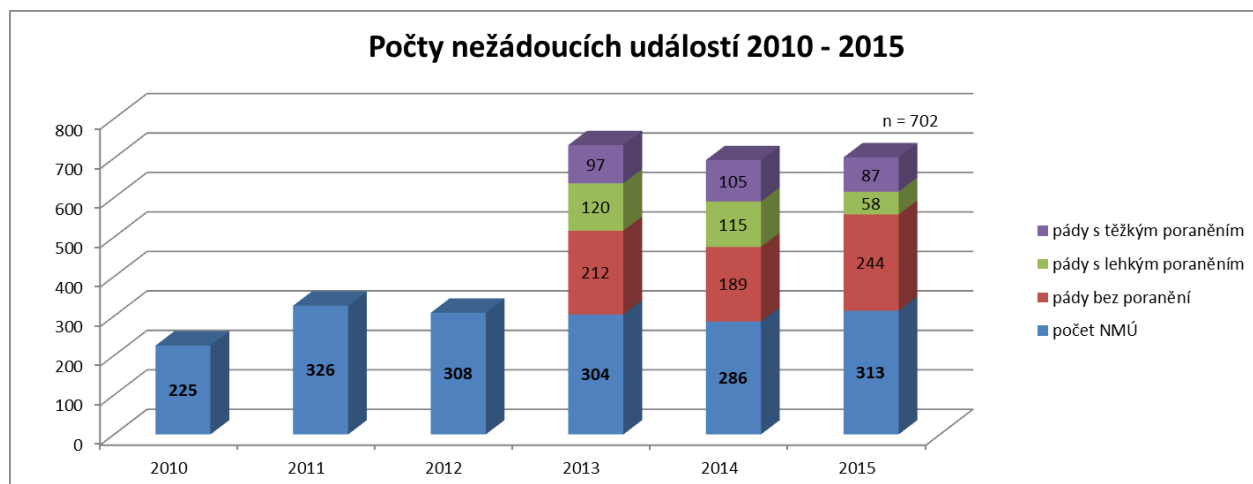
## Nežádoucí (mimořádné) události

Nežádoucí (mimořádné) události (dále NMU) jsou události nebo okolnosti, které mohly vyústit nebo vyústily v tělesné, psychické nebo socioekonomické poškození pacienta, zdravotnického pracovníka a také případy, kdy poškozeným je zdravotnické zařízení, a kterému bylo možné se vyhnout.

Evidence a vyhodnocování NMU je jeden z velmi důležitých nástrojů ke zlepšování kvality poskytování zdravotní péče a služeb obecně. Od 1.1. 2011 začala FN HK hlásit a klasifikovat NMU do Národního systému hlášení nežádoucích událostí v souladu s metodickým pokynem uveřejněném ve Věstníku MZ ČR. Roku 2014 systém centrální úrovně získal nového správce (ÚZIS na pokyn MZ), který začal pracovat na celkové kultivaci systému. Oznamil chystané změny zejména v oblastech sjednocení terminologie a metodiky, možnost vyřazení některých NMÚ ze sledování (do této doby evidovaných duplicitně s jinými registry např. potransfuzní reakce apod.), úpravu nevyhovujícího benchmarkingu apod. V roce 2015 se bohužel nepodařilo systém na národní úrovni stabilizovat, zapojená zdravotnická zařízení nemají možnost pravidelného anonymizovaného benchmarkingu s podobně velkými pracovišti a zpětné zhodnocení NMU z centrální úrovně. Na lokální úrovni zůstává systém zachován v plném rozsahu.

V roce 2015 bylo ve FN HK nahlášeno 702 NMÚ. Po odečtení pádů je výskyt hlášených NMÚ 313. Celkový přehled za období 2010 až 2015 v grafu č. 1.

Graf IV.2.1.a) Graf. počty nežádoucích událostí od roku 2010 do roku 2015



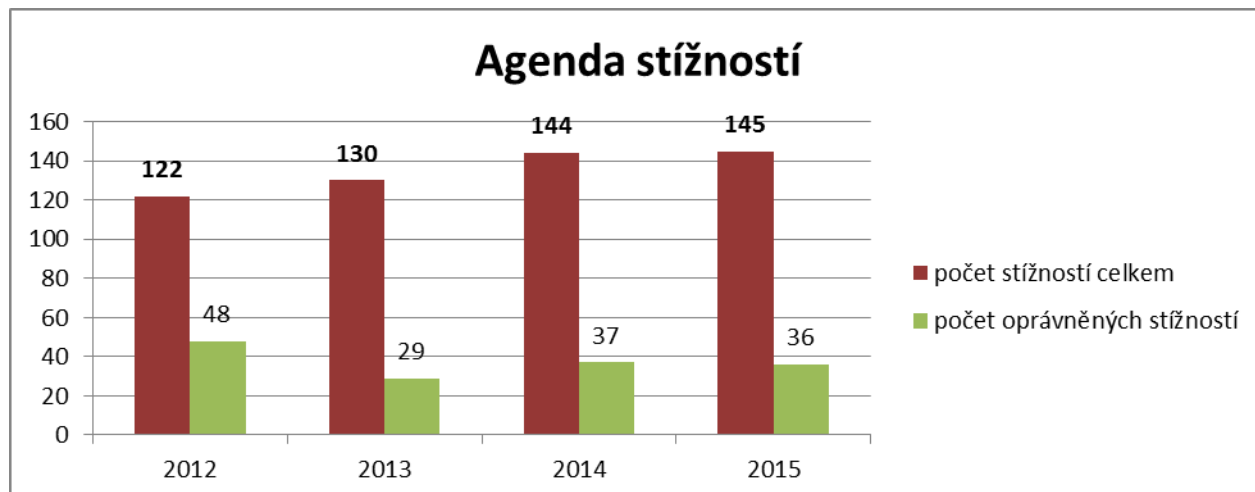
Nežádoucí události jsou klasifikovány podle systému Světové zdravotnické organizace (WHO). Nejčetnější skupinou NMU zůstávají ve FN HK dlouhodobě problémy s „klinickými výkony“ a problémy s „chováním osob“. Skupina NMU „medikace/i.v. roztoky“ nabývá v roce 2015 větší incidence nežli „technické problémy“, které dlouhodobě dominovaly za minulá období.

Všechny nežádoucí události mající dopad na pacienta, výrazně omezující provoz nemocnice nebo mající ekonomické následky jsou ve FN HK prošetřeny a jsou stanovena nápravná a preventivní opatření. Tato opatření jsou na úrovni organizační, personální či materiální. V některých případech se promítají i do vnitřních předpisů FN HK. V roce 2015 bylo prošetřeno 34 nežádoucích událostí v souladu s metodickým pokynem MZČR pomocí kořenové analýzy.

## Stížnostní agenda

Stížnostní agenda je vedena dle ustanovení zákona č. 372/2011 Sb., o zdravotních službách a přesněji je definovaná ve vnitřním předpisu FN HK.

Graf IV.2.1.b) Počty řešených a oprávněných stížností od roku 2012 do roku 2015



Klienti nemocnice mohou podat stížnosti a podněty osobně, ústně či telefonicky, písemně i na zvlášť k tomu účelu zřízené e-mailové adrese nebo do poštovních schránek, umístěných ve vstupních prostorách nemocnice.

Trend narůstání počtu stížností je zanedbatelný, za rok 2015 bylo podáno celkem 145 individuálních stížností. Pokračoval trend narůstání počtu stížností strukturovaně a poučeně podávaných.

V roce 2015 se celkový počet oprávněných stížností významněji nezměnil, avšak s ohledem na počet možných expozic pro podání stížností, kterých je více jak milion, (cca 720 tis ambulantních ošetření + (41 tis hospitalizací\*průměrná ošetrovací doba 8,5 dnů)), považujeme celkový vývoj ve stížnostní agendě za přijatelný.

Stížnosti na zdravotní služby jsou posuzovány strukturovaně z hlediska medicínského, organizačního a komunikačního. Stížnosti, u kterých chyběla identifikace nebo souhlas pacienta, nebo nebyly dodány potřebné údaje nebo stěžovatel požádal o odložení stížnosti bez šetření, jsou vedeny jako nehodnocené a v roce 2015 jich bylo celkem 18. V roce 2015 bylo 10 stížností na medicínskou problematiku řešeno komisionálně za přítomnosti zástupců z klinických pracovišť.

Pozitivní roli v komunikaci klientů se složkami nemocnice sehrává pozice ombudsmana FN HK. Ombudsman se podílí na formulaci odpovědí týkajících se medicínských a komunikačně – organizačních aspektů a je přítomen na komisionálním projednávání stížností. Garantuje, že s oficiálním zněním odpovědi stěžovatelům jsou explicitně seznamovány složky, na které byla stížnost podávána. Spolupracuje na přípravě podkladů pro nápravná opatření v případě důvodných a částečně důvodných stížností.

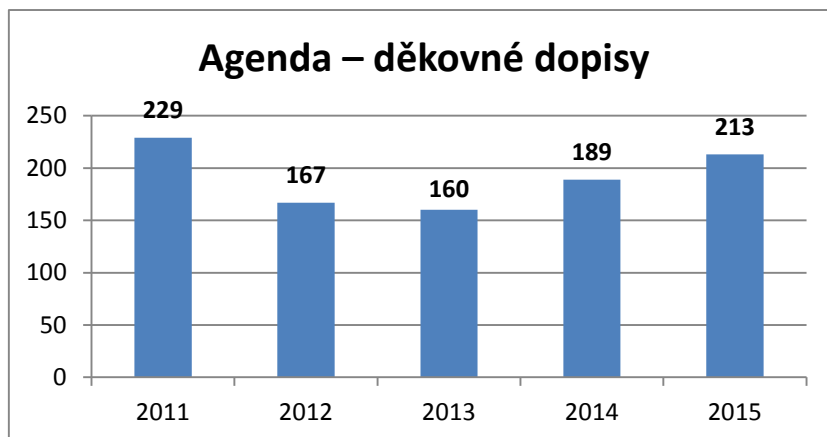
Odbor řízení kvality a kontroly ve spolupráci s ombudsmanem aktivně řešil, mimo stížností, také ostatní podněty, kterých bylo celkem evidováno 49.

### Děkovné dopisy

Přijato bylo celkem 213 děkovných dopisů od pacientů a jim osob blízkých, které se týkaly jednotlivých pracovišť a konkrétních osob.

Vnímáme je jako druhý pól stížnostní agendy, ve kterých je zejména zmiňován lidský, laskavý a individuální přístup zaměstnanců zejména z řad lékařů, sester, konkrétně pak vysoká kultura komunikace a vysoká odbornost včetně komentáře souboru služeb, který s poskytovanou péčí souvisí. Zejména si vážíme těch dopisů pacientů, kteří prošli jinými zdravotnickými zařízeními a mají možnost srovnání poskytovaných zdravotních služeb.

**Graf IV.2.1.c) Počty zaslaných děkovných dopisů od roku 2011 do roku 2015**



### Šetření spokojenosti hospitalizovaných a ambulantních pacientů

V roce 2015 se FN HK opět zapojila do šetření spokojenosti hospitalizovaných a ambulantních pacientů pořádaném firmou Health Care Institute s názvem Nemocnice ČR 2015.

V celkovém hodnocení byli hospitalizovaní pacienti FN HK spokojeni na 89,9 %, tím se FN HK zařadila mezi zdravotnická zařízení s ratingem A, a celkově se umístila na 3. místě v rámci Královéhradeckého kraje a na 44. místě v rámci celorepublikového žebříčku.

V celkovém hodnocení byli ambulantní pacienti FN HK spokojeni na 92,5 %, což je umístění nad krajským i celorepublikovým průměrem. Tím se FN HK zařadila i v ambulantní péči mezi zdravotnická zařízení s ratingem A. S výše uvedenou úspěšností se celkově umístila na 1. místě v rámci Královéhradeckého kraje a na 28. místě v rámci celorepublikového žebříčku.

### 2.2. Vnější kontrola

V průběhu roku 2015 bylo ve fakultní nemocnici provedeno 157 kontrol vnějšími kontrolními orgány. Kontroly byly zaměřeny na celou řadu činností s minimem zjištěných nedostatků. Zprávy o nápravných opatřeních byly vždy zasílány v požadovaném termínu. Přehled provedených kontrol je uveden v tabulce IV.2.2.

**Tab. IV.2.2 Počet vnějších kontrol**

Zdravotní pojišťovny	
Všeobecná zdravotní pojišťovna	8
Zdravotní pojišťovna ministerstva vnitra	3
Ostatní subjekty	
Krajská hygienická stanice	19 kontrol/69 šetření
Státní ústav pro jadernou bezpečnost	5
Státní ústav pro kontrolu léčiv	7
Česká inspekce životního prostředí	3
Český metrologický institut	1
Finanční úřad Hradec Králové	1
Krajský úřad Hradec Králové	2
Krajský úřad Pardubice	1
Ministerstvo financí	1
Ministerstvo pro místní rozvoj	1
Zdravotní ústav pracoviště Hradec Králové	1
Textilní zkušební ústav, s. p. Brno	1
Úřad pro civilní letectví	1
Koordinační středisko transplantací	1
Nejvyšší kontrolní úřad	1
AUDIT DANĚ CZ s.r.o. Praha	5
B. D. O. Audit, s. r. o.	2

### **3. Interní audit**

#### **3.1. Interní audit kvality**

Interní audit funguje jako nezávislá, objektivní a konzultační činnost zaměřená na zdokonalování řídicích procesů ve FN HK a na zvyšování kvality a bezpečí pro pacienty. Interní audity slouží zejména k prokazování shody a efektivnosti poskytované zdravotnické služby (audit systému řízení kvality) a na provozní, finanční operace (audity finančních a majetkových operací). Interní audity spolu s vnitřním kontrolním systémem vytváří předpoklad kvalitního, efektivního, bezpečného a hospodárného řízení nemocnice.

Auditní činnost byla v roce 2015 realizovaná dle schváleného plánu auditů a kontrol. Část interních auditorů pokračovala v auditování metodou stopování pacienta (sledování procesu péče o konkrétního pacienta od přijetí, přes možné překlady uvnitř nemocnice až do jeho propuštění do domácí péče nebo překladů do jiného zdravotnického zařízení).

V souladu s ustanovením §71 zákona č. 373/2011 Sb., o specifických zdravotních službách a prováděcích předpisů proběhly interní klinické audity lékařského ozáření. Výsledky auditu jsou průběžně řešeny s jednotlivými dotčenými pracovišti. Dle výše uvedeného zákona probíhaly přípravy pro zajištění externího klinického auditu, který proběhne v roce 2016.

V roce 2015 pokračoval medikační audit. Výsledky medikačního auditu naplňují trvale jeho cíl, kterým je zvýšení kvality a bezpečnosti medikace a racionalizace farmakoterapie. Samostatně probíhal audit antiinfekční léčby.

V období od března do října prováděli pracovníci odboru řízení kvality a kontroly ve spolupráci s lékařskými náměstkyněmi, úsekem náměstkyně pro ošetrovatelskou péči a oddělením nemocniční hygieny audity v rámci hodnocení pracovišť, které vychází z Pravidel hodnocení pracovišť pro rok 2015. S ohledem na odstraňování nedostatků zjištěných při akreditačním šetření v listopadu 2014, byly provedeny dva audity zaměřené na zajištění KPR a podávání transfuzních přípravků, které také spadají do hodnocení pracovišť.

Ve všech auditech byla pozornost namířena na kvalitu vedení zdravotnické dokumentace jak lůžkových, tak ambulantních pracovišť. Dalšími auditovanými oblastmi byly např. péče o pacienta s bolestí, hodnocení potřeby edukace pacienta a jeho blízkých, naplňování resortních bezpečnostních cílů, péče o pacienta na stacionářích. Audit ošetrovatelských činností byl zaměřen na dodržování doporučení při používání injekčních stříkaček, péče o intravenózní vstupy, proces edukace v oblasti nutrice a namátkové ošetrovatelské audity zaměřené na správnou a bezpečnou ošetrovatelskou péči. Audity na laboratorních pracovištích probíhaly převážně metodou stopování vzorku biologického materiálu konkrétního pacienta.

V roce 2015 byly provedeny interními auditory na každém zdravotnickém pracovišti maximálně 4 audity na daná témata, rozčleněná do hodnocených kritérií.

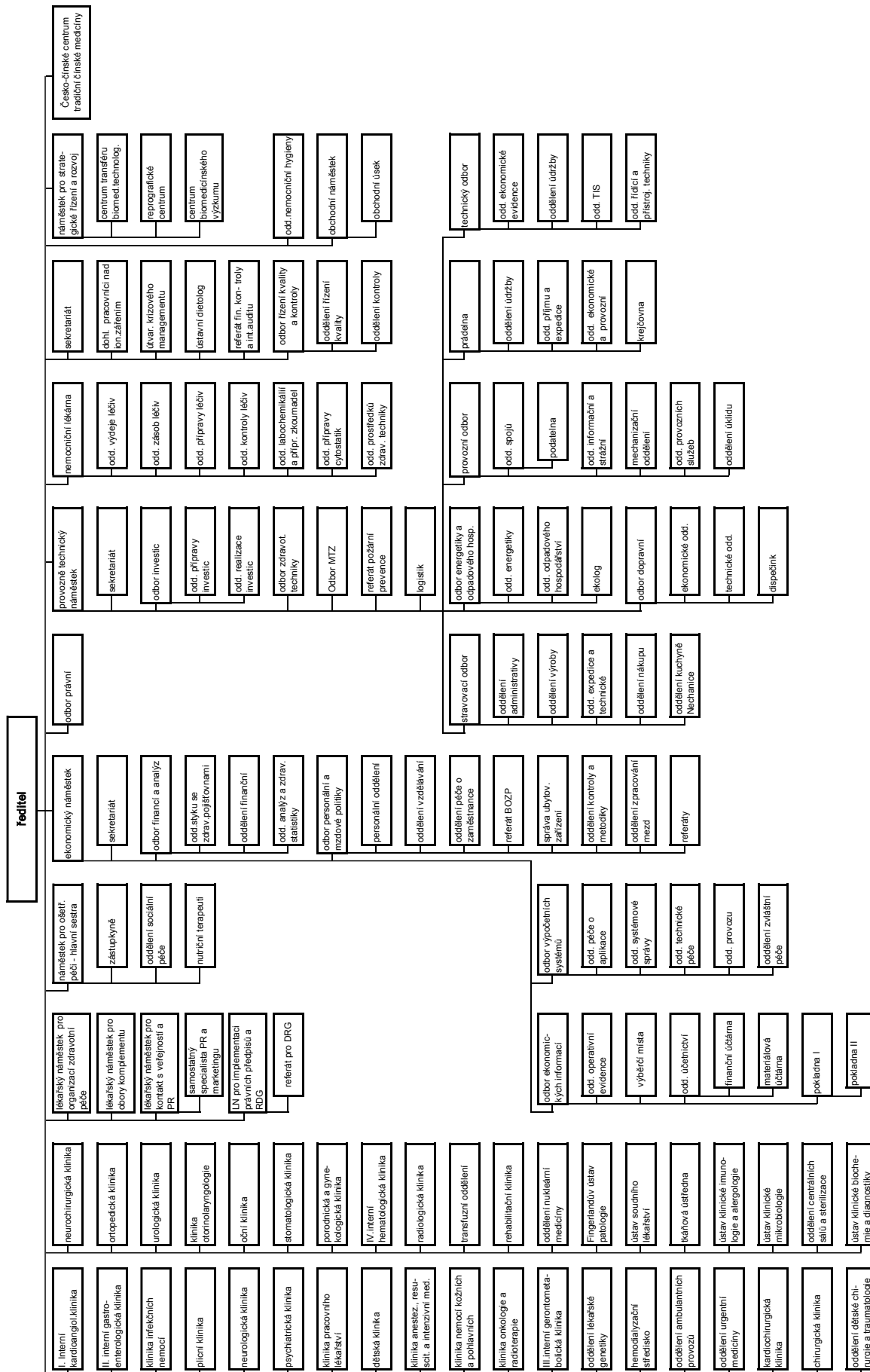
#### **3.2. Interní audit finanční**

V oblasti provozních a finančních operací bylo v roce 2015 ukončeno referátem finanční kontroly a interního auditu celkem 5 interních auditů. Provedenými interními audity byla prověřena oblast hospodaření s přidělenými finančními prostředky ze státního rozpočtu v rámci projektu „Zvýšení počtu proškolených lékařů v kurzu ATLS“, oblast ředění cytostatik, proces nákupu odboru MTZ a skladového hospodářství, systém evidence doplňkového prodeje a zadávání veřejné zakázky. V rámci kontrolní činnosti byla provedena ex post kontrola zaměřená na plnění vybraných dotačních podmínek lékařské pohotovostní služby. V průběhu roku 2015 bylo zajištěno mj. poskytování součinnosti při externích kontrolách prováděných zejména Ministerstvem financí ČR, Nejvyšším kontrolním úřadem a Ministerstvem pro místní rozvoj.



# V. TABULKOVÉ PŘÍLOHY

Obr. V.1 Organizační schéma FN HK (k 31. 12. 2015)



**Tab. V.1 Výkaz zisku a ztráty za rok 2015 (v tis. Kč)**

Číslo účtu	Název ukazatele	Č. ř.	Hlavní činnost	Hospodářská činnost
	<b>Náklady z činnosti (řádek 2 až řádek 35)</b>	<b>1</b>	<b>5 524 546</b>	<b>38 729</b>
501	Spotřeba materiálu	2	2 571 848	7 035
502	Spotřeba energie	3	125 181	1 486
503	Spotřeba jiných neskladovatelných dodávek	4	0	0
504	Prodané zboží	5	238 250	1 140
506	Aktivace dlouhodobého majetku	6	-151	0
507	Aktivace oběžného majetku	7	-471 568	-1 562
508	Změna stavu zásob vlastní výroby	8	0	0
511	Opravy a udržování	9	127 285	803
512	Cestovné	10	8 674	120
513	Náklady na reprezentaci	11	782	191
516	Aktivace vnitroorganizačních služeb	12	0	0
518	Ostatní služby	13	79 727	2 174
521	Mzdové náklady	14	1 822 402	16 569
524	Zákonné sociální pojištění	15	612 538	5 493
525	Jiné sociální pojištění	16	7 697	1
527	Zákonné sociální náklady	17	17 972	197
528	Jiné sociální náklady	18	0	0
531	Daň silniční	19	176	0
532	Daň z nemovitostí	20	167	0
538	Jiné daně a poplatky	21	315	5
541	Smluvní pokuty a úroky z prodlení	22	0	0
542	Jiné pokuty a penále	23	-3 759	-1
543	Dary	24	0	0
544	Prodaný materiál	25	61 879	619
547	Manka a škody	26	555	2
548	Tvorba fondů	27	0	0
551	Odpisy dlouhodobého majetku	28	247 935	4 056
552	Prodaný dlouhodobý nehmotný majetek	29	0	0
553	Prodaný dlouhodobý hmotný majetek	30	13	0
554	Prodané pozemky	31	0	0
555	Tvorba a zúčtování rezerv	32	30 994	5
556	Tvorba a zúčtování opravných položek	33	-222	0
557	Náklady z vyřazených pohledávek	34	1 580	0
558	Náklady z drobného dlouhodobého majetku	35	28 706	270
549	Ostatní náklady z činnosti	36	15 570	126
	<b>Finanční náklady (řádek 38 až řádek 42)</b>	<b>37</b>	<b>556</b>	<b>0</b>
561	Prodané cenné papíry a podíly	38	0	0
562	Úroky	39	0	0
563	Kurzové ztráty	40	556	0
564	Náklady z přecenění reálnou hodnotou	41	0	0
569	Ostatní finanční náklady	42	0	0
	<b>Náklady na transfery (řádek 44 až řádek 45)</b>	<b>43</b>	<b>0</b>	<b>0</b>
571	Náklady vybraných ústředních vládních institucí na transfery	44	0	0
572	Náklady vybraných místních vládních institucí na transfery	45	0	0
	<b>Daň z příjmů (řádek 47 až řádek 48)</b>	<b>46</b>	<b>18 227</b>	<b>430</b>
591	Daň z příjmů	47	18 370	430
595	Dodatečné odvody daně z příjmů	48	-142	0
	<b>Účtová třída 5 celkem (součet řádků 1, 37, 46)</b>	<b>49</b>	<b>5 543 329</b>	<b>39 159</b>

Číslo účtu	Název ukazatele	Č. ř.	Hlavní činnost	Hospodářská činnost
	<b>Výnosy z činnosti (řádek 51 až řádek 64)</b>	50	<b>5 464 831</b>	<b>41 012</b>
601	Výnosy z prodeje vlastních výrobků	51	1 910	28
602	Výnosy z prodeje služeb	52	5 101 326	23 488
603	Výnosy z pronájmu	53	5 546	3 592
604	Výnosy z prodaného zboží	54	274 827	8 223
609	Jiné výnosy z vlastních výkonů	55	0	0
641	Smluvní pokuty a úroky z prodlení	56	402	0
642	Jiné pokuty a penále	57	0	0
643	Výnosy z vyřazených pohledávek	58	0	0
644	Výnosy z prodeje materiálů	59	47 903	0
645	Výnosy z prodeje dlouhodobého nehmotného majetku	60	0	0
646	Výnosy z prodeje dlouhodobého hmotného majetku kromě pozemků	61	176	0
647	Výnosy z prodeje pozemků	62	0	0
648	Čerpání fondů	63	12 042	0
649	Ostatní výnosy z činnosti	64	20 700	5 681
	<b>Finanční výnosy (řádek 66 až řádek 70)</b>	65	<b>1 975</b>	<b>0</b>
661	Výnosy z prodeje cenných papírů a podílů	66	0	0
662	Úroky	67	1 544	0
663	Kurzové zisky	68	432	0
664	Výnosy z přecenění reálnou hodnotou	69	0	0
669	Ostatní finanční výnosy	70	0	0
	<b>Výnosy z transferů (řádek 72 až řádek 73)</b>	71	<b>90 236</b>	<b>0</b>
671	Výnosy vybraných ústředních vládních institucí z transferů	72	90 236	0
671	Výnosy vybraných místních vládních institucí z transferů	73	0	0
	<b>Účtová třída 6 celkem (součet řádků 50 + 65 + 71)</b>		<b>5 557 042</b>	<b>41 012</b>
	Výsledek hospodaření před zdaněním	74	31 940	2 283
	Výsledek hospodaření po zdaněním	75	13 713	1 853

**Tab. V.2. Rozvaha 2015 (v tis. Kč)**

<b>Aktiva</b>	<b>Č. řádku</b>	<b>Stav k 1. 1. 2015</b>	<b>Stav k 31. 12. 2015</b>
<b>A. Stálá aktiva (součet řádků 2+12+23)</b>	<b>1</b>	<b>4 062 868</b>	<b>4 226 649</b>
<b>1. Dlouhodobý nehmotný majetek (řádek 3 až řádek 11)</b>	<b>2</b>	<b>9 920</b>	<b>13 293</b>
- nehmotné výsledky výzkumu a vývoje	3	0	0
- software	4	8 667	12 656
- ocenitelná práva	5	1 129	513
- povolenky na emise a preferenční limity	6	0	0
- drobný dlouhodobý nehmotný majetek	7	0	0
- ostatní dlouhodobý nehmotný majetek	8	0	0
- nedokončený dlouhodobý nehmotný majetek	9	124	124
- uspořádací účet tech. zhodnocení dlouhod. nehmotného majetku	10	0	0
- poskytnuté zálohy na dlouhodobý nehmotný majetek	11	0	0
<b>2. Dlouhodobý hmotný majetek (řádek 13 až řádek 22)</b>	<b>12</b>	<b>4 052 868</b>	<b>4 213 276</b>
- pozemky	13	76 584	77 830
- kulturní předměty	14	1 690	1 690
- stavby	15	2 987 094	2 961 764
- samostatné movité věci a soubory movitých věcí	16	980 490	1 153 851
- pěstitelské celky trvalých porostů	17	0	0
- drobný dlouhodobý hmotný majetek	18	55	53
- ostatní dlouhodobý hmotný majetek	19	0	0
- nedokončený dlouhodobý hmotný majetek	20	6 955	18 088
- uspořádací účet tech. zhodnocení dlouhod. hmotného majetku	21	0	0
- poskytnuté zálohy na dlouhodobý hmotný majetek	22	0	0
<b>3. Dlouhodobý finanční majetek (řádek 24 až řádek 28)</b>	<b>23</b>	<b>0</b>	<b>0</b>
- majetkové účasti v osobách s rozhodujícím vlivem	24	0	0
- majetkové účasti v osobách s podstatným vlivem	25	0	0
- dluhové cenné papíry držené do splatnosti	26	0	0
- termínované vklady dlouhodobé	27	0	0
- ostatní dlouhodobý finanční majetek	28	0	0
<b>4. Dlouhodobé pohledávky (řádek 30 až řádek 35)</b>	<b>29</b>	<b>80</b>	<b>80</b>
- poskytnuté návratné finanční výpomoci dlouhodobé	30	0	0
- dlouhodobé pohledávky z úvěrů	31	0	0
- dlouhodobé poskytnuté zálohy	32	80	80
- dlouhodobé pohledávky z nástrojů spolufin. ze zahraničí	33	0	0
- ostatní dlouhodobé pohledávky	34	0	0
dlouhodobé poskytnuté zálohy na transfery	35	0	0

<b>B. Oběžná aktiva (součet řádků 37+48+66+34)</b>	36	<b>1 535 150</b>	<b>1 689 823</b>
<b>1. Zásoby (řádek 38 až řádek 47)</b>	37	<b>168 078</b>	<b>201 339</b>
- pořízení materiálu	38	0	0
- materiál na skladě	39	51 193	59 841
- materiál na cestě	40	0	0
- nedokončená výroba	41	0	0
- polotovary vlastní výroby	42	0	0
- výrobky	43	20	20
- pořízení zboží	44	0	0
- zboží na skladě	45	113 852	136 780
- zboží na cestě	46	3 013	4 698
- ostatní zásoby	47	0	0
<b>2. Krátkodobé pohledávky (řádek 49 až řádek 65)</b>	48	<b>798 254</b>	<b>709 223</b>
- odběratelé	49	511 203	477 649
- krátkodobé poskytnuté zálohy	50	4 789	7 126
- jiné pohledávky z hlavní činnosti	51	2 281	2 707
- poskytnuté návratné finanční výpomoci krátkodobé	52	0	0
- pohledávky za zaměstnanci	53	6 600	6 496
- zúčtování s institucemi SZ a ZP	54	0	0
- daň z příjmů	55	0	0
- jiné přímé daně	56	0	0
- daň z přidané hodnoty	57	0	0
- jiné daně a poplatky	58	0	0
- pohledávky za vybranými ústředními vládními institucemi	59	0	0
- pohledávky za vybranými místními vládními institucemi	60	0	0
- pohledávky za účastníky sdružení	61	0	0
- krátkodobé pohledávky z nástrojů spolufin. ze zahraničí	62	0	0
- krátkodobé poskytnuté zálohy na transfery	63	0	0
- náklady příštích období	64	4 597	4 902
- příjmy příštích období	65	57	0
- dohadné účty aktivní	64	263 233	207 760
- ostatní krátkodobé pohledávky	65	5 494	2 583
<b>4. Krátkodobý finanční majetek (řádek 67 až řádek 76)</b>	66	<b>568 818</b>	<b>779 261</b>
- majetkové cenné papíry k obchodování	67	0	0
- dluhové cenné papíry k obchodování	68	0	0
- jiné cenné papíry	69	0	0
- termínované vklady krátkodobé	70	0	0
- jiné běžné účty	71	14 125	16 361
- běžný účet	72	545 184	752 124
- běžný účet FKSP	73	7 749	9 391
- ceniny	74	524	392
- peníze na cestě	75	0	0
- pokladna	76	1 236	993
<b>Úhrn aktiv (součet řádků 1+36)</b>	<b>77</b>	<b>5 598 018</b>	<b>5 916 472</b>

<b>Pasiva</b>	<b>Č. ř.</b>	<b>Stav k 1. 1. 2015</b>	<b>Stav k 31. 12. 2015</b>
<b>C. Vlastní kapitál (součet řádků 76+83+90+94)</b>	<b>75</b>	<b>4 873 651</b>	<b>5 169 700</b>
<b>1. Jmění účetní jednotky a upravující položky (ř. 77 až ř. 82)</b>	<b>76</b>	<b>4 074 195</b>	<b>4 235 415</b>
- jmění účetní jednotky	77	4 079 526	4 239 052
- dotace na pořízení dlouhodobého majetku	78	9 408	11 272
- kurzové rozdíly	79	0	0
- oceňovací rozdíly při změně metody	80	-15 504	-15 504
- jiné oceňovací rozdíly	81	0	0
- opravy chyb minulých období	82	765	595
<b>2. Fondy účetní jednotky (řádek 84 až řádek 89)</b>	<b>83</b>	<b>797 540</b>	<b>918 719</b>
- fond odměn	84	3 915	3 915
- fond kulturních a sociálních potřeb	85	15 732	14 033
- rezervní fond tvořený ze zlepšeného výsledku hospodaření	86	34 419	36 335
- rezervní fond z ostatních titulů	87	6 416	7 167
- fond reprodukce majetku, investiční fond	88	737 058	857 269
- ostatní fondy	89	0	0
<b>3. Výsledek hospodaření (řádek 91 až řádek 93)</b>	<b>90</b>	<b>1 916</b>	<b>15 566</b>
- výsledek hospodaření běžného účetního období	91	1 916	15 566
- výsledek hospodaření ve schvalovacím řízení	92	0	0
- výsledek hospodaření minulých účetních období	93	0	0
<b>D. Cizí zdroje (součet řádků 95+97+104)</b>	<b>94</b>	<b>724 367</b>	<b>746 772</b>
<b>2. Rezervy</b>	<b>95</b>	<b>90</b>	<b>31 089</b>
- rezervy	96	90	31 089
<b>3. Dlouhodobé závazky (řádek 98 až řádek 103)</b>	<b>97</b>	<b>26 500</b>	<b>3 088</b>
- dlouhodobé úvěry	98	0	0
- přijaté návratné finanční výpomoci dlouhodobé	99	0	0
- dlouhodobé přijaté zálohy	100	0	0
- dlouhodobé závazky z nástrojů spolufin. ze zahraničí	101	0	0
- ostatní dlouhodobé závazky	102	3 255	2 139
- dlouhodobé přijaté zálohy na transfery	103	23 245	949
<b>4. Krátkodobé závazky (řádek 105 až řádek 125)</b>	<b>104</b>	<b>697 771</b>	<b>712 595</b>
- krátkodobé úvěry	105	0	0
- jiné krátkodobé půjčky	106	0	0
- dodavatelé	107	380 620	399 226
- krátkodobé přijaté zálohy	108	3 090	2 803
- přijaté návratné finanční výpomoci krátkodobé	109	0	0
- zaměstnanci	110	112 894	115 854
- jiné závazky vůči zaměstnancům	111	774	810
- zúčtování s institucemi soc. zabezpečení a zdr. pojištění	112	66 877	68 402
- daň z příjmů	113	11 617	9 571
- jiné přímé daně	114	19 620	20 160
- daň z přidané hodnoty	115	1 631	14 075
- jiné daně a poplatky	116	16	0
- závazky k osobám mimo vybrané vládní instituce	117	0	0
- závazky k vybraným ústředním vládním institucím	118	20	1 188
- závazky k vybraným místním vládním institucím	119	0	0
- závazky k účastníkům sdružení	120	0	0
- krátkodobé závazky z nástrojů spolufin. ze zahraničí	121	0	0
- krátkodobé přijaté zálohy na transfery	122	2 284	312
- výdaje příštích období	123	54 857	55 292
- výnosy příštích období	122	444	789
- dohadné účty pasivní	124	31 157	15 951
- ostatní krátkodobé závazky	125	11 873	8 159
<b>Úhrn pasiv (součet řádků 75 + 94)</b>	<b>126</b>	<b>5 598 018</b>	<b>5 916 472</b>

**Tab. V.3 Právnícké a fyzické osoby, které v roce 2014 věnovaly významný finanční nebo věcný dar**

Název/jméno	Částka v Kč
Nadační fond Lidé sobě, Brno	6 216 720
Fresenius Medical Care, Praha	2 057 264
Směšená česko čínská komora vzájemné spolupráce, Praha	2 000 000
Nadační fond Východočeská hematologie, Praha	1 043 000
Novartis s.r.o., Praha	801 127
ČEZ Distribuce, a. s., Děčín	750 000
Nadační fond Kapka naděje, Praha	636 162
Elektrárny Opatovice, a.s., Opatovice nad Labem	600 000
Dárce nechce být jmenován	583 188
Nutricia a.s., Praha	566 484
Nadace ČEZ, Praha	350 000
IMPULS, nadační fond, Praha	308 500
Biogen Idec (Czech Republic) s.r.o., Praha	300 000
Pfizer PFE, spol, s r.o., Praha	252 444
ROCHE s.r.o., Praha	245 069
Carl Zeiss spol. s r.o., Praha	218 000
Okresní fotbalový svaz Hradec Králové, Hradec Králové	205 100
Alzheimer nadační fond, Praha	200 000
Fresenius Kabi s.r.o., Praha	200 000
CSL Behring s.r.o., Praha	159 154
Nestlé Česko s.r.o., Praha	136 960
BAXTER CZECH spol. s r.o., Praha	135 914
Karfel Cacek, Večov	135 140
BAYER s.r.o., Praha	100 705
SHIRE CZECH s.r.o., Praha	100 000
STROJÍRNÝ HOLDING a.s., Hradec Králové	100 000
Tritón Pardubice, spol. s r. o., Pardubice	100 000
Zdeňka Lišková, Hradec Králové	90 000
Abbott Laboratories, s. r. o., Praha	76 443
Centrum pro rozvoj klinické imunologie a alergologie, o.p.s., Hradec Králové	71 398
AbbVie s.r.o., Praha	68 832
Bristol-Myers Squibb spol. s r.o., Praha	64 342
CSL Behring s.r.o., Praha	63 450
Mgr. Ema Hubáčková, Hradec Králové	62 217
Boehringer Ingelheim, spol. s r.o., Praha	50 124
Covidien ECE s.r.o., Praha	50 000
Vladimír Lebduška	50 000
Královéhradecký kraj Hradec Králové	49 824
GeneTiCA s.r.o., Praha 10	48 448
p. Alexandr Marek, Smiřice	47 252
Bracco Imaging Czech s.r.o., Praha	40 898
Ewopharma, spol. s r.o., Praha	40 000
LaBorka - Hradec s.r.o., Hradec Králové	40 000
Mountfield HK, a.s., Hradec Králové	40 000
MEDIS Holding a.s., Hradec Králové	39 999
FC Hradec Králové, a.s., Hradec Králové	37 000
Čínská lidová republika	36 200
Mgr. Stanislav Proněk, Hradec Králové	35 000
p. Petr Lapka, Hradec Králové	35 000
Nadace Křižovatka, Brno	32 850
DYNEX TECHNOLOGIES, s.r.o., Praha	32 000
Servier s.r.o., Praha	31 764
p. Bořek Procházka, Zlín	31 120
A. L. INSTRUMENTS, s.r.o., Český Těšín	30 250
B. Braun Medical s.r.o., Chodov	30 000
Beckman Coulter ČR s.r.o.	30 000
p. Jaroslav Janáček, Světlá nad Sázavou	30 000
p. Ladislav Meduna, Třemošnice	30 000
Trans Team s.r.o., Praha	30 000

Celkem v r. 2015 bylo přijato finančních a věcných darů v hodnotě 20 653 tis. Kč.